

Analýza výkonnosti srovnatelných správních obvodů obcí s rozšířenou působností v jednotlivých oblastech s využitím benchmarkingu

ORP Dačice

Zpracovatel:
Odborný tým Projektu

Tento výstup byl financován z prostředků ESF prostřednictvím Operačního programu
Lidské zdroje a zaměstnanost a státního rozpočtu ČR.

*Projekt Systémová podpora rozvoje meziobecní spolupráce v ČR v rámci území správních
obvodů obcí s rozšířenou působností (číslo projektu: CZ.1.04/4.1.00/B8.00001)*

Úvod

Benchmarking představuje jednu z klíčových aktivit projektu Podpory meziobecní spolupráce. Výsledky benchmarkingu přináší důležitá východiska pro tvorbu strategií území správních obvodů obcí s rozšířenou působností (dále jen SO ORP) a měly by být zohledněny v debatách o dalším rozvoji území ve vztahu k vybraným veřejným službám v oblastech školství, odpadového hospodářství a sociálních služeb.

Využití benchmarkingu je **spojené s analýzou dat** reprezentujících posuzované SO ORP. Shromážděná data pro vybrané indikátory nenesou bez provedení analýzy žádnou informační hodnotu.

Základem analýzy je uspořádání dat do logických celků a do souvislostí s tou oblastí, kterou chceme za pomoci benchmarkingu řešit. Dalším předpokladem analýzy je porovnávat porovnatelná data (např. srovnatelné SO ORP). Cílem vyhodnocování dat je pak **určení rozdílů (mezer) mezi vlastní výkonností a výkonností ostatních SO ORP**. Způsob vyhodnocení těchto rozdílů je již v rukou posuzovatele (analytika) - hodnoty dat za naše a další srovnatelná SO ORP lze např. uspořádat do tabulky, znázornit prostřednictvím grafu, nebo v neposlední řadě využít statistického zpracování dat). Tedy podstatou je určení:

- jaké hodnoty dosáhla v daném indikátoru nejlepší organizace,
- jaké hodnoty dosáhla v daném indikátoru naše organizace,
- jaký je rozdíl mezi těmito hodnotami ukazatelů.

Vedle toho lze data porovnávat s průměrnou hodnotou daného ukazatele v kraji nebo několika srovnatelných SO ORP. Průměrná hodnota bývá nejčastěji vyjádřena aritmetickým průměrem nebo tzv. mediánem (prostřední hodnota uspořádané číselné řady).

1. Základní charakteristika správního obvodu a metodika analýzy

SO ORP Dačice leží v jihovýchodní části Jihočeského kraje a tvoří 1 z 17ti správních obvodů (dále jen SO) tohoto kraje, jehož stručná charakteristika je dána následujícími údaji:

- do SO spadá celkem 23 obcí (6. nejnižší počet kraje);
- v dotčeném území žije celkem 19.601 obyvatel, z toho 7.642 v jádrovém městě;
- SO zaujímá 7. nejmenší rozlohu – necelých 472 km².

Tabulka 1: Komparace SO ORP v Jihočeském kraji

Území SO ORP	Počet obcí	Počet obyvatel SO ORP	Počet obyvatel jádrové obce	Rozloha ORP v km ²
Dačice	23	19601	7642	472
Prachatice	44	33449	11219	840
Vimperk	21	17581	7644	535
Český Krumlov	31	41639	13290	1130
Kaplice	15	19592	7219	485
Trhové Sviny	16	18563	4982	452
Třeboň	25	25026	8588	538
Milevsko	26	18546	8724	385
Blatná	26	13833	6709	279
Jindřichův Hradec	58	47595	21824	934
Týn nad Vltavou	14	14112	8158	262
Vodňany	17	11670	6942	179
Soběslav	31	22071	7201	324
Písek	49	51978	29769	742
Strakonice	69	45154	22961	574
Tábor	79	80612	35024	1002
České Budějovice	79	155589	93467	924
Průměr za kraj	37	37448	-----	592

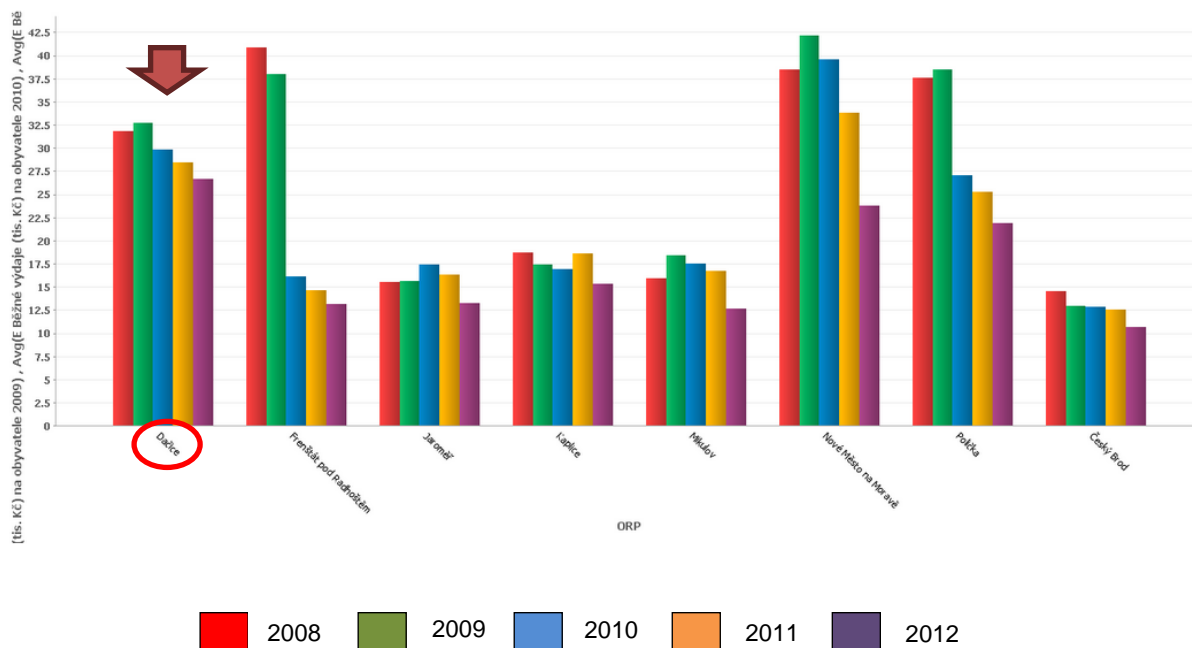
Pro benchmarkingové srovnání a formulování podstatných závěrů jsou důležité zejména hodnoty ukazatelů, které se výrazně odlišují od ostatních porovnávaných subjektů, tj. SO ORP. Proto bylo pro vzájemné srovnání použito více kritérií, aby byly zjištěny a vyzdvíženy významné diference v relevantních oblastech. Benchmarkingové srovnání bylo tedy provedeno v porovnání:

- s ostatními SO ORP Jihočeského kraje
- a dále pak ve srovnání s podobně velkými SO - měřeno počtem obyvatel v intervalu 19.000 až 20.000 obyvatel (celkem 7 srovnatelných SO ORP: Mikulov, Kaplice, Jaroměř, Frenštát pod Radhoštěm, Polička, Český Brod, Nové Město na Moravě).

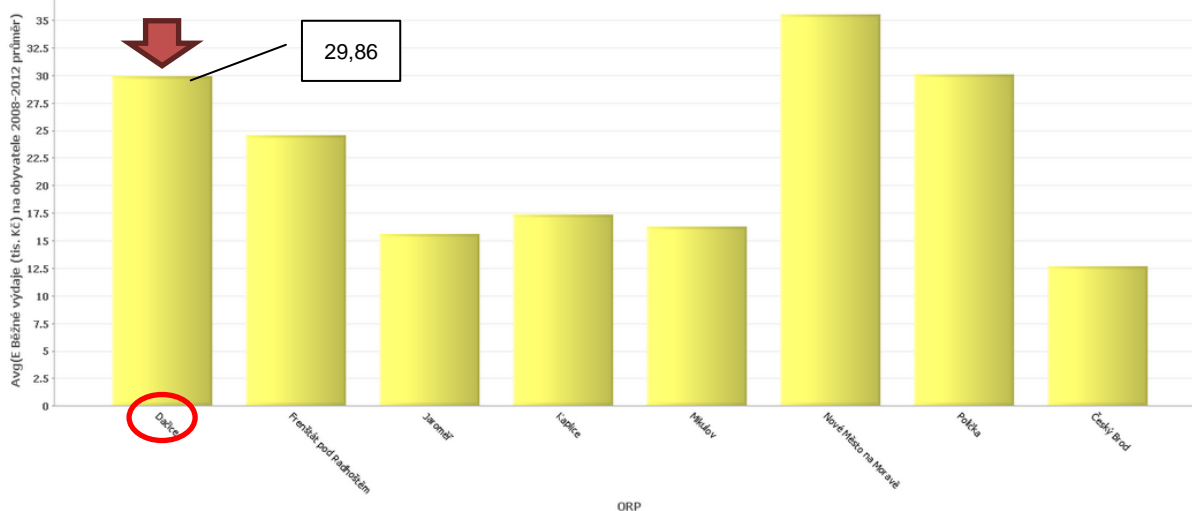
2. Ekonomická výkonnost

V oblasti ekonomické výkonnosti je vhodné se u SO OP Dačice blíže zaměřit na **úroveň běžných výdajů na obyvatele**, jež odráží náklady na běžný provoz. Z tohoto hlediska se dačický obvod v průběhu sledovaných pěti let (2008-2012) dvakrát umístil na 4. místě (2008-2009), dvakrát obsadil 2. příčku (2010-2011) a jedenkrát získal prvenství (2012) ve skupině SO srovnávaných dle kritéria počtu obyvatel. Není bez zajímavosti, že v průběhu let zvyšoval svou pozici v rámci skupiny, ačkoliv jeho výše běžných výdajů plynule klesala (od roku 2009). To dokládá i průměrná výše parametru, která činí ca 30 tis. Kč/obyv./rok. Viz obrázky 1 a 2.

Obrázek 1: Běžné výdaje vybraných SO ORP (kritérium: počet obyvatel v SO ORP 19 – 20 tis.) na obyvatele v období 2008 – 2012 (v tis. Kč)



Obrázek 2: Průměrné běžné výdaje vybraných SO ORP (kritérium: počet obyvatel v SO ORP 19 – 20 tis.) na obyvatele v období 2008 – 2012 (v tis. Kč)



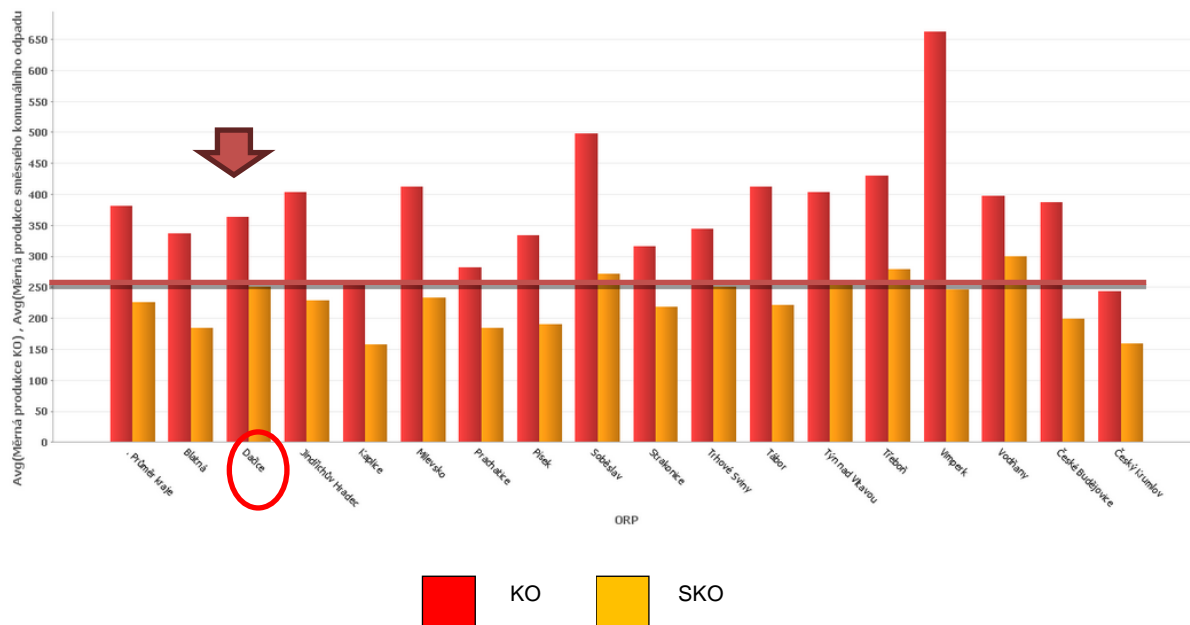
3. Odpadové hospodářství

V oblasti odpadového hospodářství je z hlediska benchmarkingu významné srovnání **měrné produkce komunálního a smíšeného komunálního odpadu** (dále KO a SKO). Zatímco produkci KO je SO ORP Dačice mírně pod průměrem kraje (ca 362 t/1.000 obyv.), produkci SKO (s celkovou výší ca 251 t/1.000 obyv.) je na 5. místě ve skupině správních obvodů Jihočeského kraje. Pro dokreslení situace je vhodné

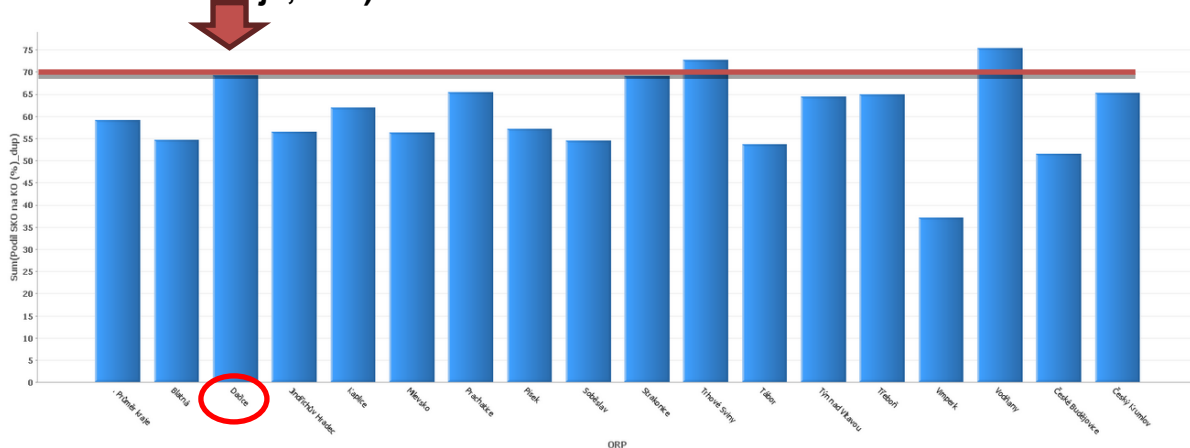
Projekt Systémová podpora rozvoje meziobecní spolupráce v ČR v rámci území správních obvodů obcí s rozšířenou působností (číslo projektu: CZ.1.04/4.1.00/B8.00001)

rovněž zmínit, že podíl SKO na KO dačického obvodu činí více než 69 %, což obvod řadí na 4. místo v kraji. Viz obrázky 3¹ a 4.

Obrázek 3: Měrná produkce KO a SKO vybraných SO ORP (kritérium: SO ORP Jihočeského kraje; v tunách/1.000 obyv.)



Obrázek 4: Podíl SKO na KO vybraných SO ORP (kritérium: SO ORP Jihočeského kraje; v %)

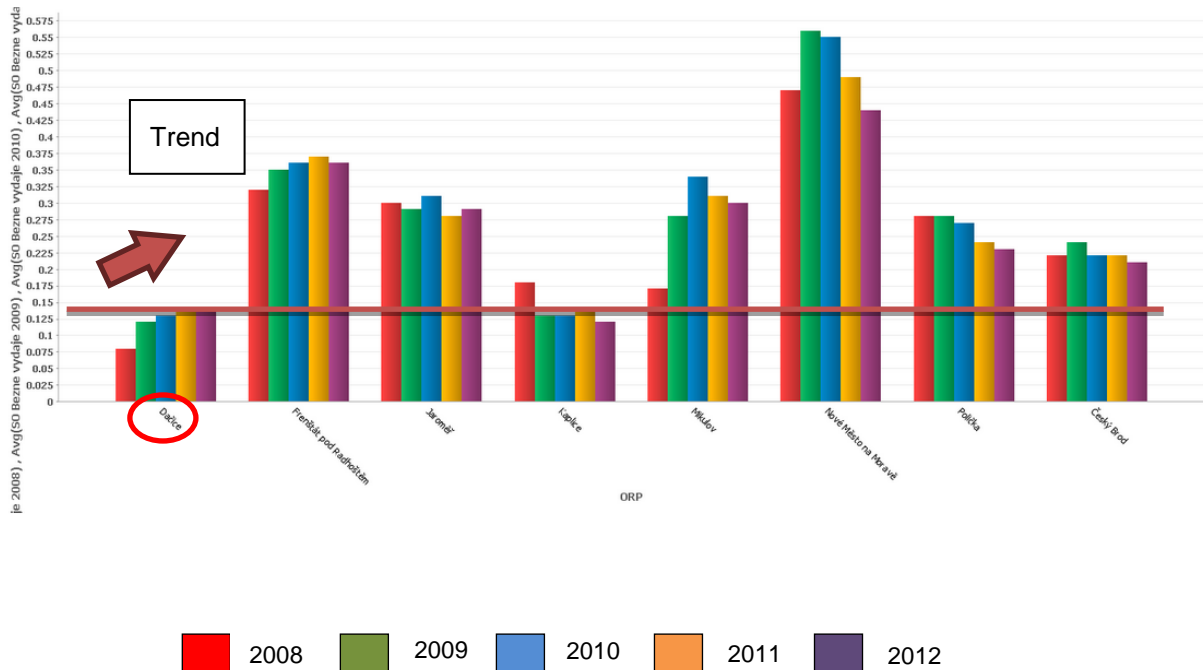


¹ červená linie značí dosaženou úroveň měrné produkce smíšeného komunálního odpadu SO ORP Dačice

4. Sociální služby

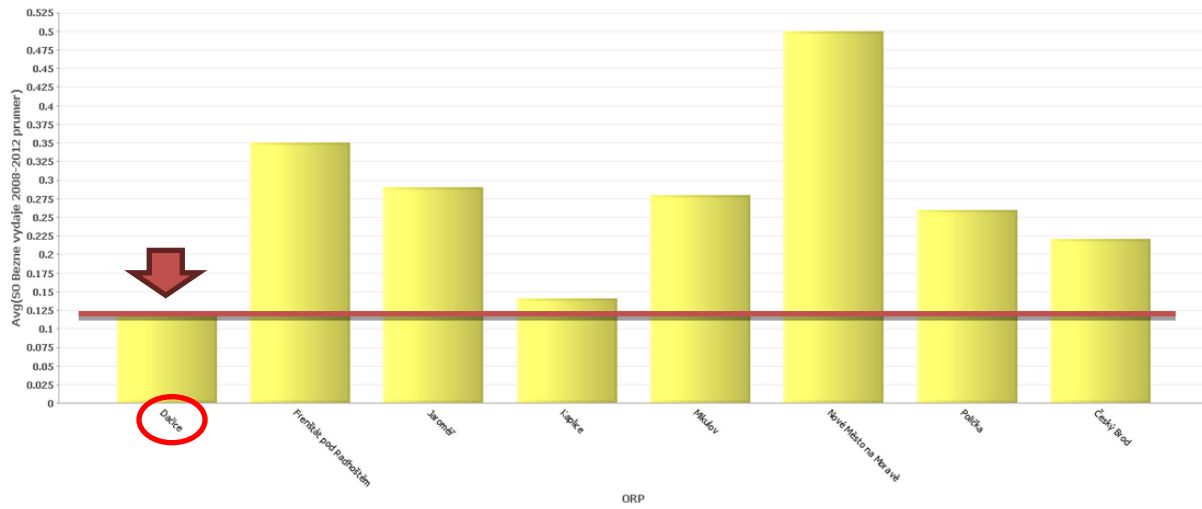
Mezi ukazateli v oblasti sociálních služeb je vhodné vyzdvihnout srovnání **běžných a výdajů na obyvatele**. SO ORP Dačice vykazoval každoročně po celé sledované období 2008-2012 nejnižší či 2. nejnižší (po SO ORP Kaplice) náklady na běžný provoz, a to i přes jejich patrný vzestupný trend. Nárůst hodnot běžných výdajů dačického obvodu přitom činil téměř 50 %². Danou situaci odráží i průměrná výše běžných nákladů – ca 0,12 tis. Kč/obyv. (v grafu je zdůrazněna červenou linií).

Obrázek 5: Běžné výdaje obcí ve vybraných SO ORP (kritérium: počet obyvatel v SO ORP 19 – 20 tis.) na sociální služby v období 2008 – 2012 (v tis. Kč/obyv./rok)



² porovnání hodnot z roku 2008 a 2012

Obrázek 6: Průměrné běžné výdaje obcí ve vybraných SO ORP (kritérium: počet obyvatel v SO ORP 19 – 20 tis.) na sociální služby v období 2008 – 2012 (v tis. Kč/obyv./rok)



5. Závěrečné shrnutí

SO ORP DAČICE	
základní charakteristika	<p>v Jihočeském kraji správní obvod ORP Dačice:</p> <ul style="list-style-type: none"> • disponuje 6. nejnižším počtem obcí • zaujímá 7. nejmenší rozlohu
ekonomická výkonnost	<ul style="list-style-type: none"> • SO v průběhu 5ti let zvyšoval svou pozici z hlediska běžných výdajů na obyvatele (i přes jejich klesající trend)
odpadové hospodářství	<ul style="list-style-type: none"> • dačický obvod vykázal 4. nejvyšší podíl SKO na KO a současně se řadí do pětice obvodů s nejvyšší měrnou produkcí SKO v kraji
sociální služby	<ul style="list-style-type: none"> • výdaje na běžný provoz v oblasti sociálních služeb dačického obvodu jsou každoročně 2. nejnižší či dokonce nejnižší ve skupině SO, a to i přes rostoucí trend

Použité zdroje: Ministerstvo financí ČR
Český statistický úřad