

Analýza výkonnosti srovnatelných správních obvodů obcí s rozšířenou působností v jednotlivých oblastech s využitím benchmarkingu

ORP Chrudim

Zpracovatel:
Odborný tým Projektu

Tento výstup byl financován z prostředků ESF prostřednictvím Operačního programu
Lidské zdroje a zaměstnanost a státního rozpočtu ČR.

*Projekt Systémová podpora rozvoje meziobecní spolupráce v ČR v rámci území správních
obvodů obcí s rozšířenou působností (číslo projektu: CZ.1.04/4.1.00/B8.00001)*

Úvod

Benchmarking představuje jednu z klíčových aktivit projektu Podpory meziobecní spolupráce. Výsledky benchmarkingu přináší důležitá východiska pro tvorbu strategií území správních obvodů obcí s rozšířenou působností (dále jen SO ORP) a měly by být zohledněny v debatách o dalším rozvoji území ve vztahu k vybraným veřejným službám v oblastech školství, odpadového hospodářství a sociálních služeb.

Využití benchmarkingu je **spojené s analýzou dat** reprezentujících posuzované SO ORP. Shromážděná data pro vybrané indikátory nenesou bez provedení analýzy žádnou informační hodnotu.

Základem analýzy je uspořádání dat do logických celků a do souvislostí s tou oblastí, kterou chceme za pomoci benchmarkingu řešit. Dalším předpokladem analýzy je porovnávat porovnatelná data (např. srovnatelné SO ORP). Cílem vyhodnocování dat je pak **určení rozdílů (mezer) mezi vlastní výkonností a výkonností ostatních SO ORP**. Způsob vyhodnocení těchto rozdílů je již v rukou posuzovatele (analytika) - hodnoty dat za naše a další srovnatelná SO ORP lze např. uspořádat do tabulky, znázornit prostřednictvím grafu, nebo v neposlední řadě využít statistického zpracování dat). Tedy podstatou je určení:

- jaké hodnoty dosáhla v daném indikátoru nejlepší organizace,
- jaké hodnoty dosáhla v daném indikátoru naše organizace,
- jaký je rozdíl mezi těmito hodnotami ukazatelů.

Vedle toho lze data porovnávat s průměrnou hodnotou daného ukazatele v kraji nebo několika srovnatelných SO ORP. Průměrná hodnota bývá nejčastěji vyjádřena aritmetickým průměrem nebo tzv. mediánem (prostřední hodnota uspořádané číselné řady).

1. Základní charakteristika správního obvodu a metodika analýzy

Správní obvod Chrudim se nachází v západní části Pardubického kraje a tvoří 1 ze 15ti správních obvodů (dále jen SO) tohoto kraje. ORP lze stručně charakterizovat následovně:

- SO spravuje nejvyšší počet obcí v kraji (86)
- v dotčeném území žije celkem 82.941 (2. nejvyšší údaj hned po ORP Pardubice), z toho 23.182 v jádrovém městě;
- disponuje průměrnou hustotou osídlení (111 obyv./km²);
- rozloha obvodu činí 746 km² (největší v kraji).

Tabulka 1: Komparace SO ORP v Pardubickém kraji

Území SO ORP	Počet obcí	Počet obyvatel SO ORP	Počet obyvatel jádrové obce	Rozloha ORP v km ²
Chrudim	86	82941	23182	746
Česká Třebová	5	18487	15892	80
Hlinsko	22	21265	9972	247
Holice	14	17307	6489	214
Králíky	5	8910	4444	159
Lanškroun	22	23101	10124	275
Litomyšl	35	26841	10178	337
Moravská Třebová	33	26697	10491	417
Pardubice	56	126223	89467	409
Polička	20	19671	8903	273
Přelouč	42	24707	9057	257
Svitavy	28	31762	17027	352
Ústí nad Orlicí	16	26642	14472	191
Vysoké Mýto	40	32602	12429	282
Žamberk	27	29284	6057	282
Průměr za kraj	30	34429	----	301

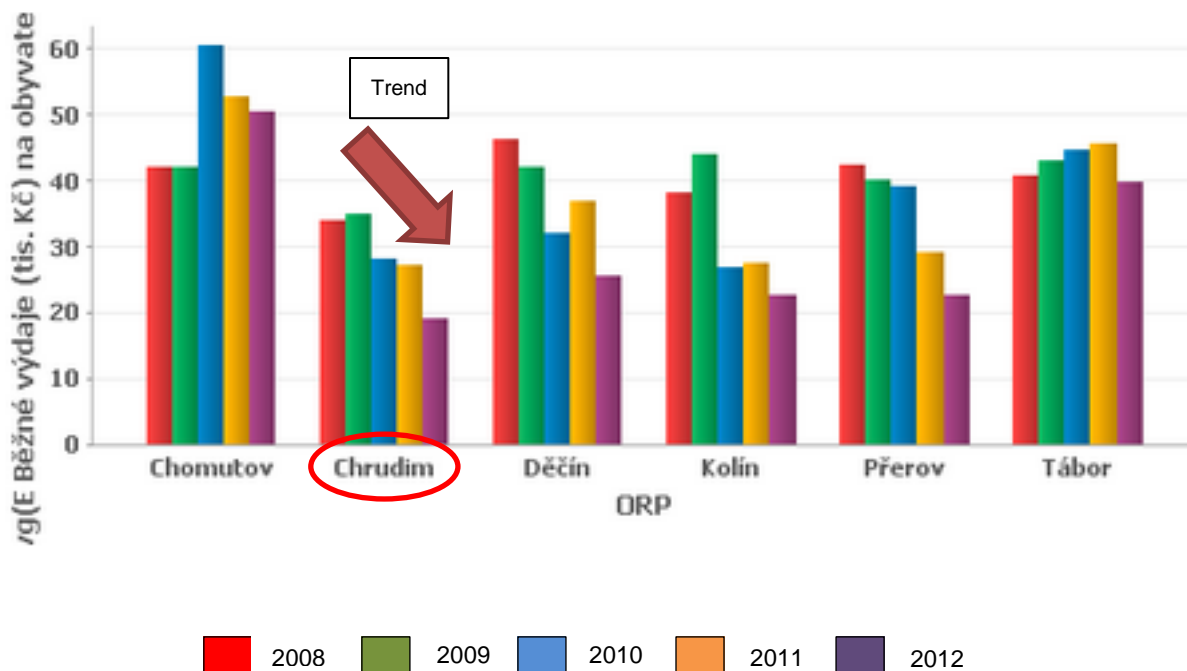
Pro benchmarkingové srovnání a formulování podstatných závěrů jsou důležité zejména hodnoty ukazatelů, které se výrazně odlišují od ostatních porovnávaných subjektů, tj. SO ORP. Proto bylo pro vzájemné srovnání použito více kritérií, aby byly zjištěny a vyzdvíženy významné diference v relevantních oblastech. Benchmarkingové srovnání bylo tedy provedeno jednak v porovnání s ostatními SO ORP Pardubického kraje a dále pak ve srovnání s podobně velkými SO (měřeno počtem obyvatel SO a počtem obyvatel jádrového města):

- SO ORP s počtem obyvatel v intervalu 78.000 až 88.000 obyvatel (celkem 5 srovnatelných SO ORP: Tábor, Přerov, Kolín, Chomutov, Děčín);
- SO ORP s počtem obyvatel jádrové obce 22.000 až 24.000 (celkem 7 srovnatelných SO ORP: Strakonice, Sokolov, Kopřivnice, Nový Jičín, Klatovy, Havlíčkův Brod, Valašské Meziříčí).

2. Ekonomická výkonnost

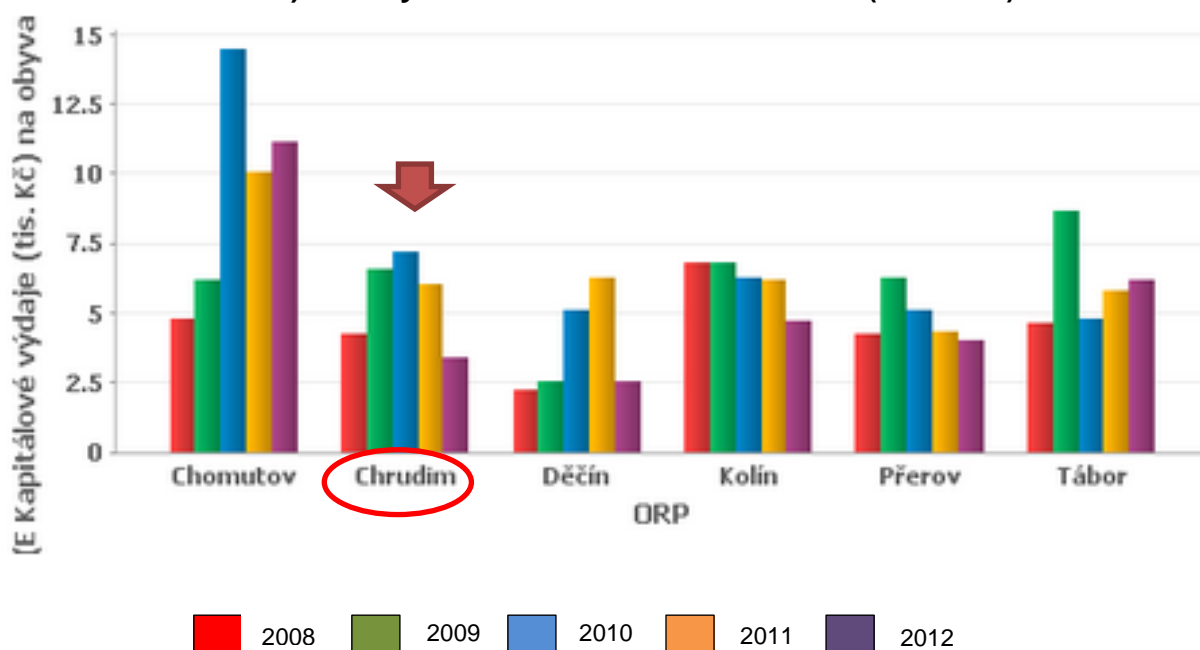
Mezi ekonomickými ukazateli je zajímavé se u SO ORP Chrudim blíže podívat na **úroveň běžných a kapitálových výdajů na obyvatele**, která byla sledována mezi lety 2008-2012. Z hlediska běžných výdajů vykázal SO ORP Chrudim nejnižší výši běžných výdajů ve všech sledovaných letech 2008-2012 (výjimku tvoří r. 2010). To potvrzuje i celkový průměr za toto období (28,38 tis. Kč/obyv./rok), jehož hodnota byla jednoznačně nejnižší mezi sledovanými ORP (užito kritérium počtu obyvatel SO). Pro kompletní informaci je nutno dodat, že výše běžných výdajů se u chrudimského obvodu nadále snižuje od roku 2009.

Obrázek 1: Běžné výdaje vybraných SO ORP (kritérium: počet obyvatel v SO ORP 78-88 tis.) na obyvatele v období 2008 – 2012 (v tis. Kč)



U kapitálových výdajů nastal v SO ORP Chrudim sestupný trend až v roce 2010. Zatímco v roce 2010 byla dosažená výše obvodu 2. nejvyšší ve skupině - 7,17 tis. Kč/obyv./rok, v roce 2012 vykázal obvod po SO ORP Děčín 2. nejnižší hodnotu kapitálových výdajů – 3,39 tis. Kč/obyv./rok.

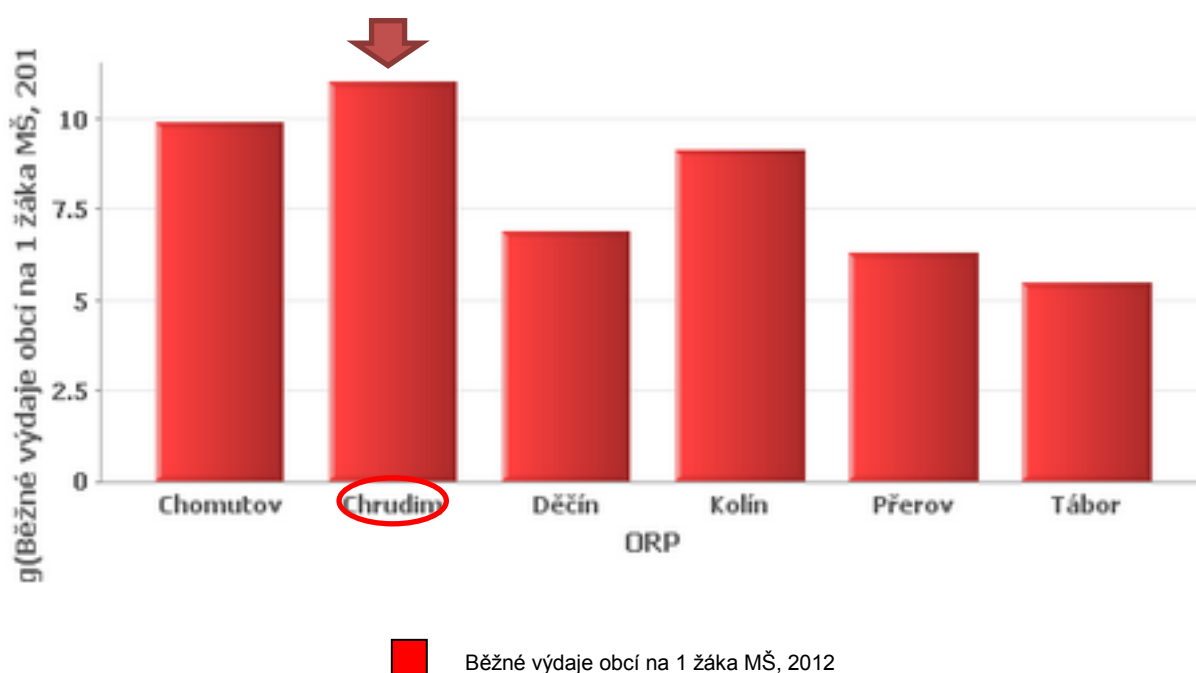
Obrázek 2: Kapitálové výdaje vybraných SO ORP (kritérium: počet obyvatel v SO ORP 78-88 tis.) na obyvatele v období 2008 – 2012 (v tis. Kč)



3. Předškolní a školní vzdělávání

Mezi ukazateli předškolního a školního vzdělávání zaujme v případě SO ORP Chrudim zejména porovnání **běžných výdajů na žáky mateřských škol**. Při pohledu na daný parametr znázorněný grafem (obrázek 3) jsou hodnoty za chrudimský obvod poměrně vysoké, resp. při užití kritéria počtu obyvatel jsou nejvyšší (hodnota 11 tis. Kč/žáka MŠ). Za povšimnutí stojí jistě i skutečnost, že při užití kritéria počtu obyvatel jádrové obce se SO ORP Chrudim taktéž řadí k obvodům s vyššími hodnotami běžných výdajů na žáka MŠ a v rámci kraje vykazuje 4. nejvyšší hodnotu.

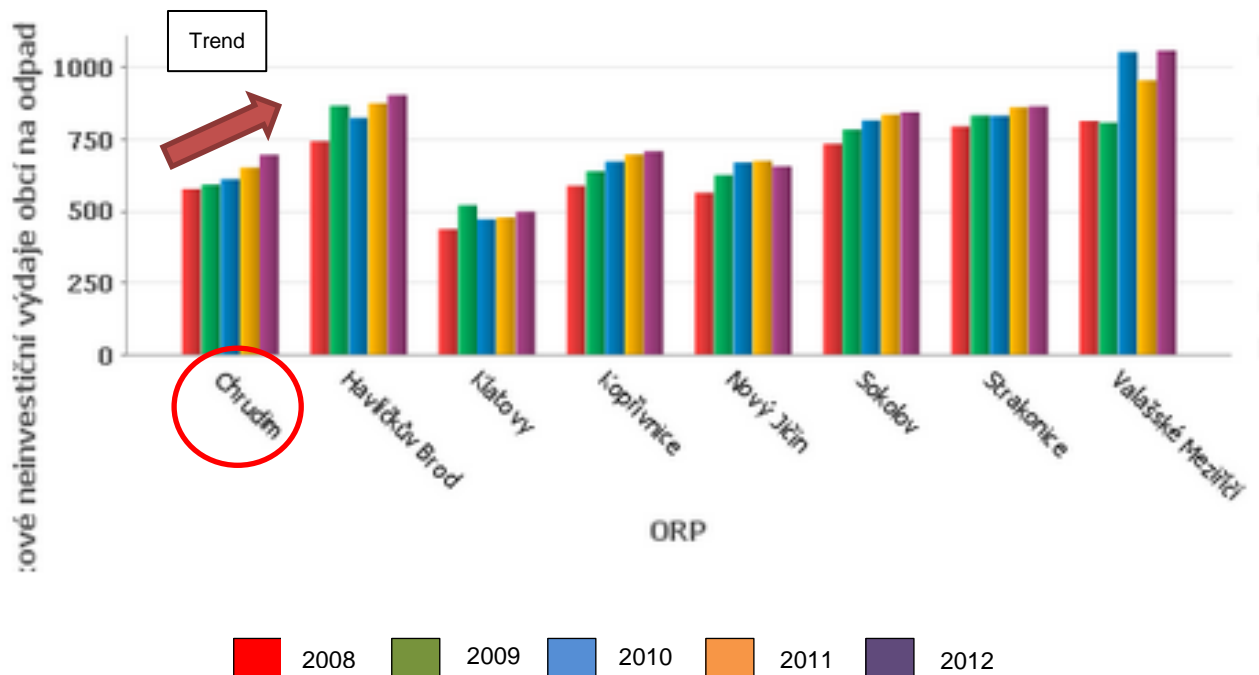
Obrázek 3: Běžné výdaje vybraných SO ORP (kritérium: počet obyvatel v SO ORP 78-88 tis.) na žáka MŠ (v tis. Kč)



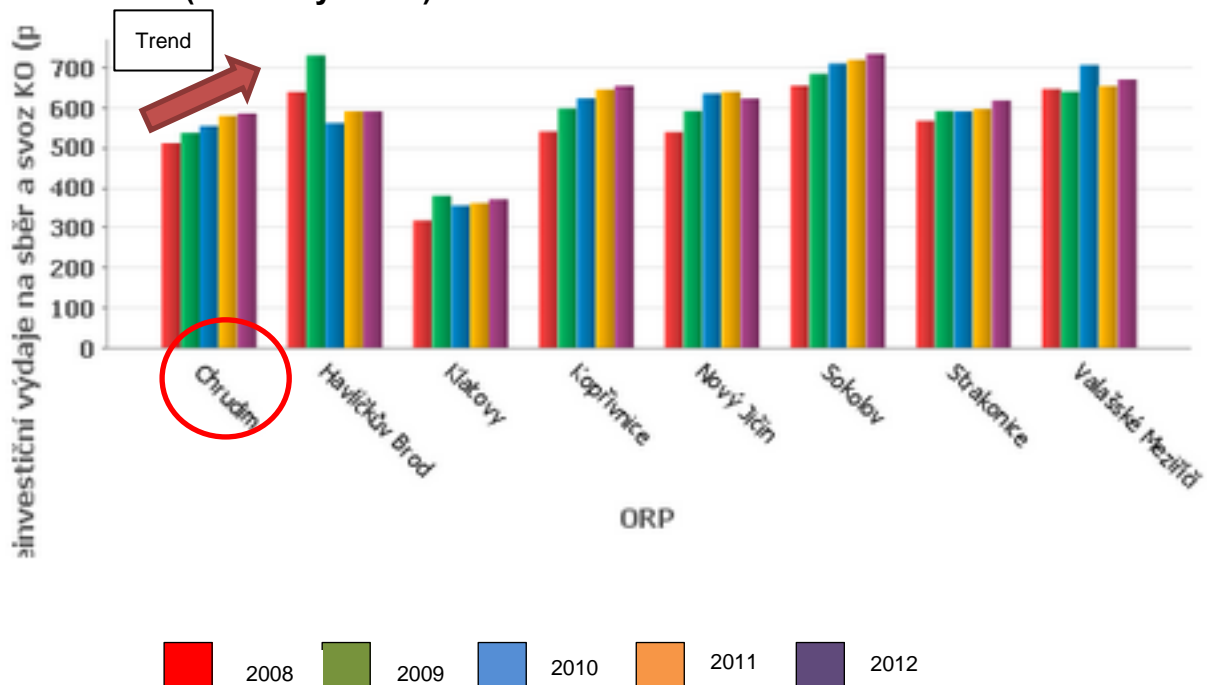
4. Odpadové hospodářství

V oblasti odpadového hospodářství je z hlediska benchmarkingu významné srovnání **celkových neinvestičních výdajů obcí na odpady a neinvestičních výdajů na sběr a svoz KO**. Jedná se tedy o tu položku rozpočtu, která se spotřebovává na běžné či provozní náklady obce spojené s odpadovým hospodářstvím. V obou případech se hodnoty chrudimského obvodu plynule mírně zvyšují. Přesto se pohybují v průměru skupiny správních obvodů srovnávaných dle kritéria počtu obyvatel jádrové obce. Průměrná úroveň celkových neinvestičních výdajů na odpady, resp. na sběr a svoz KO, dosahuje výše ca 625 Kč/obyv./rok, resp. ca 554 Kč/obyv./rok. Viz obrázky 4 a 5.

Obrázek 4: Celkové neinvestiční výdaje vybraných SO ORP (kritérium: velikost jádrové obce 22-24 tis. obyv.) na odpady (v Kč/obyv./rok) v období 2008-2012



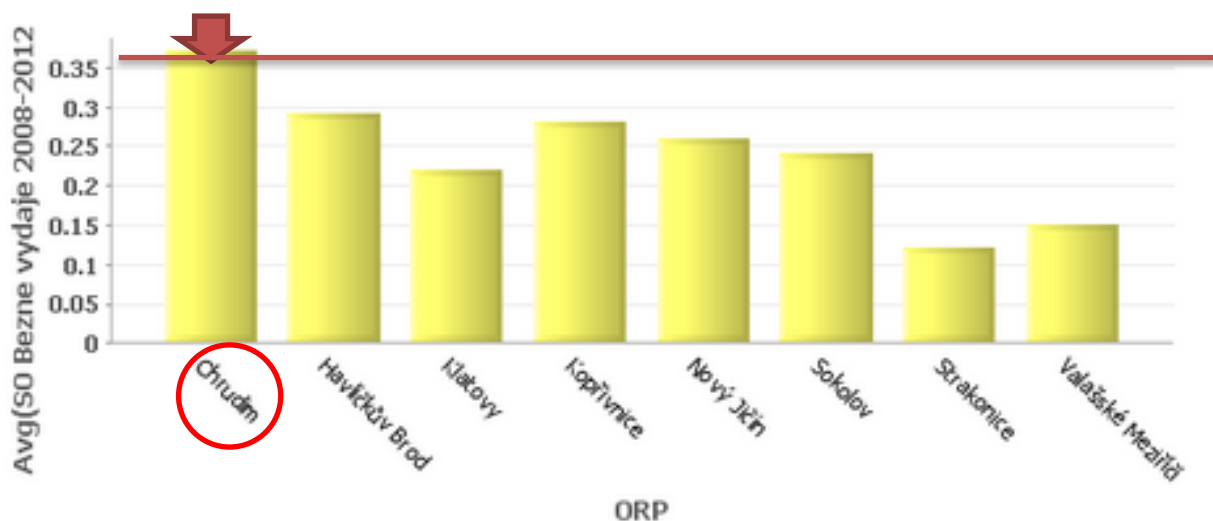
Obrázek 5: Neinvestiční výdaje vybraných SO ORP (kritérium: velikost jádrové obce 22-24 tis. obyv.) na sběr a svoz komunálního odpadu v období 2008 – 2012 (v Kč/obyv./rok)



5. Sociální služby

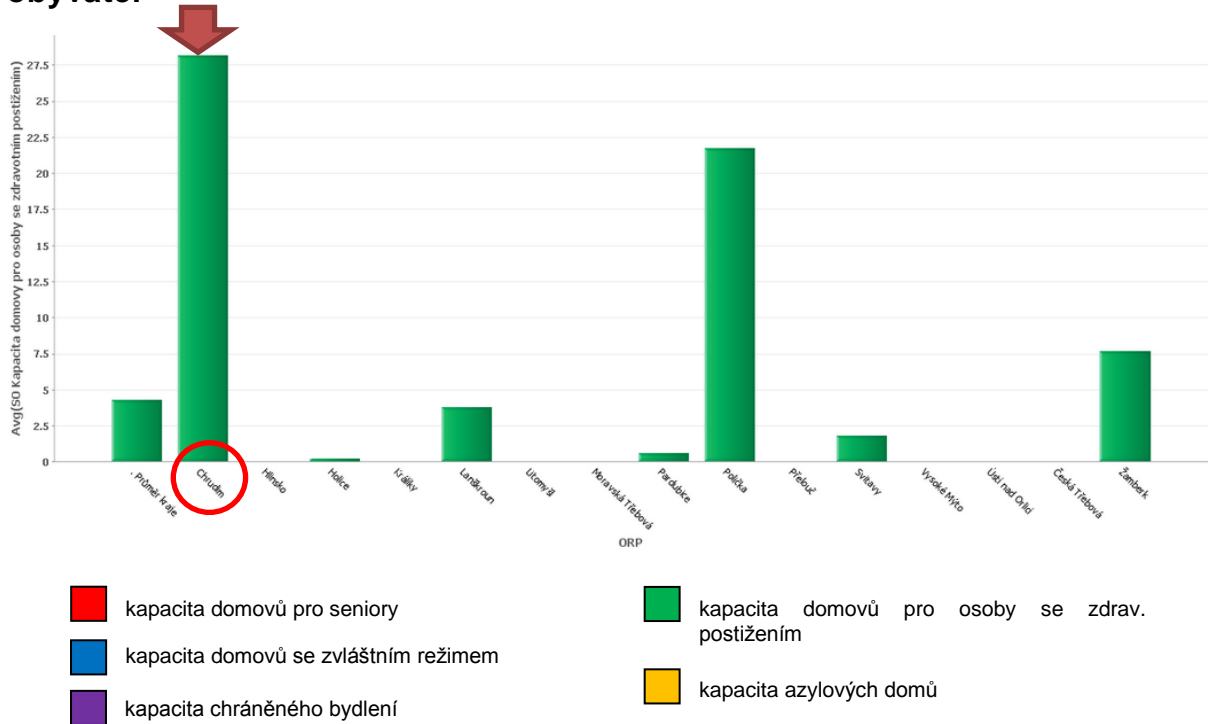
Z pohledu sociálních služeb je vhodné zdůraznit srovnání **běžných výdajů na obyvatele**, jejichž výše za chrudimský obvod je jednoznačně nejvyšší, a to v celém sledovaném období. To potvrzuje i celkový průměr (0,37 tis. Kč/obyv./rok), jehož hodnota je nejvyšší ve skupině správních obvodů (viz obrázek 6). V rámci kraje pak obvod vykázal 4. nejvyšší hodnotu. .

Obrázek 6: Průměrné běžné výdaje obcí ve vybraných SO ORP (kritérium: velikost jádrové obce 22-24 tis. obyv.) na sociální služby v období 2008-2012 (v tis. Kč/obyv./rok)



Úroveň výdajů se následně odráží i v kapacitách zařízení sociálních služeb. Velmi zajímavým zjištěním pak je, že SO ORP Chrudim disponuje jednoznačně nejvyšší kapacitou (28,18 míst/1000 obyv.) při aplikaci všech kritérií (SO kraje, počet obyvatel SO, počet obyvatel jádrové obce).

Obrázek 7: Kapacita v jednotlivých zařízeních sociálních služeb ve vybraných SO ORP (kritérium: SO ORP Pardubického kraje) na 1.000 obyvatel



6. Závěrečné shrnutí

SO ORP Chrudim	
základní charakteristika	<p>v Pardubickém kraji správní obvod ORP Chrudim:</p> <ul style="list-style-type: none"> • spravuje nejvyšší počet obcí • z hlediska rozlohy je největším obvodem • má 2. nejvyšší počet obyvatel • má průměrnou hustotu osídlení
ekonomická výkonnost	<ul style="list-style-type: none"> • SO zaznamenává snižování běžných výdajů na obyvatele a vykazuje nejnižší hodnoty ve skupině SO za celé sledované období • výše kapitálových výdajů byla v roce 2010 druhá nejvyšší a naopak v roce 2012 2. nejnižší
předškolní a školní vzdělávání	<ul style="list-style-type: none"> • hodnoty běžných výdajů na žáky MŠ za chrudimský obvod jsou poměrně vysoké
odpadové hospodářství	<ul style="list-style-type: none"> • celkové neinvestiční výdaje na odpady i celkové neinvestiční výdaje na sběr a svoz KO se pohybují v průměru skupiny a vykazují mírně rostoucí trend
sociální služby	<ul style="list-style-type: none"> • SO má po celé období nejvyšší hodnoty běžných výdajů na sociální služby na obyvatele • chrudimský obvod disponuje nejvyšší kapacitou domovů pro osoby se zdravotním postižením (v rámci kraje, dle kritéria počtu obyvatel SO i počtu obyvatel jádrové obce)

Použité zdroje: Ministerstvo financí ČR
Český statistický úřad