

Analýza výkonnosti srovnatelných správních obvodů obcí s rozšířenou působností v jednotlivých oblastech s využitím benchmarkingu

ORP Chotěboř

Zpracovatel:
Odborný tým Projektů

Tento výstup byl financován z prostředků ESF prostřednictvím Operačního programu
Lidské zdroje a zaměstnanost a státního rozpočtu ČR.

*Projekt Systémová podpora rozvoje meziobecní spolupráce v ČR v rámci území správních
obvodů obcí s rozšířenou působností (číslo projektu: CZ.1.04/4.1.00/B8.00001)*

Úvod

Benchmarking představuje jednu z klíčových aktivit projektu Podpory meziobecní spolupráce. Výsledky benchmarkingu přináší důležitá východiska pro tvorbu strategií území správních obvodů obcí s rozšířenou působností (dále jen SO ORP) a měly by být zohledněny v debatách o dalším rozvoji území ve vztahu k vybraným veřejným službám v oblastech školství, odpadového hospodářství a sociálních služeb.

Využití benchmarkingu je **spojené s analýzou dat** reprezentujících posuzované SO ORP. Shromážděná data pro vybrané indikátory nenesou bez provedení analýzy žádnou informační hodnotu.

Základem analýzy je uspořádání dat do logických celků a do souvislostí s tou oblastí, kterou chceme za pomoci benchmarkingu řešit. Dalším předpokladem analýzy je porovnávat porovnatelná data (např. srovnatelné SO ORP). Cílem vyhodnocování dat je pak **určení rozdílů (mezer) mezi vlastní výkonností a výkonností ostatních SO ORP**. Způsob vyhodnocení těchto rozdílů je již v rukou posuzovatele (analytika) - hodnoty dat za naše a další srovnatelná SO ORP lze např. uspořádat do tabulky, znázornit prostřednictvím grafu, nebo v neposlední řadě využít statistického zpracování dat). Tedy podstatou je určení:

- jaké hodnoty dosáhla v daném indikátoru nejlepší organizace,
- jaké hodnoty dosáhla v daném indikátoru naše organizace,
- jaký je rozdíl mezi těmito hodnotami ukazatelů.

Vedle toho lze data porovnávat s průměrnou hodnotou daného ukazatele v kraji nebo několika srovnatelných SO ORP. Průměrná hodnota bývá nejčastěji vyjádřena aritmetickým průměrem nebo tzv. mediánem (prostřední hodnota uspořádané číselné řady).

1. Základní charakteristika správního obvodu a metodika analýzy

SO ORP Chotěboř leží v kraji Vysočina a tvoří 1 z 15ti správních obvodů (dále jen SO) tohoto kraje, jehož stručná charakteristika je dána následujícími údaji:

- počtem 31 obcí je 5. nejmenší;
- rozlohou 329 km² i počtem obyvatel 22 338, z nichž 9 506 žije v jádrovém městě, se řadí mezi středně velké obvody kraje.

Tabulka 1: Komparace vybraných SO ORP v kraji Vysočina

Území SO ORP	Počet obcí	Počet obyvatel SO ORP	Počet obyvatel jádrové obce	Rozloha ORP v km ²
Chotěboř	31	22 338	9 506	329
Bystřice n. Pernštejnem	39	20 172	8 485	348
Havlíčkův Brod	56	52 167	23 483	632
Nové Město n. Moravě	30	19 429	10 200	293
Světlá nad Sázavou	32	20 134	6 779	290
Žďár nad Sázavou	48	43 177	21 845	464
Průměr za kraj	47	34 080	15 346	453

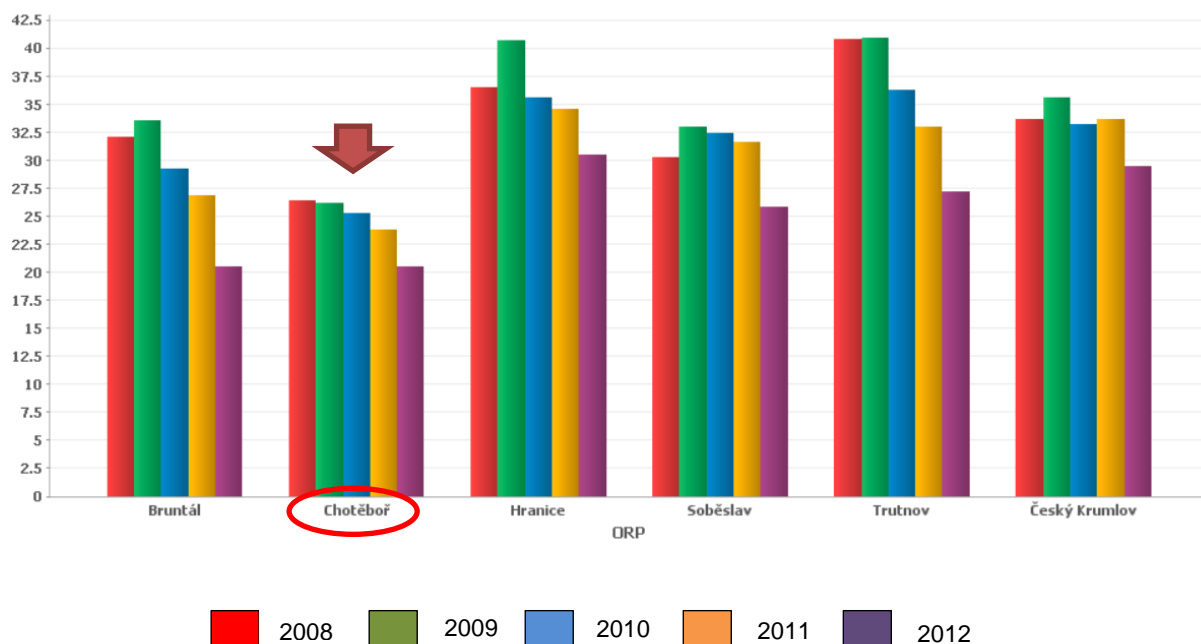
Pro benchmarkingové srovnání a formulování podstatných závěrů jsou důležité zejména hodnoty ukazatelů, které se výrazně odlišují od ostatních porovnávaných subjektů, tj. SO ORP. Proto bylo pro vzájemné srovnání použito více kritérií, aby byly zjištěny a vyzdvíženy významné diference v relevantních oblastech. Benchmarkingové srovnání bylo tedy provedeno jednak v porovnání s ostatními SO ORP kraje Vysočina a dále pak ve srovnání s podobně velkými SO (měřeno počtem obyvatel SO, počtem obcí SO a počtem obyvatel jádrového města):

- SO ORP s počtem obyvatel v intervalu 22.000 až 22.600 obyvatel (celkem 7 srovnatelných SO ORP: Jilemnice, Kralovice, Moravský Krumlov, Přeštice, Sedlčany, Slavkov u Brna, Soběslav);
- SO ORP s počtem obcí ve správním obvodu 31 obcí (celkem 6 srovnatelných SO ORP: Bruntál, Soběslav, Hranice, Trutnov, Český Krumlov);
- SO ORP s počtem obyvatel jádrové obce 9.100 až 9.900 (celkem 6 srovnatelných SO ORP: Frýdlant n. Ostravicí, Ivančice, Litovel, Mohelnice, Nová Paka, Nové Město n. Metují).

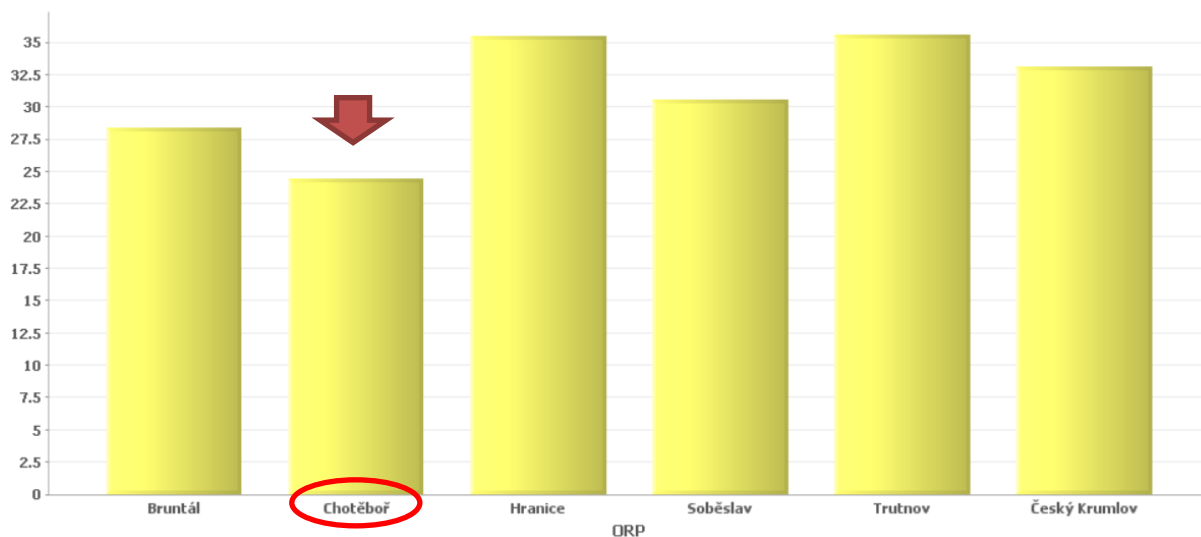
2. Ekonomická výkonnost

Mezi ekonomickými ukazateli je zajímavé se u SO ORP Chotěboř blíže podívat na **úroveň běžných výdajů**. Z hlediska porovnávání rozpočtového hospodaření v oblasti každodenních výdajů v přepočtu na obyvatele s dalšími SO ORP vybranými podle kritéria počtu obcí lze konstatovat, že tyto byly u chotěbořského obvodu v průběhu sledovaných 5ti let vždy nejnižší z celé skupiny a že mají sestupnou tendenci. Z původních 26,3 tis. Kč/obyv. v r. 2008 klesly postupně do r. 2012 na ca 20,5 tis. Kč/obyv. Průměrná hodnota činí 24,4 tis. Kč/obyv. Viz obr. č. 1 a 2.

Obrázek 1: Běžné výdaje vybraných SO ORP (kritérium: počet obcí v SO ORP 31) na obyvatele v období 2008 – 2012 (v tis. Kč)



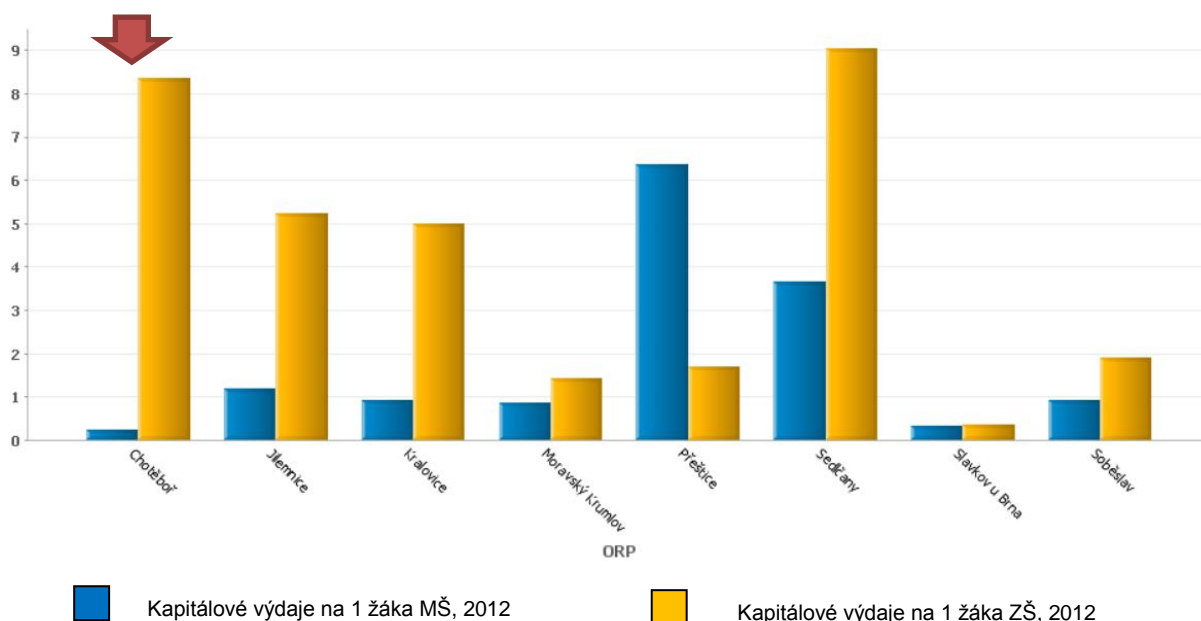
Obrázek 2: Průměrné běžné výdaje vybraných SO ORP (kritérium: počet obcí v SO ORP 31) na obyvatele v období 2008 – 2012 (v tis. Kč)



3. Předškolní a školní vzdělávání

V oblasti předškolního a školního vzdělávání zaujme v případě SO ORP Chotěboř zejména porovnání **kapitálových výdajů na žáky základních a mateřských škol**, které odráží investiční akce, s výdaji v ostatních SO ORP s obdobným počtem obyvatel. Zatímco kapitálové výdaje na žáky MŠ jsou u chotěbořského obvodu nejnižší: 0,24 tis. Kč/žáka, tytéž výdaje na žáky ZŠ dosahují z celé skupiny 2. nevyšší úrovně: 8,4 tis. Kč/žáka. Situaci znázorňuje obr. č. 3.

Obrázek 3: Kapitálové výdaje vybraných SO ORP (kritérium: počet obyvatel v SO ORP 22.000 až 22.600) na žáka MŠ a ZŠ (v tis. Kč)



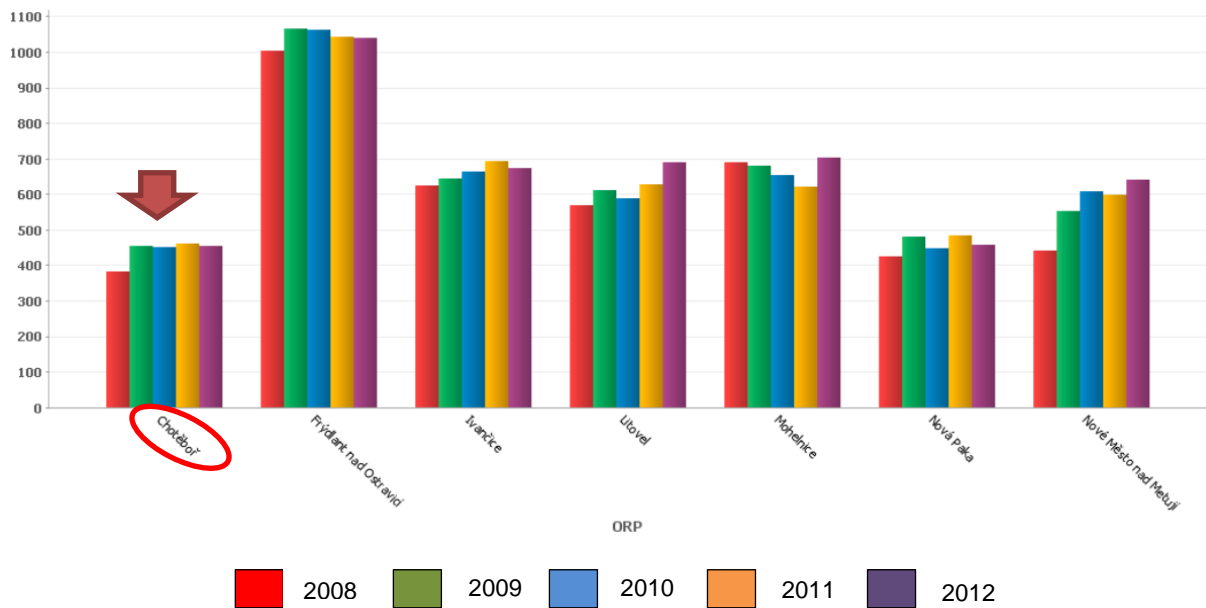
4. Odpadové hospodářství

U problematiky odpadového hospodářství je z hlediska benchmarkingu významné srovnání **neinvestičních výdajů na sběr a svoz komunálního odpadu**, které vyjadřují celkové výdaje na sběr a svoz, jež jsou neinvestičního charakteru. U SO ORP Chotěboř byly ve sledovaném období nejnižší¹ mezi skupinou obvodů s podobnou velikostí jádrové obce. Dosáhly průměrné výše 440 Kč/obyv./rok. a celkově se pohybovaly v rozmezí 380,- až 460,- Kč/obyv./rok. Analogické závěry přináší i komparace dle kritéria počtu obcí v obvodech.

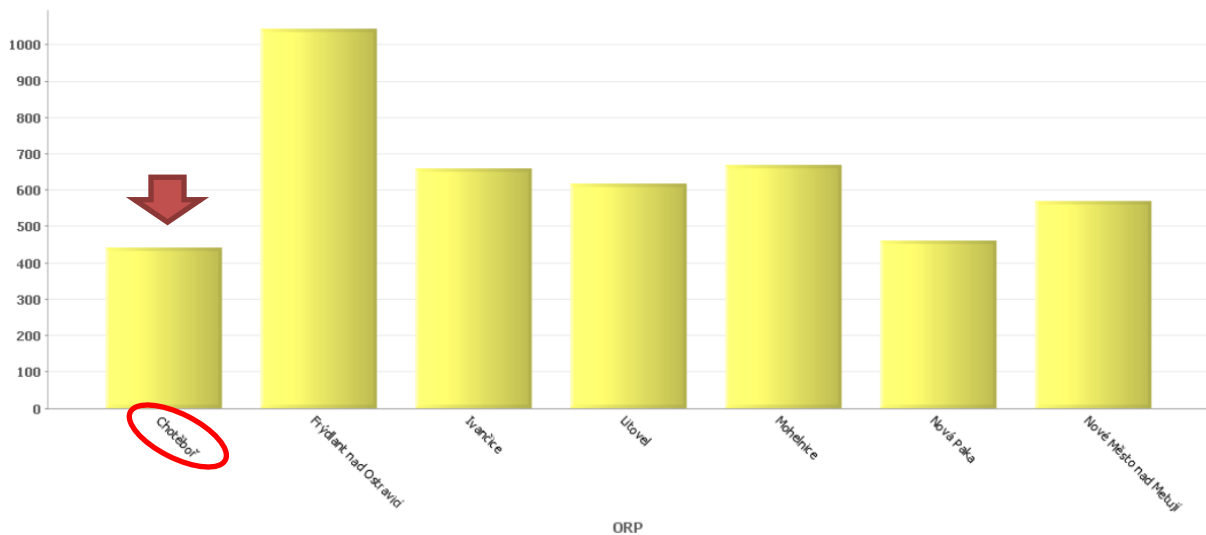
¹ Kromě r. 2010.

Projekt Systémová podpora rozvoje meziobecní spolupráce v ČR v rámci území správních obvodů obcí s rozšířenou působností (číslo projektu: CZ.1.04/4.1.00/B8.00001)

Obrázek 4: Neinvestiční výdaje vybraných SO ORP (kritérium: velikost jádrové obce 9.100 až 9.900 obyv.) na sběr a svoz komunálního odpadu v období 2008 – 2012 (v Kč/obyv./rok)



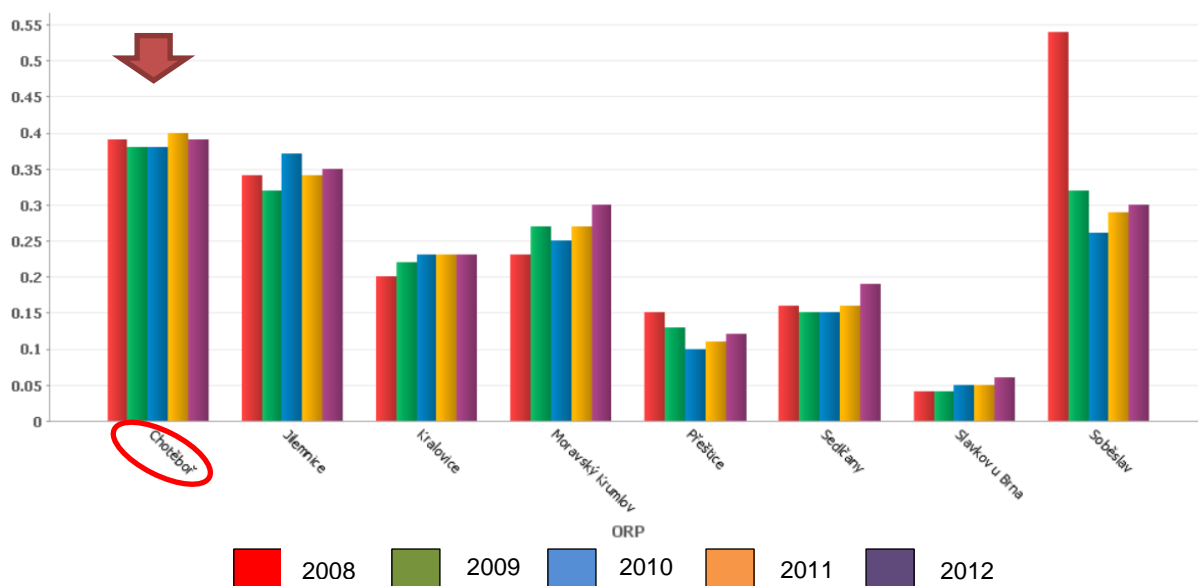
Obrázek 5: Průměrné neinvestiční výdaje vybraných SO ORP (kritérium: velikost jádrové obce 9.100 až 9.900 obyv.) na sběr a svoz komunálního odpadu v období 2008 – 2012 (v Kč/obyv./rok)



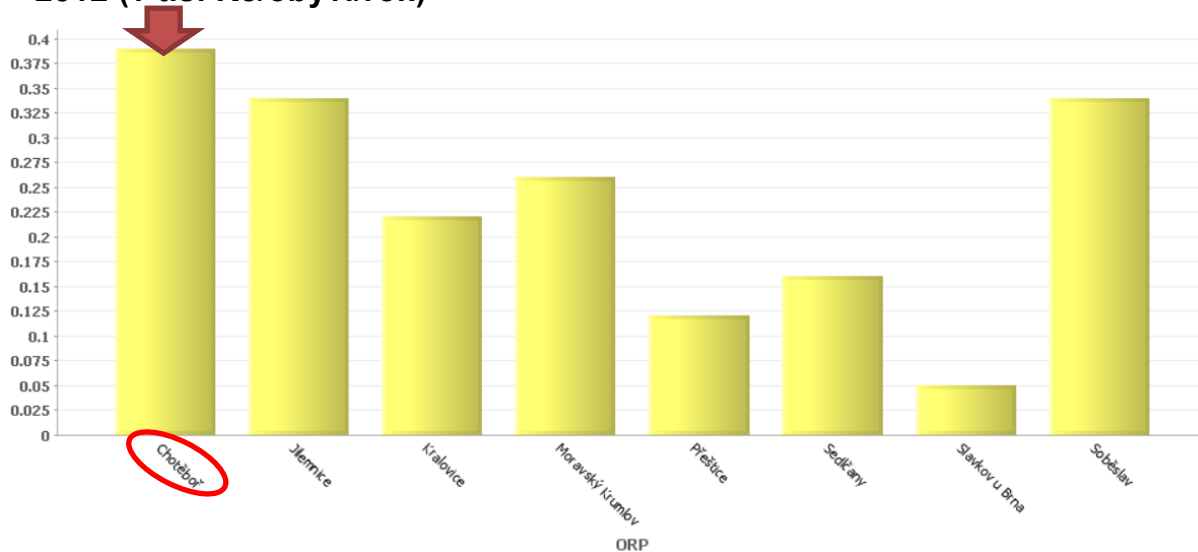
5. Sociální služby

Z hlediska sociálních služeb je třeba vyzdvihnout srovnání **běžných výdajů na obyvatele**. SO ORP Chotěboř dosahoval z pohledu každodenních výdajů na sociální služby ve sledovaném období nejvyšších hodnot (kromě r. 2008) mezi obvody s podobným počtem obyvatel. Nejvyšší je tak i jeho celkový průměr: 0,39 tis. Kč/obyv./rok. Viz obrázek č. 6 a 7.

Obrázek 6: Běžné výdaje obcí ve vybraných SO ORP (kritérium: počet obyvatel v SO ORP 22.000 až 22.600) na sociální služby v období 2008 – 2012 (v tis. Kč/obyv./rok)



Obrázek 7: Průměrné běžné výdaje obcí ve vybraných SO ORP (kritérium: počet obyvatel v SO ORP 22.000 až 22.600) na sociální služby v období 2008 – 2012 (v tis. Kč/obyv./rok)



6. Závěrečné shrnutí

SO ORP Chotěboř	
základní charakteristika	<p>v kraji Vysočina je správní obvod ORP Chotěboř:</p> <ul style="list-style-type: none"> • počtem obcí 5. nejmenší • rozlohou i počtem obyvatel se řadí mezi středně velké obvody kraje
ekonomická výkonnost	<p><i>v rámci benchmarkingu SO ORP</i></p> <ul style="list-style-type: none"> • nízké běžné výdaje na obyvatele
předškolní a školní vzdělávání	<p><i>v rámci benchmarkingu SO ORP</i></p> <ul style="list-style-type: none"> • nízké kapitálové výdaje na žáky MŠ a vysoké na žáky ZŠ
odpadové hospodářství	<p><i>v rámci benchmarkingu SO ORP</i></p> <ul style="list-style-type: none"> • nízké neinvestiční výdaje na sběr a svoz KO
sociální služby	<p><i>v rámci benchmarkingu SO ORP</i></p> <ul style="list-style-type: none"> • vysoké běžné výdaje na sociální služby na obyvatele

Použité zdroje: Ministerstvo financí ČR
Český statistický úřad