

Analýza výkonnosti srovnatelných správních obvodů obcí s rozšířenou působností v jednotlivých oblastech s využitím benchmarkingu

ORP Chomutov

Zpracovatel:
Odborný tým Projektu

Tento výstup byl financován z prostředků ESF prostřednictvím Operačního programu
Lidské zdroje a zaměstnanost a státního rozpočtu ČR.

*Projekt Systémová podpora rozvoje meziobecní spolupráce v ČR v rámci území správních
obvodů obcí s rozšířenou působností (číslo projektu: CZ.1.04/4.1.00/B8.00001)*

Úvod

Benchmarking představuje jednu z klíčových aktivit projektu Podpory meziobecní spolupráce. Výsledky benchmarkingu přináší důležitá východiska pro tvorbu strategií území správních obvodů obcí s rozšířenou působností (dále jen SO ORP) a měly by být zohledněny v debatách o dalším rozvoji území ve vztahu k vybraným veřejným službám v oblastech školství, odpadového hospodářství a sociálních služeb.

Využití benchmarkingu je **spojené s analýzou dat** reprezentujících posuzované SO ORP. Shromážděná data pro vybrané indikátory nenesou bez provedení analýzy žádnou informační hodnotu.

Základem analýzy je uspořádání dat do logických celků a do souvislostí s tou oblastí, kterou chceme za pomoci benchmarkingu řešit. Dalším předpokladem analýzy je porovnávat porovnatelná data (např. srovnatelné SO ORP). Cílem vyhodnocování dat je pak **určení rozdílů (mezer) mezi vlastní výkonností a výkonností ostatních SO ORP**. Způsob vyhodnocení těchto rozdílů je již v rukou posuzovatele (analytika) - hodnoty dat za naše a další srovnatelná SO ORP lze např. uspořádat do tabulky, znázornit prostřednictvím grafu, nebo v neposlední řadě využít statistického zpracování dat). Tedy podstatou je určení:

- jaké hodnoty dosáhla v daném indikátoru nejlepší organizace,
- jaké hodnoty dosáhla v daném indikátoru naše organizace,
- jaký je rozdíl mezi těmito hodnotami ukazatelů.

Vedle toho lze data porovnávat s průměrnou hodnotou daného ukazatele v kraji nebo několika srovnatelných SO ORP. Průměrná hodnota bývá nejčastěji vyjádřena aritmetickým průměrem nebo tzv. mediánem (prostřední hodnota uspořádané číselné řady).

1. Základní charakteristika správního obvodu a metodika analýzy

SO ORP Chomutov leží v Ústeckém kraji a tvoří 1 z 16ti správních obvodů (dále jen SO) tohoto kraje, jehož stručná charakteristika je dána následujícími údaji:

- do SO spadá celkem 25 obcí (což je velikost přibližně odpovídající průměru kraje);
- v dotčeném území žije celkem 81.786 obyvatel (což 3. největší počet v kraji), z toho 49.187 v jádrovém městě;
- rozlohou ca 490 km² je 2. největší.

Tabulka 1: Komparace vybraných SO ORP v Ústeckém kraji

Území SO ORP	Počet obcí	Počet obyvatel SO ORP	Počet obyvatel jádrové obce	Rozloha ORP v km ²
Chomutov	25	81 786	49 187	486
Děčín	34	78 588	50 289	554
Kadaň	19	43 520	18 030	449
Litvínov	11	38 691	25 406	236
Louny	41	43 683	18 575	473
Most	15	76 314	67 490	231
Ústí nad Labem	23	119 716	93 747	405
Žatec	18	27 193	19 203	307
Průměr za kraj	22	51 673	30 459	333

Pro benchmarkingové srovnání a formulování podstatných závěrů jsou důležité zejména hodnoty ukazatelů, které se výrazně odlišují od ostatních porovnávaných subjektů, tj. SO ORP. Proto bylo pro vzájemné srovnání použito více kritérií, aby byly zjištěny a vyzdvíženy významné diference v relevantních oblastech. Benchmarkingové srovnání bylo tedy provedeno jednak v porovnání s ostatními SO ORP Ústeckého kraje a dále pak ve srovnání s podobně velkými SO (měřeno počtem obyvatel SO, počtem obcí SO a počtem obyvatel jádrového města):

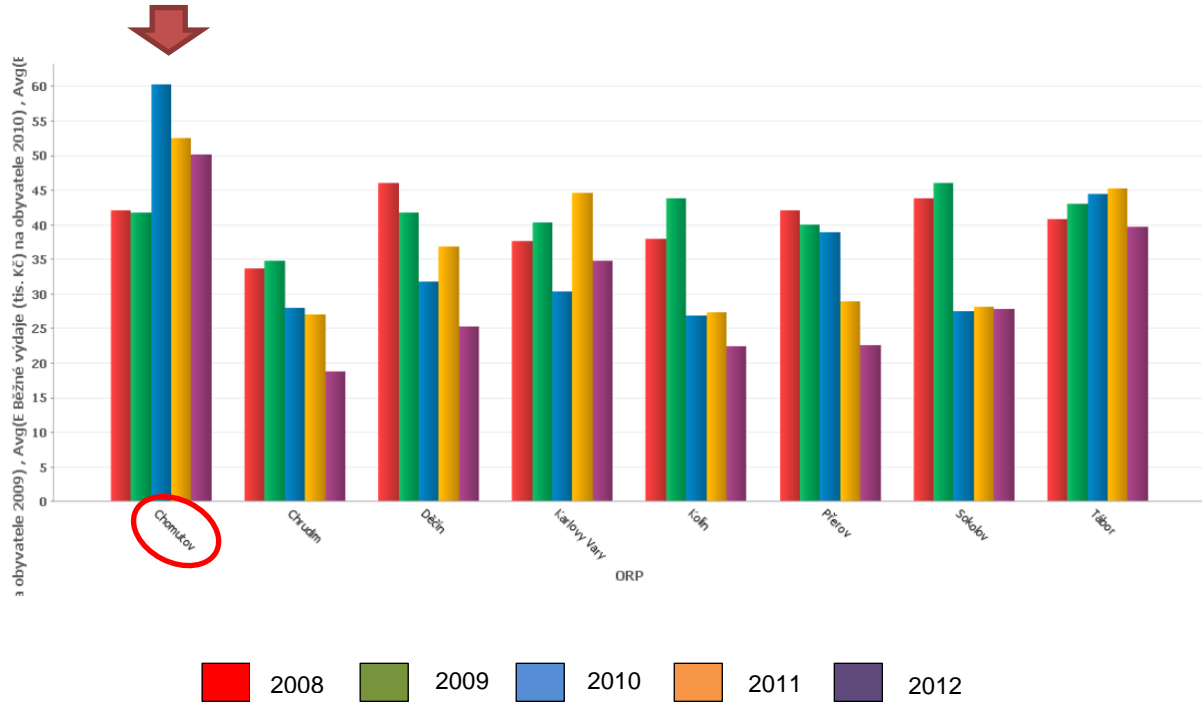
- SO ORP s počtem obyvatel v intervalu 77.000 až 90.000 obyvatel (celkem 7 srovnatelných SO ORP: Chrudim, Děčín, Karlovy Vary, Kolín, Přerov, Sokolov, Tábor);
- SO ORP s počtem obcí ve správním obvodu 25 až 26 obcí (celkem 8 srovnatelných SO ORP: Blatná, Humpolec, Dobruška, Krnov, Milevsko, Nepomuk, Teplice, Třeboň);
- SO ORP s počtem obyvatel jádrové obce 44.000 až 54.000 (celkem 8 srovnatelných SO ORP: Děčín, Jablonec n. Nisou, Jihlava, Karlovy Vary, Mladá Boleslav, Prostějov, Přerov, Teplice).

2. Ekonomická výkonnost

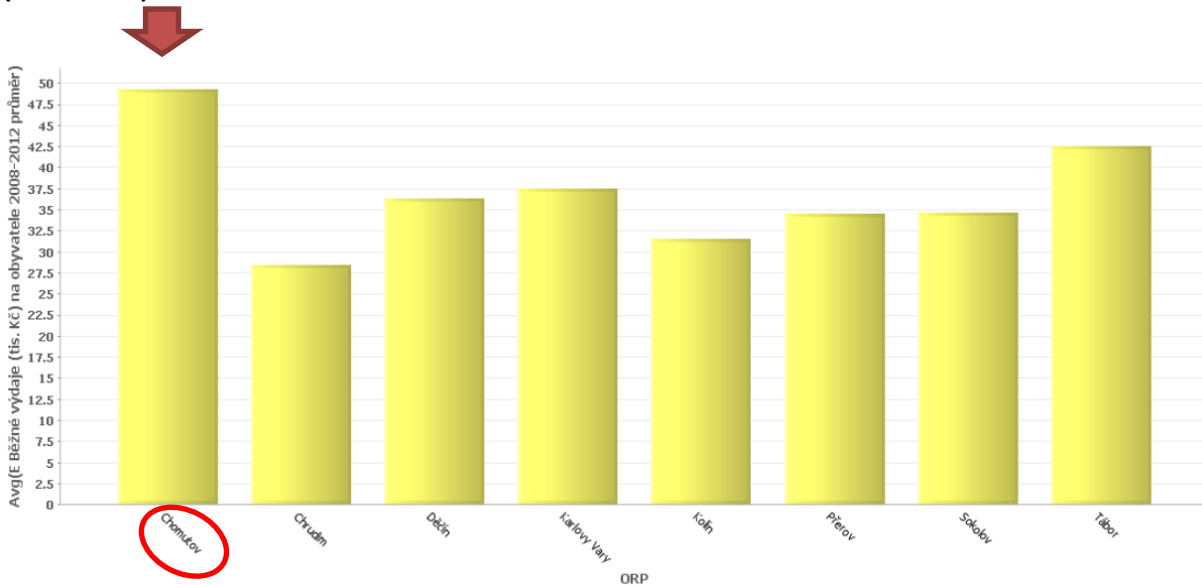
Mezi ekonomickými ukazateli je zajímavé se u SO ORP Chomutov blíže zaměřit na **úroveň běžných a kapitálových výdajů na obyvatele**, která byla sledována mezi lety 2008-2012 u skupiny SO ORP s obdobným počtem obyvatel. Výše běžných výdajů, které zahrnují každodenní výdaje na provoz, v r. 2010 vzrostla v podstatě o 50% (z ca 40 tis. Kč/obyv. na 60 tis. Kč/obyv.) a následně byla v letech 2010-2012 v dané skupině nejvyšší. To potvrzuje i jejich průměrná výše 49,3 tis. Kč na obyv. (viz obr. č. 1 a 2). Stejně tak i výše kapitálových výdajů, které odráží investiční akce obvodů, byly u chomutovského obvodu od r. 2010 nejvyšší a jejich průměrná výše za dané období je 9,3 tis. Kč/obyv. Viz obr. 3 a 4. K obdobným výsledkům lze dospět, i kdybychom srovnávali chomutovský obvod v rámci Ústeckého kraje.

Projekt Systémová podpora rozvoje meziobecní spolupráce v ČR v rámci území správních obvodů obcí s rozšířenou působností (číslo projektu: CZ.1.04/4.1.00/B8.00001)

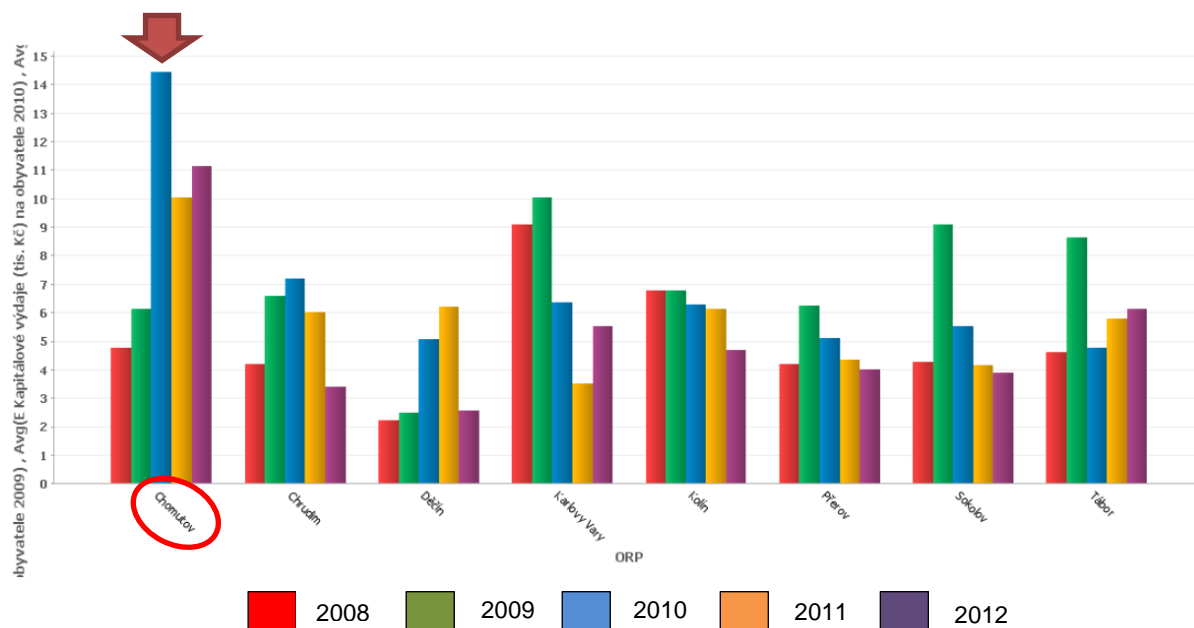
Obrázek 1: Běžné výdaje vybraných SO ORP (kritérium: počet obyvatel v SO ORP 77.000 – 90.000) na obyvatele v období 2008 – 2012 (v tis. Kč)



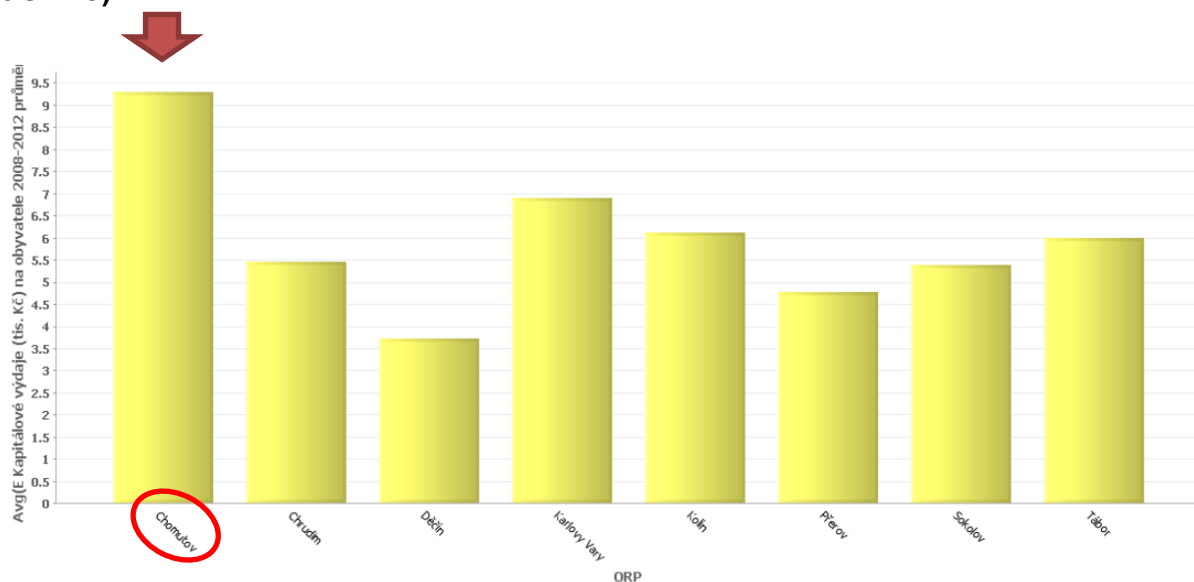
Obrázek 2: Průměrné běžné výdaje vybraných SO ORP (kritérium: počet obyvatel v SO ORP 77.000 – 90.000) na obyvatele v období 2008 – 2012 (v tis. Kč)



Obrázek 3: Kapitálové výdaje vybraných SO ORP (kritérium: počet obyvatel v SO ORP 77.000 – 90.000) na obyvatele v období 2008 – 2012 (v tis. Kč)



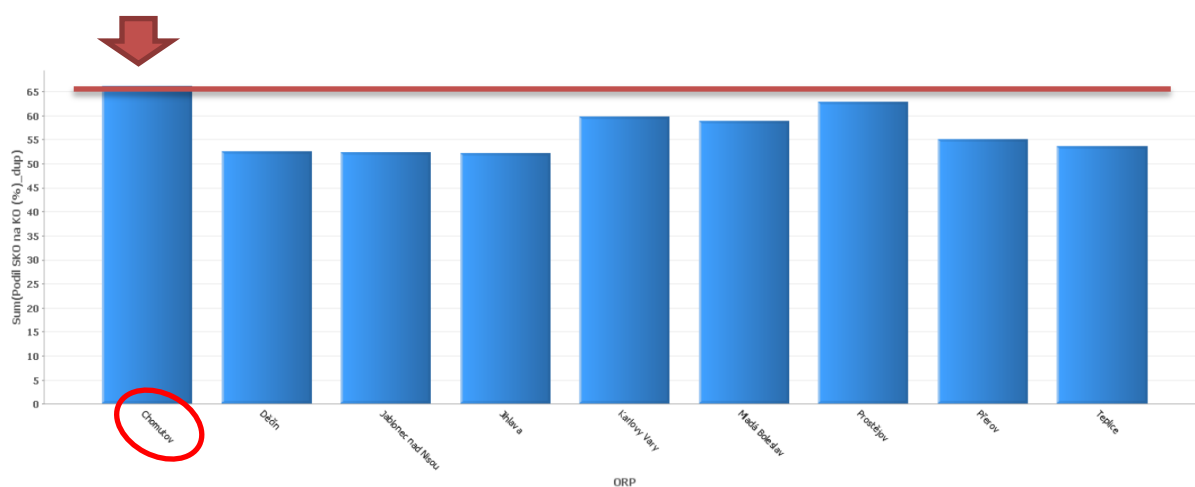
Obrázek 4: Průměrné kapitálové výdaje vybraných SO ORP (kritérium: počet obyvatel v SO ORP 77.000 – 90.000) na obyvatele v období 2008 – 2012 (v tis. Kč)



3. Odpadové hospodářství

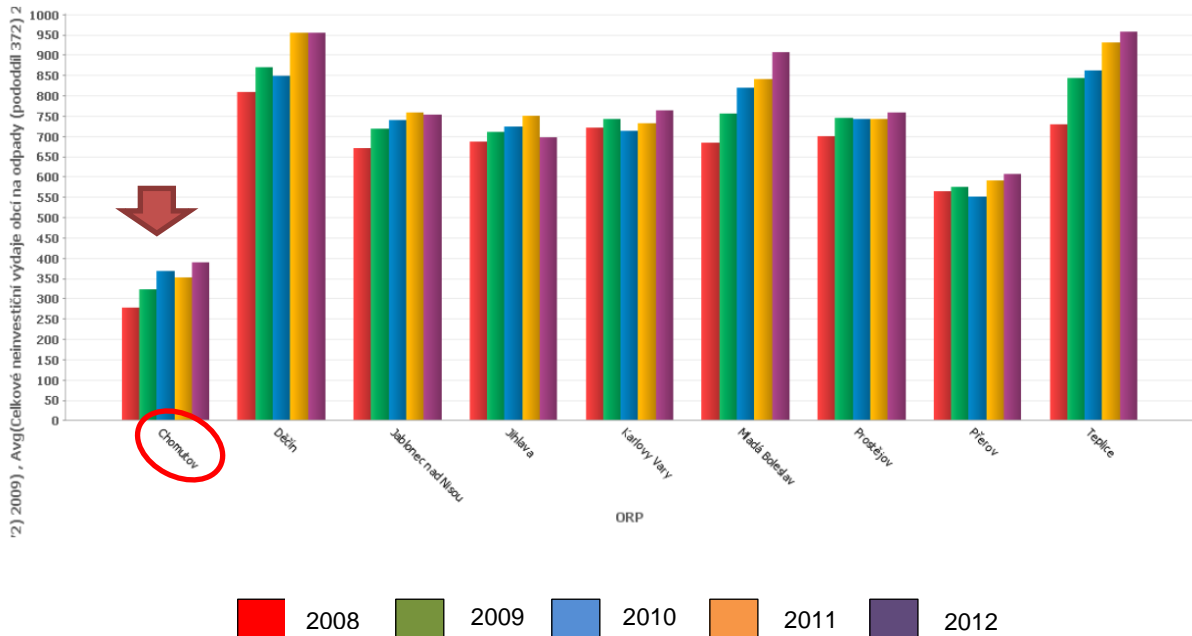
SO ORP Chomutov vykazuje ve skupině SO ORP, vybraných dle velikosti jádrové obce, nejvyšší **podíl směsného komunálního odpadu na komunálním odpadu**: 66%. Tento relativně vysoký podíl nasvědčuje na nižší míru produkce tříděných položek (viz obr. č. 5 – pro názornost je chomutovská hodnota zvýrazněna červenou linií).

Obrázek 5: Podíl SKO na KO vybraných SO ORP (kritérium: velikost jádrové obce 44.000 – 54.000 obyv.; v %)

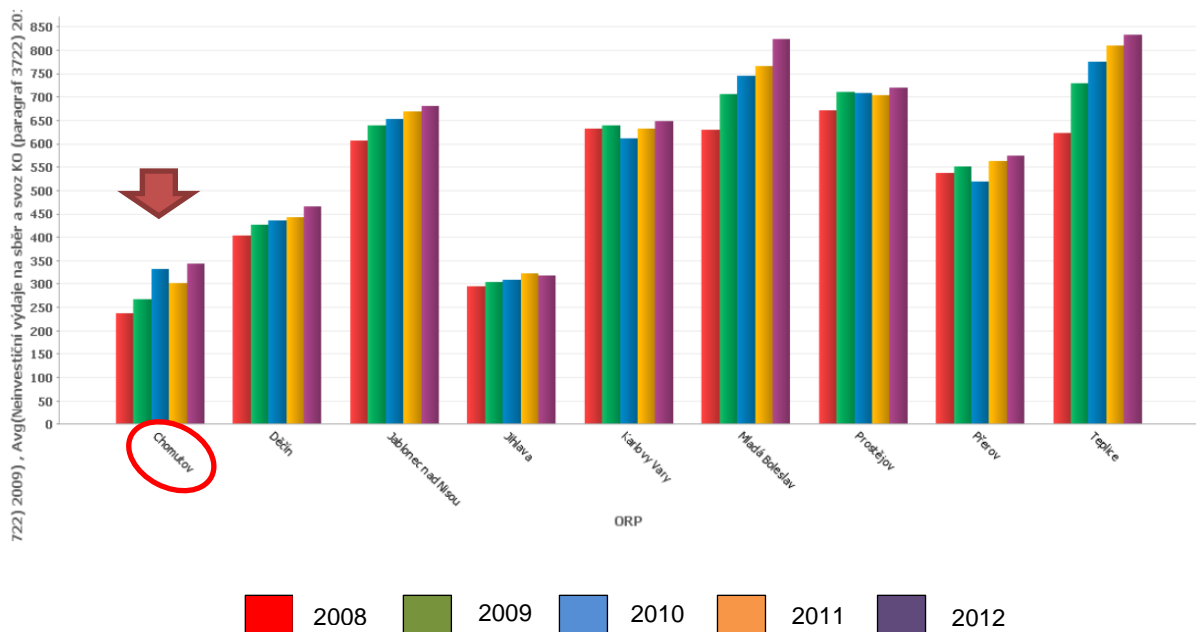


Dále je u chomutovského obvodu zajímavé **srovnání celkových neinvestičních výdajů a neinvestičních výdajů na sběr a svoz KO**. Tyto výdaje jsou v obou případech v dané skupině obvodů nejnižší (u neinvestičních kromě let 2010 a 2012) a jejich průměrná úroveň dosahuje hodnoty ca 340,- Kč/obyv./rok, respektive ca 295,- Kč/obyv./rok. Analogických výsledků dosahuje SO ORP Chomutov i při srovnání s jinými obvodů dle kritéria počtu obyvatel.

Obrázek 6: Celkové neinvestiční výdaje vybraných SO ORP (kritérium: velikost jádrové obce 44.000 – 54.000 obyv.) na odpady (v Kč/obyv./rok) v období 2008 – 2012



Obrázek 7: Neinvestiční výdaje vybraných SO ORP (kritérium: velikost jádrové obce 44.000 – 54.000 obyv.) na sběr a svoz komunálního odpadu v období 2008 – 2012 (v Kč/obyv./rok)



4. Závěrečné shrnutí

SO ORP Chomutov	
základní charakteristika	<p>v Ústeckém kraji je správní obvod ORP Chomutov:</p> <ul style="list-style-type: none"> • rozlohou 2. největší • z hlediska počtu obyvatel 3. největší • z hlediska počtu zhruba průměrný
ekonomická výkonnost	<p><i>v rámci benchmarkingu SO ORP</i></p> <ul style="list-style-type: none"> • vysoké běžné výdaje na obyvatele • vysoké kapitálové výdaje na obyvatele
odpadové hospodářství	<p><i>v rámci benchmarkingu SO ORP</i></p> <ul style="list-style-type: none"> • nižší celkové neinvestiční výdaje na odpady • nižší neinvestiční výdaje na sběr a svoz KO

Použité zdroje: Ministerstvo financí ČR
Český statistický úřad