

# **Analýza výkonnosti srovnatelných správních obvodů obcí s rozšířenou působností v jednotlivých oblastech s využitím benchmarkingu**

## **ORP Cheb**

Zpracovatel:  
Odborný tým Projektu

Tento výstup byl financován z prostředků ESF prostřednictvím Operačního programu  
Lidské zdroje a zaměstnanost a státního rozpočtu ČR.

*Projekt Systémová podpora rozvoje meziobecní spolupráce v ČR v rámci území správních  
obvodů obcí s rozšířenou působností (číslo projektu: CZ.1.04/4.1.00/B8.00001)*

## Úvod

Benchmarking představuje jednu z klíčových aktivit projektu Podpory meziobecní spolupráce. Výsledky benchmarkingu přináší důležitá východiska pro tvorbu strategií území správních obvodů obcí s rozšířenou působností (dále jen SO ORP) a měly by být zohledněny v debatách o dalším rozvoji území ve vztahu k vybraným veřejným službám v oblastech školství, odpadového hospodářství a sociálních služeb.

Využití benchmarkingu je **spojené s analýzou dat** reprezentujících posuzované SO ORP. Shromážděná data pro vybrané indikátory nenesou bez provedení analýzy žádnou informační hodnotu.

Základem analýzy je uspořádání dat do logických celků a do souvislostí s tou oblastí, kterou chceme za pomoci benchmarkingu řešit. Dalším předpokladem analýzy je porovnávat porovnatelná data (např. srovnatelné SO ORP). Cílem vyhodnocování dat je pak **určení rozdílů (mezer) mezi vlastní výkonností a výkonností ostatních SO ORP**. Způsob vyhodnocení těchto rozdílů je již v rukou posuzovatele (analytika) - hodnoty dat za naše a další srovnatelná SO ORP lze např. uspořádat do tabulky, znázornit prostřednictvím grafu, nebo v neposlední řadě využít statistického zpracování dat). Tedy podstatou je určení:

- jaké hodnoty dosáhla v daném indikátoru nejlepší organizace,
- jaké hodnoty dosáhla v daném indikátoru naše organizace,
- jaký je rozdíl mezi těmito hodnotami ukazatelů.

Vedle toho lze data porovnávat s průměrnou hodnotou daného ukazatele v kraji nebo několika srovnatelných SO ORP. Průměrná hodnota bývá nejčastěji vyjádřena aritmetickým průměrem nebo tzv. mediánem (prostřední hodnota uspořádané číselné řady).

### 1. Základní charakteristika správního obvodu a metodika analýzy

SO ORP Cheb leží ve východní části Karlovarského kraje a spolu s dalšími 6ti správními obvody (dále jen SO) tvoří tento kraj. SO ORP Cheb lze stručně charakterizovat následovně:

- SO spravuje 21 obcí (což je velikost přibližně odpovídající průměru kraje);
- v dotčeném území žije celkem 50.721 obyvatel, z toho 32.823 v jádrovém městě;
- hustota osídlení je mírně nadprůměrná (102 obyv./km<sup>2</sup>);
- rozlohou téměř 497 km<sup>2</sup> je 2. největším obvodem kraje (po SO Karlovy Vary).

**Tabulka 1: Komparace SO ORP v Karlovarském kraji**

| Území SO ORP          | Počet obcí | Počet obyvatel SO ORP | Počet obyvatel jádrové obce | Rozloha ORP v km <sup>2</sup> |
|-----------------------|------------|-----------------------|-----------------------------|-------------------------------|
| <b>Cheb</b>           | <b>21</b>  | <b>50721</b>          | <b>32823</b>                | <b>497</b>                    |
| Ostrov                | 14         | 28899                 | 17235                       | 318                           |
| Kraslice              | 8          | 13705                 | 6932                        | 265                           |
| Aš                    | 5          | 17612                 | 13076                       | 144                           |
| Mariánské Lázně       | 14         | 24224                 | 13337                       | 405                           |
| Sokolov               | 30         | 77596                 | 23981                       | 489                           |
| Karlovy Vary          | 40         | 88969                 | 50172                       | 1196                          |
| <b>Průměr za kraj</b> | <b>19</b>  | <b>43104</b>          | <b>----</b>                 | <b>473</b>                    |

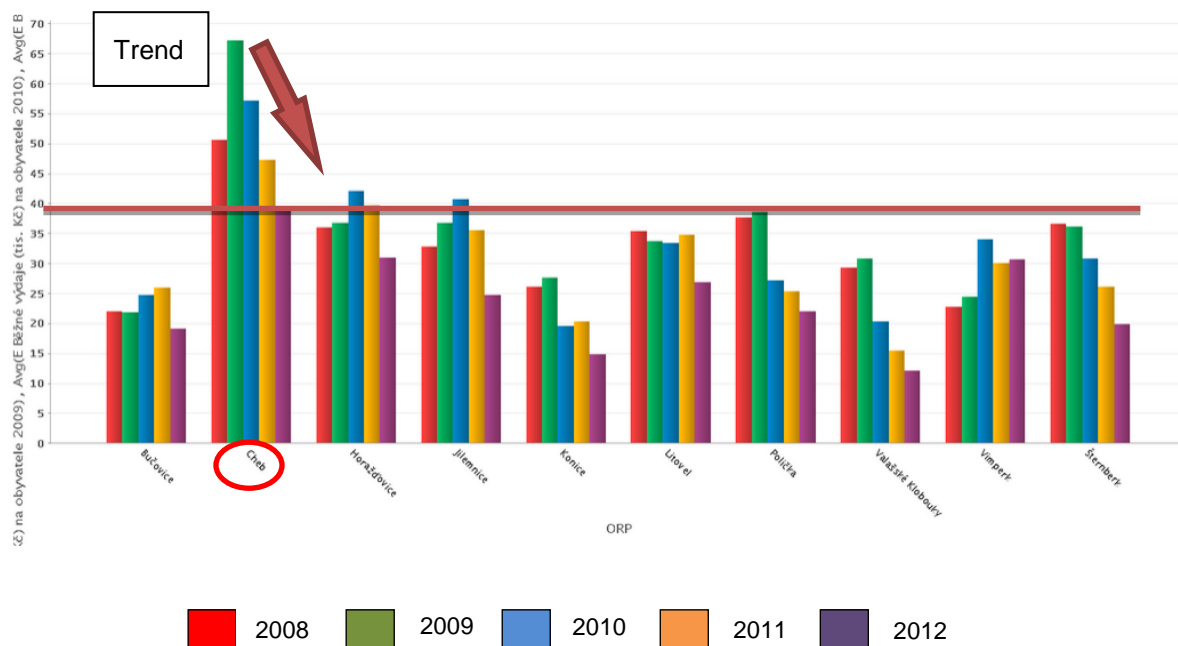
Pro benchmarkingové srovnání a formulování podstatných závěrů jsou důležité zejména hodnoty ukazatelů, které se výrazně odlišují od ostatních porovnávaných subjektů, tj. SO ORP. Proto bylo pro vzájemné srovnání použito více kritérií, aby byly zjištěny a vyzdvíženy významné diference v relevantních oblastech. Benchmarkingové srovnání bylo tedy provedeno jednak v porovnání s ostatními SO ORP Karlovarského kraje a dále pak ve srovnání s podobně velkými SO (měřeno počtem obcí SO a počtem obyvatel):

- SO ORP s počtem obyvatel v intervalu 49.000 až 50.000 obyvatel (celkem 5 srovnatelných SO ORP: Boskovice, Vyškov, Písek, Klatovy, Kutná Hora);
- SO ORP s počtem obcí ve správním obvodu 20 až 21 obcí (celkem 9 srovnatelných SO ORP: Bučovice, Vimperk, Jilemnice, Konice, Litovel, Šternberk, Polička, Horážďovice, Valašské Klobouky).

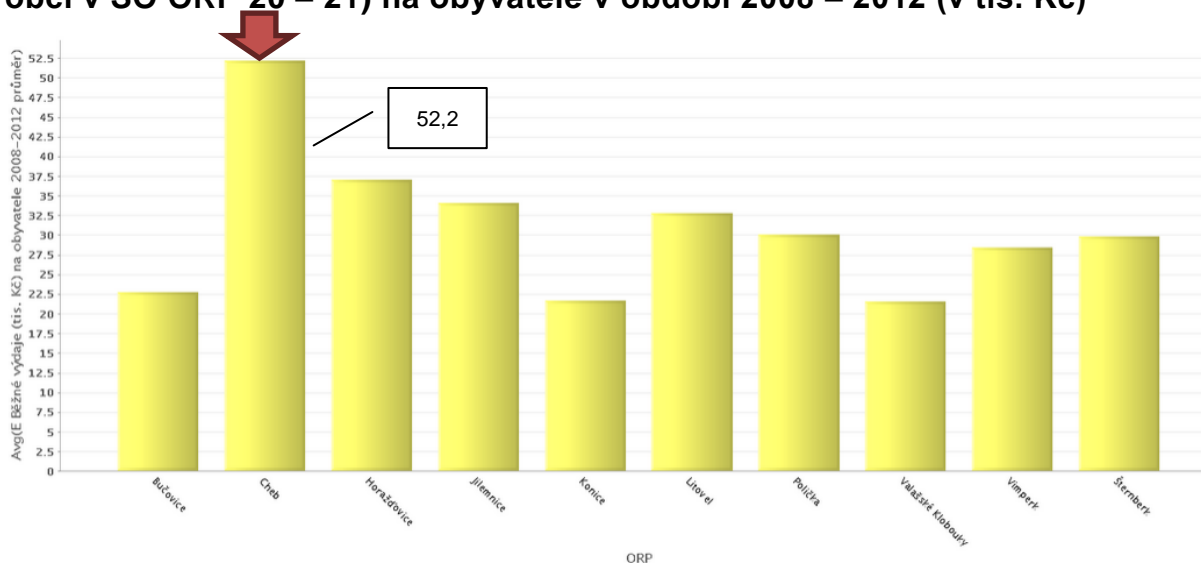
## 2. Ekonomická výkonnost

Mezi ekonomickými ukazateli je zajímavé se u SO ORP Cheb blíže podívat na **úroveň běžných výdajů na obyvatele**, která byla sledována mezi lety 2008-2012. V oblasti běžných, tj. každodenních výdajů v přepočtu na obyvatele byl chebský obvod každoročně v průběhu sledovaných 5ti let vždy jednoznačně na prvním místě, a to i přes dynamické snižování hodnot ukazatele od roku 2009. Dosažené vysoké hodnoty odráží nejvyšší průměrná hodnota ve skupině SO ve výši ca 52 tis. Kč/obv./rok. Situaci znázorňují obrázky 1 a 2.

**Obrázek 1: Běžné výdaje vybraných SO ORP (kritérium: počet obcí v SO ORP 20 – 21) na obyvatele v období 2008 – 2012 (v tis. Kč)**



**Obrázek 2: Průměrné běžné výdaje vybraných SO ORP (kritérium: počet obcí v SO ORP 20 – 21) na obyvatele v období 2008 – 2012 (v tis. Kč)**

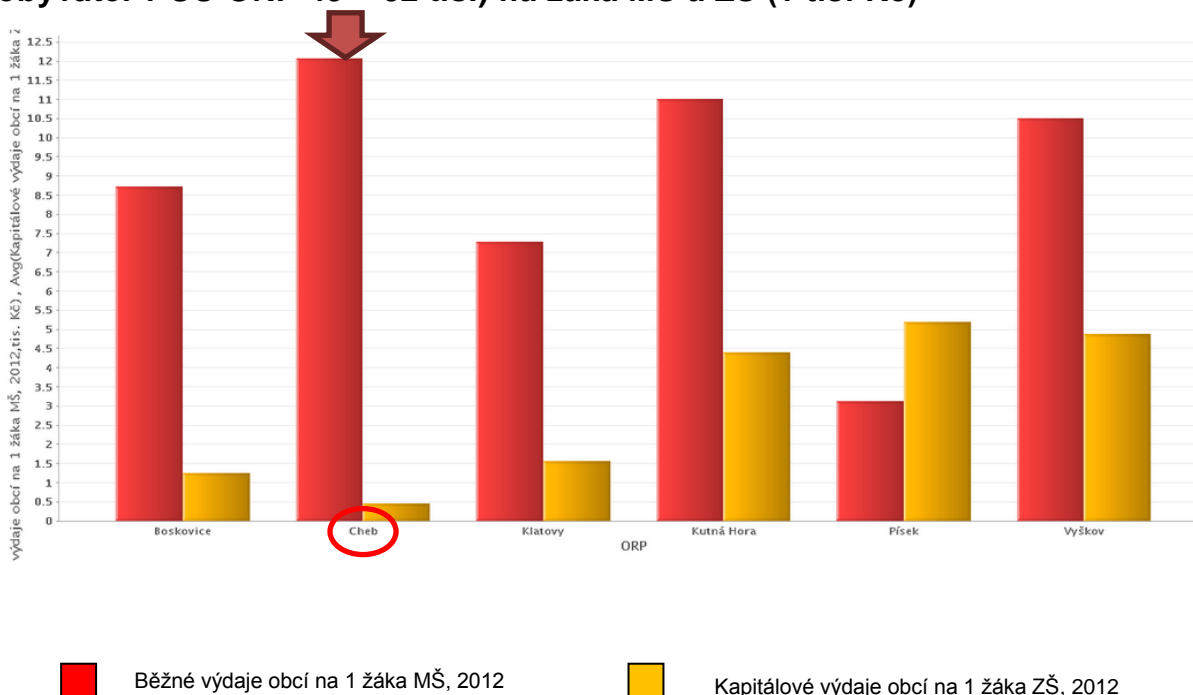


Obdobnou pozici zastává chebský obvod i v rámci kraje, kde jeho hodnoty (spolu s SO ORP Mariánské Lázně) převyšují ostatní obvody.

### 3. Předškolní a školní vzdělávání

Z pohledu předškolního a školního vzdělávání zaujme porovnání **běžných výdajů na žáky mateřských škol**, jejich hodnota dosažená SO ORP Cheb (12,07 tis. Kč/žáka) je nejvyšší ve skupině SO ORP (dle kritéria počtu obyvatel). V opačné pozici je chebský obvod při pohledu na kapitálové výdaje na žáka ZŠ. S hodnotou pod hranicí jednoho tisíce korun - 0,45 tis. Kč/žáka - dosáhl nejnižší hodnoty ve skupině SO. Viz obrázek 3.

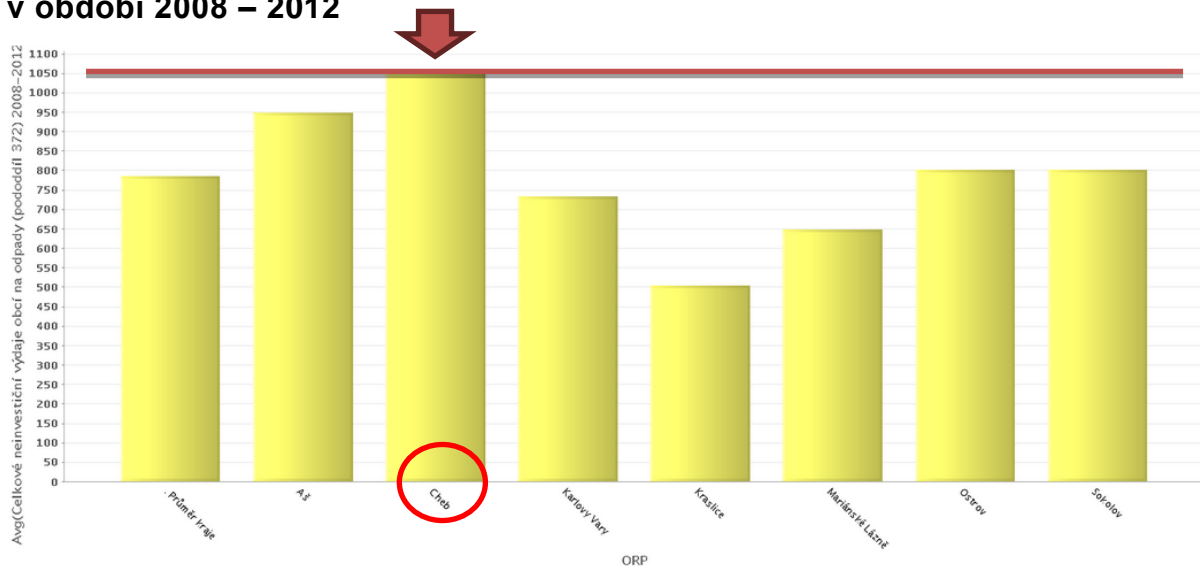
**Obrázek 3: Běžné a kapitálové výdaje vybraných SO ORP (kritérium: počet obyvatel v SO ORP 49 – 52 tis.) na žáka MŠ a ZŠ (v tis. Kč)**



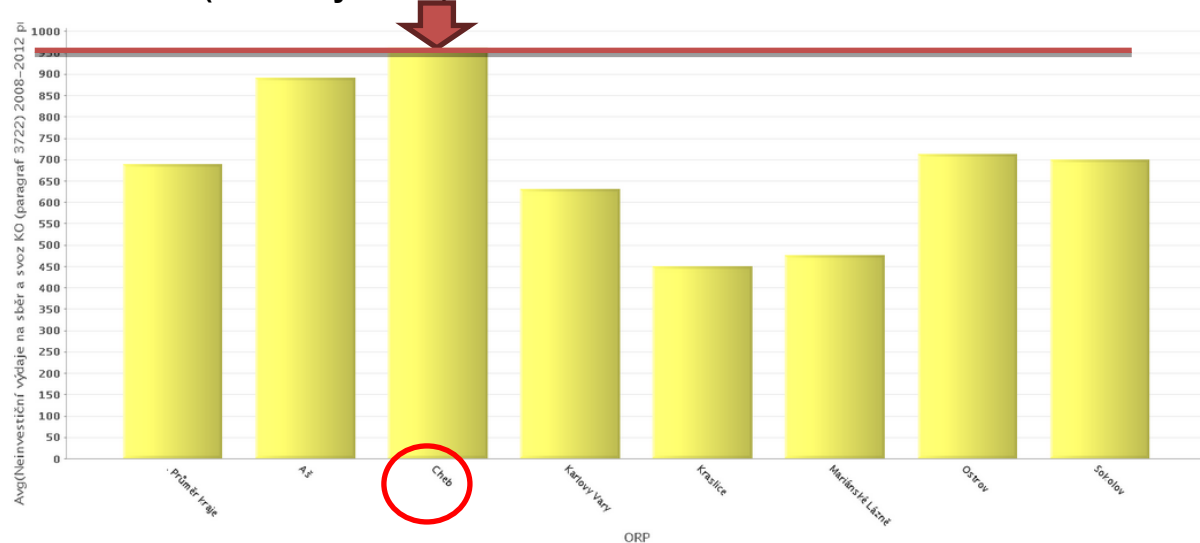
### 4. Odpadové hospodářství

Při bližším pohledu na problematiku odpadového hospodářství je z hlediska benchmarkingu u SO ORP Cheb významné srovnání **celkových neinvestičních výdajů obcí na odpady a neinvestičních výdajů na sběr a svoz KO**. Jejich hodnoty dosažené chebským obvodem patří každoročně k těm nejvyšším v kraji. To dokládá i průměrná úroveň celkových neinvestičních výdajů na odpady, která dosahuje výše ca 1054 Kč/obyv./rok, a průměrná úroveň neinvestičních výdajů na sběr a svoz KO ve výši ca 960 Kč/obyv./rok. Viz obrázky 4 a 5.

**Obrázek 4: Průměrné celkové neinvestiční výdaje vybraných SO ORP (kritérium: SO ORP Karlovarského kraje) na odpady (v Kč/obyv./rok) v období 2008 – 2012**



**Obrázek 5: Průměrné neinvestiční výdaje vybraných SO ORP (kritérium: SO ORP Karlovarského kraje) na sběr a svoz komunálního odpadu v období 2008 – 2012 (v Kč/obyv./rok)**



Nejvyšší hodnoty obou ukazatelů vykazuje chebský obvod i při aplikaci dalších kritérií, např. počtu obcí či počtu obyvatel SO.

## 5. Závěrečné shrnutí

| SO ORP CHEB                           |  |
|---------------------------------------|--|
| <b>základní charakteristika</b>       | <p>správní obvod ORP Cheb má v Karlovarském kraji:</p> <ul style="list-style-type: none"> <li>• 2. největší rozlohu</li> <li>• 3. nejvyšší počet obyvatel</li> <li>• mírně nadprůměrnou hustotu zalidnění</li> </ul> |
| <b>ekonomická výkonnost</b>           | <ul style="list-style-type: none"> <li>• SO disponoval každoročně ve sledovaném období nejvyššími hodnotami běžných výdajů na obyvatele</li> </ul>   |
| <b>předškolní a školní vzdělávání</b> | <ul style="list-style-type: none"> <li>• SO dosáhl nejvyšší úrovně běžných výdajů na žáky MŠ a naopak nejnižší úrovně kapitálových výdajů na žáky ZŠ</li> </ul>  |
| <b>odpadové hospodářství</b>          | <ul style="list-style-type: none"> <li>• SO vykazuje jednoznačně nejvyšší hodnoty celkových neinvestičních výdajů na odpady i neinvestičních výdajů na sběr a svoz KO, a to při aplikaci různých kritérií</li> </ul> |

**Použité zdroje:** Ministerstvo financí ČR  
Český statistický úřad