

Analýza výkonnosti srovnatelných správních obvodů obcí s rozšířenou působností v jednotlivých oblastech s využitím benchmarkingu

ORP Bystřice nad Pernštejnem

Zpracovatel:
Odborný tým Projektu

Tento výstup byl financován z prostředků ESF prostřednictvím Operačního programu
Lidské zdroje a zaměstnanost a státního rozpočtu ČR.

*Projekt Systémová podpora rozvoje meziobecní spolupráce v ČR v rámci území správních
obvodů obcí s rozšířenou působností (číslo projektu: CZ.1.04/4.1.00/B8.00001)*

Úvod

Benchmarking představuje jednu z klíčových aktivit projektu Podpory meziobecní spolupráce. Výsledky benchmarkingu přináší důležitá východiska pro tvorbu strategií území správních obvodů obcí s rozšířenou působností (dále jen SO ORP) a měly by být zohledněny v debatách o dalším rozvoji území ve vztahu k vybraným veřejným službám v oblastech školství, odpadového hospodářství a sociálních služeb.

Využití benchmarkingu je **spojené s analýzou dat** reprezentujících posuzované SO ORP. Shromážděná data pro vybrané indikátory nenesou bez provedení analýzy žádnou informační hodnotu.

Základem analýzy je uspořádání dat do logických celků a do souvislostí s tou oblastí, kterou chceme za pomoci benchmarkingu řešit. Dalším předpokladem analýzy je porovnávat porovnatelná data (např. srovnatelné SO ORP). Cílem vyhodnocování dat je pak **určení rozdílů (mezer) mezi vlastní výkonností a výkonností ostatních SO ORP**. Způsob vyhodnocení těchto rozdílů je již v rukou posuzovatele (analytika) - hodnoty dat za naše a další srovnatelná SO ORP lze např. uspořádat do tabulky, znázornit prostřednictvím grafu, nebo v neposlední řadě využít statistického zpracování dat). Tedy podstatou je určení:

- jaké hodnoty dosáhla v daném indikátoru nejlepší organizace,
- jaké hodnoty dosáhla v daném indikátoru naše organizace,
- jaký je rozdíl mezi těmito hodnotami ukazatelů.

Vedle toho lze data porovnávat s průměrnou hodnotou daného ukazatele v kraji nebo několika srovnatelných SO ORP. Průměrná hodnota bývá nejčastěji vyjádřena aritmetickým průměrem nebo tzv. mediánem (prostřední hodnota uspořádané číselné řady).

1. Základní charakteristika správního obvodu a metodika analýzy

SO ORP Bystřice nad Perštejnem leží v kraji Vysočina a tvoří 1 z 15ti správních obvodů (dále jen SO) tohoto kraje, jehož stručná charakteristika je dána následujícími údaji:

- do SO spadá 39 obcí (což je velikost přibližně odpovídající průměru kraje);
- v dotčeném území žije celkem 20.172 obyvatel (tím spadá spíše mezi menší obvody kraje), z toho 8.485 v jádrovém městě;
- rozlohou necelých 350 km² patří mezi středně velké obvody.

Tabulka 1: Komparace vybraných SO ORP v kraji Vysočina

Území SO ORP	Počet obcí	Počet obyvatel SO ORP	Počet obyvatel jádrové obce	Rozloha ORP v km ²
Bystřice n. Pernštejnem	39	20 172	8 485	348
Chotěboř	31	22 338	9 506	329
Nové Město na Moravě	30	19 429	10 200	293
Velké Meziříčí	57	35 868	11 749	473
Náměšť nad Oslavou	27	13 450	4 970	211
Žďár nad Sázavou	48	43 177	21 845	464
Kraj Vysočina	47	34 080	15 346	453

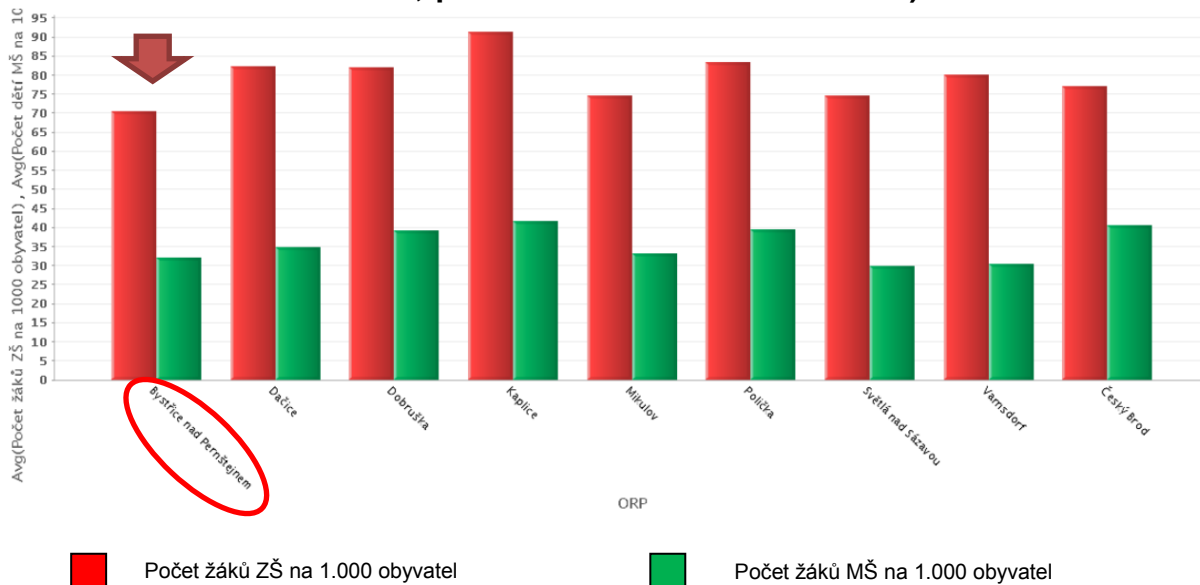
Pro benchmarkingové srovnání a formulování podstatných závěrů jsou důležité zejména hodnoty ukazatelů, které se výrazně odlišují od ostatních porovnávaných subjektů, tj. SO ORP. Proto bylo pro vzájemné srovnání použito více kritérií, aby byly zjištěny a vyzdvíženy významné diference v relevantních oblastech. Benchmarkingové srovnání bylo tedy provedeno jednak v porovnání s ostatními SO ORP kraje Vysočina a dále pak ve srovnání s podobně velkými SO (měřeno počtem obyvatel SO, počtem obcí SO a počtem obyvatel jádrového města):

- SO ORP s počtem obyvatel v intervalu 19.500 až 20.500 obyvatel (celkem 8 srovnatelných SO ORP: Dačice, Dobruška, Kaplice, Mikulov, Polička, Světlá n. Sázavou, Varnsdorf, Český Brod);
- SO ORP s počtem obcí ve správním obvodu 38 až 40 obcí (celkem 6 srovnatelných SO ORP: Karlovy Vary, Litoměřice, Mělník, Nymburk, Vysoké Mýto, Šlapanice);
- SO ORP s počtem obyvatel jádrové obce 8.250 až 8.750 (celkem 8 srovnatelných SO ORP: Bystřice p. Hostýnem, Hořice, Lovosice, Milevsko, Mnichovo Hradiště, Rýmařov, Semily, Třeboň).

2. Předškolní a školní vzdělávání

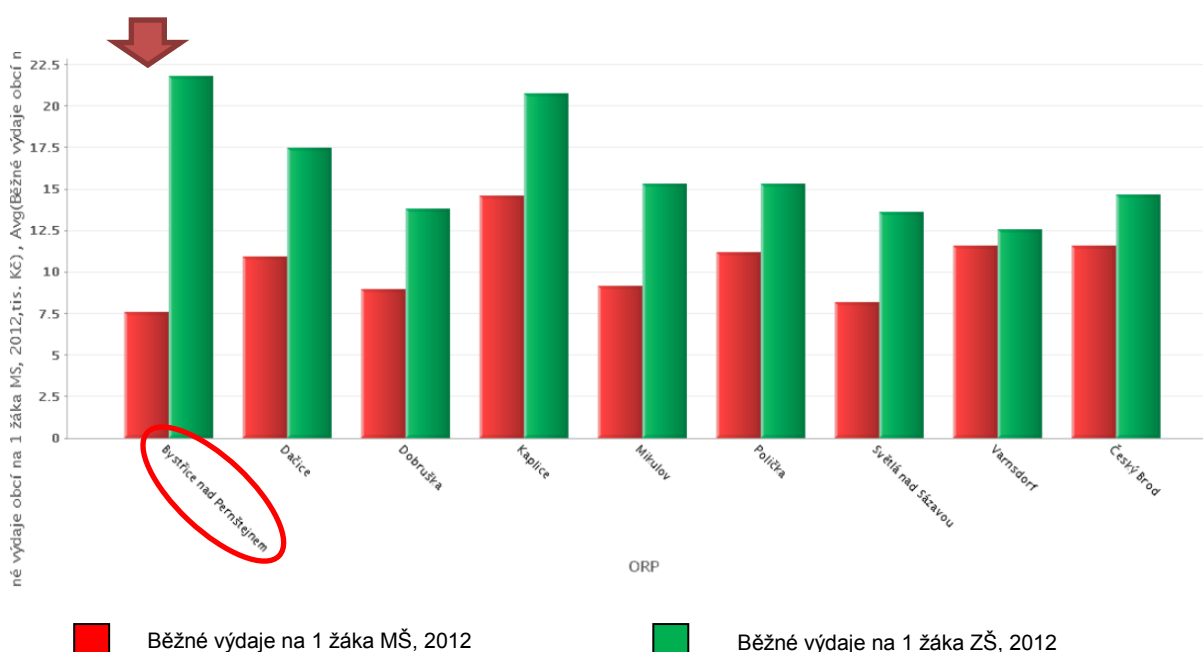
V oblasti předškolního a školního vzdělávání zaujme v případě SO ORP Bystřice nad Pernštejnem zejména porovnání **počtu žáků mateřských a základních škol** na 1.000 obyvatel a výše **běžných nákladů na žáky základních a mateřských škol**. Bystřický obvod má mezi obvody s obdobným počtem obyvatel méně žáků: 70,4 žáků ZŠ/1.000 obyv. (nejnižší hodnota ze všech srovnávaných SO ORP), respektive 32,1 žáků MŠ/1.000 obyv. (3. nejnižší). Viz obr. č. 1.

Obrázek 1: Počet žáků MŠ/ZŠ na 1.000 obyvatel (kritérium: počet obyvatel v SO ORP 19.500 – 20.500; průměr za období 2008 – 2012)



Při pohledu na běžné, tj. každodenní výdaje na žáky je vidět, že výše na žáka MŠ je nejnižší mezi všemi obvody – činí 7,6 tis. Kč na žáka. Výš běžných výdajů na žáka ZŠ naproti tomu nejvyšší a činí 21,8 tis. Kč. Viz obr. č. 2.

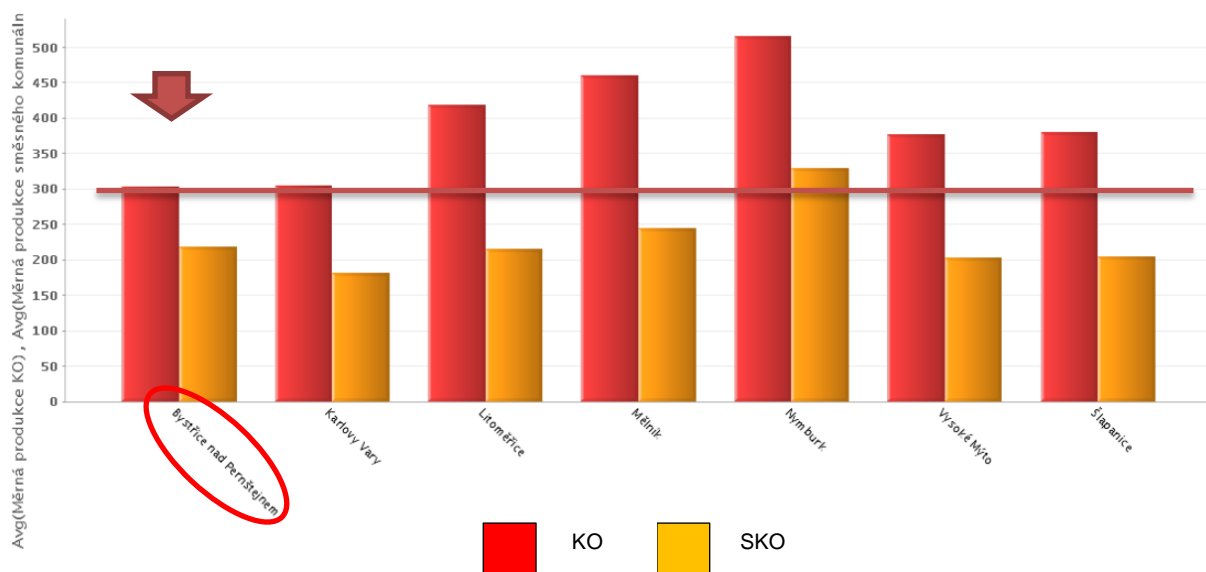
Obrázek 2: Běžné výdaje vybraných SO ORP (kritérium: počet obyvatel v SO ORP 19.500 – 20.500) na žáka MŠ a ZŠ (v tis. Kč)



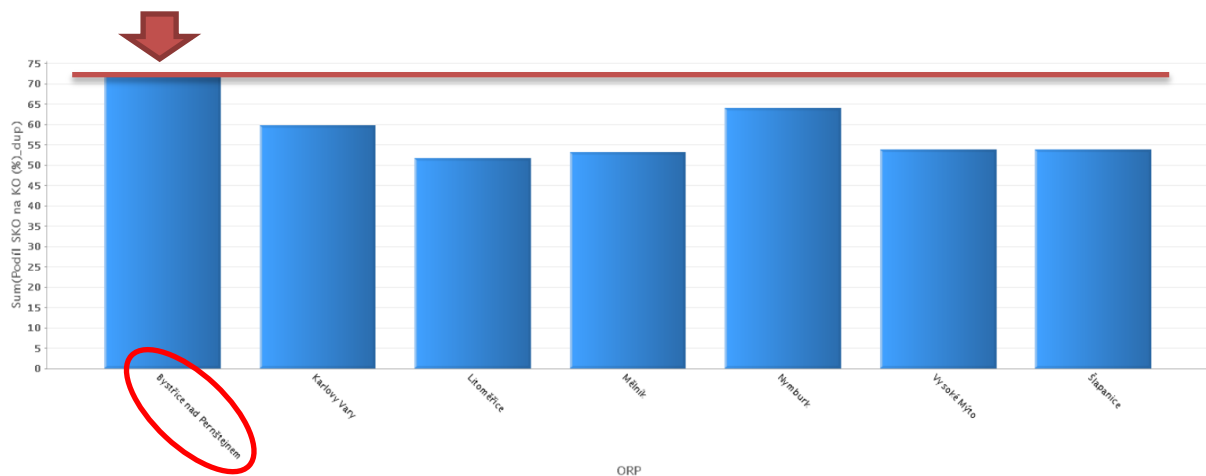
3. Odpadové hospodářství

V problematice odpadového hospodářství je z hlediska benchmarkingu významné srovnání **měrné produkce KO a SKO**. Celkovou úrovní ca 302,5 t/1.000 obyv. je SO ORP Bystřice nad Pernštejnem nejnižší mezi srovnávanými obvody¹ (zvolenými dle kritéria počtu obcí SO ORP). Přitom má ale relativně vysoký **podíl SKO na celkovém množství KO** (218 t/1.000 obyv., tedy ca 72%). Situaci dokresluje obr. č. 3 a 4 (na obrázcích jsou červené linie, které vyznačují úroveň bystřického SO ORP). Obdobně je tomu i při srovnání dle jiných kritérií – v rámci kraje či mezi SO ORP se srovnatelnou velikostí jádrové obce počtem obcí.

Obrázek 3: Měrná produkce KO a SKO vybraných SO ORP (kritérium: počet obcí v SO ORP 38 – 40; v t/1.000 obyv.)



Obrázek 4: Podíl SKO na KO vybraných SO ORP (kritérium: počet obcí v SO ORP 38 – 40; v %)

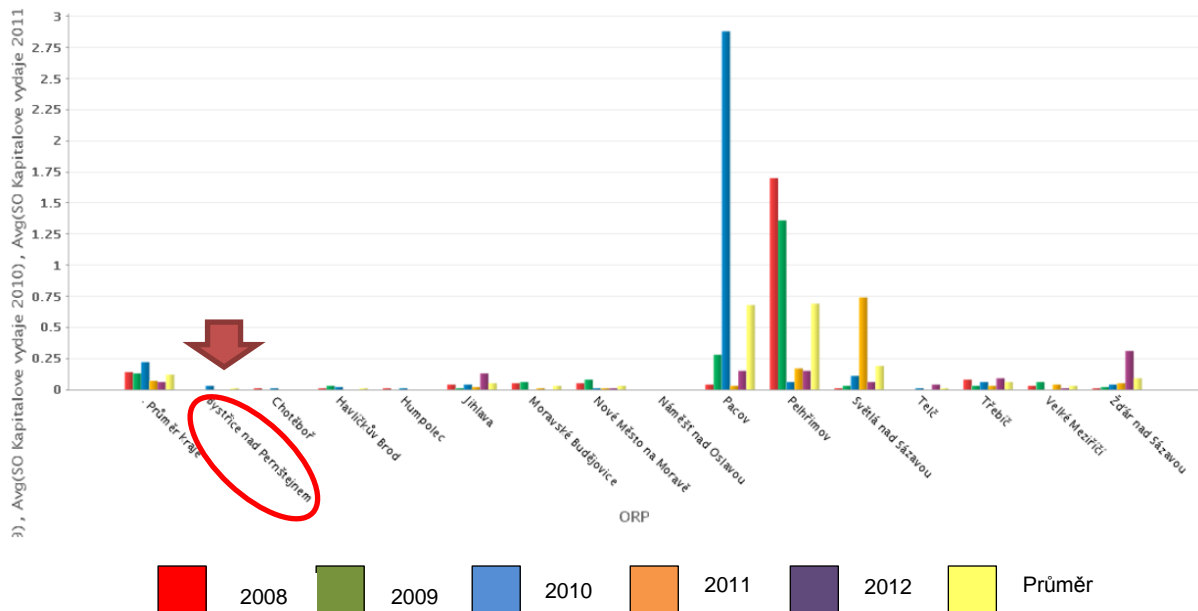


¹ Těsně za SO ORP Karlovy Vary.

4. Sociální služby

Z pohledu sociálních služeb je vhodné vyzdvihnout srovnání **kapitálových výdajů na sociální služby na obyvatele**. Do sociálních služeb investoval SO ORP Bystřice nad Pernštejnem ve sledovaném období 2008-2012 pouze v roce 2010, a to ještě minimální částkou v přepočtu na obyvatele: 30,- Kč. Nutno ovšem konstatovat, že i řada dalších srovnávaných obvodů v kraji Vysočina také nevykazuje velké investiční výdaje na sociální služby (SO ORP Chotěboř, Havlíčkův Brod, Humpolec, Náměšť nad Oslavou nebo Telč). Obdobná situace platí i, pokud bychom aplikovali kritérium pro výběr srovnávaných SO ORP dle počtu obcí. Viz obr. č. 5.

Obrázek 5: Kapitálové výdaje obcí ve vybraných SO ORP (kritérium: SO ORP kraje Vysočina) na sociální služby v období 2008 – 2012 (v tis. Kč/obyv./rok)



5. Závěrečné shrnutí

SO ORP Bystřice nad Pernštejnem	
základní charakteristika	<p>v kraji Vysočina SO ORP Bystřice nad Pernštejnem:</p> <ul style="list-style-type: none"> rozlohou a počtem obcí patří mezi zhruba středně velké obvody v kraji počtem obyvatel se řadí mezi menší
předškolní a školní vzdělávání v rámci benchmarkingu ORP	<ul style="list-style-type: none"> méně žáků MŠ a ZŠ na 1.000 obyvatel nízká úroveň běžných výdajů na žáky MŠ vysoká úroveň běžných výdajů na žáky ZŠ
odpadové hospodářství v rámci benchmarkingu ORP	<ul style="list-style-type: none"> nízká měrná produkce KO vysoký podíl SKO na KO
sociální služby v rámci benchmarkingu ORP	<ul style="list-style-type: none"> minimální kapitálové výdaje na sociální služby na obyvatele

Použité zdroje: Ministerstvo financí ČR
Český statistický úřad