

Analýza výkonnosti srovnatelných správních obvodů obcí s rozšířenou působností v jednotlivých oblastech s využitím benchmarkingu

ORP Bystřice pod Hostýnem

Zpracovatel:
Odborný tým Projektu

Tento výstup byl financován z prostředků ESF prostřednictvím Operačního programu
Lidské zdroje a zaměstnanost a státního rozpočtu ČR.

*Projekt Systémová podpora rozvoje meziobecní spolupráce v ČR v rámci území správních
obvodů obcí s rozšířenou působností (číslo projektu: CZ.1.04/4.1.00/B8.00001)*

Úvod

Benchmarking představuje jednu z klíčových aktivit projektu Podpory meziobecní spolupráce. Výsledky benchmarkingu přináší důležitá východiska pro tvorbu strategií území správních obvodů obcí s rozšířenou působností (dále jen SO ORP) a měly by být zohledněny v debatách o dalším rozvoji území ve vztahu k vybraným veřejným službám v oblastech školství, odpadového hospodářství a sociálních služeb.

Využití benchmarkingu je **spojené s analýzou dat** reprezentujících posuzované SO ORP. Shromážděná data pro vybrané indikátory nenesou bez provedení analýzy žádnou informační hodnotu.

Základem analýzy je uspořádání dat do logických celků a do souvislostí s tou oblastí, kterou chceme za pomoci benchmarkingu řešit. Dalším předpokladem analýzy je porovnávat porovnatelná data (např. srovnatelné SO ORP). Cílem vyhodnocování dat je pak **určení rozdílů (mezer) mezi vlastní výkonností a výkonností ostatních SO ORP**. Způsob vyhodnocení těchto rozdílů je již v rukou posuzovatele (analytika) - hodnoty dat za naše a další srovnatelná SO ORP lze např. uspořádat do tabulky, znázornit prostřednictvím grafu, nebo v neposlední řadě využít statistického zpracování dat). Tedy podstatou je určení:

- jaké hodnoty dosáhla v daném indikátoru nejlepší organizace,
- jaké hodnoty dosáhla v daném indikátoru naše organizace,
- jaký je rozdíl mezi těmito hodnotami ukazatelů.

Vedle toho lze data porovnávat s průměrnou hodnotou daného ukazatele v kraji nebo několika srovnatelných SO ORP. Průměrná hodnota bývá nejčastěji vyjádřena aritmetickým průměrem nebo tzv. mediánem (prostřední hodnota uspořádané číselné řady).

1. Základní charakteristika správního obvodu a metodika analýzy

SO ORP Bystřice pod Hostýnem se nachází v severní části Zlínského kraje. Tvoří tak 1 z 13ti správních obvodů (dále jen SO) tohoto kraje. SO Bystřice pod Hostýnem lze stručně charakterizovat následovně:

- do SO spadá celkem 14 obcí (z tohoto hlediska je po SO ORP Rožnov pod Radhoštěm a SO ORP Otrokovice 3. nejmenší v kraji);
- v dotčeném území žije celkem 15.716 obyvatel (nejnižší údaj za kraj), z toho 8.398 obyvatel žije v jádrovém městě;
- hustota zalidnění je 2. nejnižší v kraji – 96 obyvatel na km²;
- rozlohou 164 km² se jedná o 4. nejmenší obvod.

Tabulka 1: Komparace vybraných SO ORP v Zlínském kraji

Území	Počet obcí	Počet obyvatel SO ORP	Počet obyvatel jádrové obce	Rozloha ORP v km ²
Bystřice pod Hostýnem	14	15716	8398	164
Uherské Hradiště	48	90411	25343	518
Rožnov pod Radhoštěm	9	35366	16750	239
Otrokovice	10	34721	18327	112
Luhačovice	15	18996	5143	178
Vizovice	16	16802	4691	146
Valašské Meziříčí	18	41843	22926	230
Holešov	19	21499	11772	133
Valašské Klobouky	20	23600	5041	259
Uherský Brod	30	53083	16777	473
Zlín	30	99211	75555	350
Vsetín	32	66665	26817	662
Kroměříž	46	69780	28926	499
Průměr za kraj	24	45207	---	305

Pro benchmarkingové srovnání a formulování podstatných závěrů jsou důležité zejména hodnoty ukazatelů, které se výrazně odlišují od ostatních porovnávaných subjektů, tj. SO ORP. Proto bylo pro vzájemné srovnání použito více kritérií, aby byly zjištěny a vyzdvíženy významné diference v relevantních oblastech. Benchmarkingové srovnání bylo tedy provedeno jednak v porovnání s ostatními SO ORP Zlínského kraje a dále pak ve srovnání s podobně velkými SO (měřeno počtem obcí SO a počtem obyvatel jádrového města):

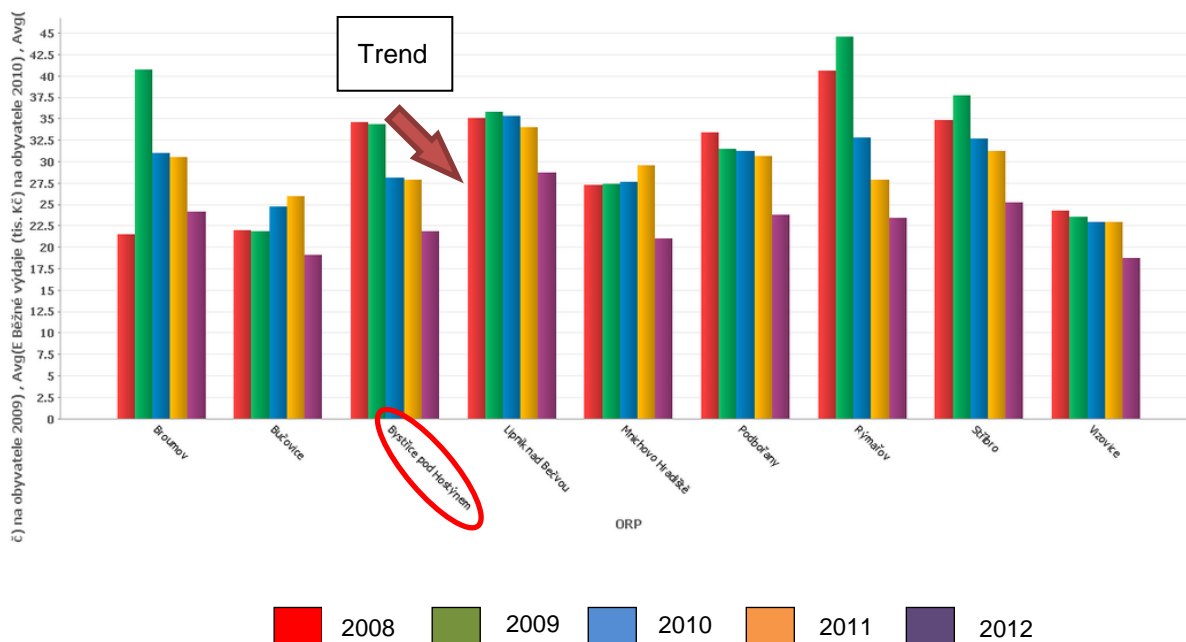
- SO ORP s počtem obcí ve správním obvodu 14 obcí (celkem 7 srovnatelných SO ORP: Týn nad Vltavou, Mariánské Lázně, Ostrov, Broumov, Lipník nad Bečvou, Mohelnice, Holice);
- SO ORP s počtem obyvatel 15.000 až 17.000 (celkem 8 srovnatelných SO ORP: Bučovice, Broumov, Rýmařov, Lipník nad Bečvou, Stříbro, Mnichovo Hradiště, Vizovice, Podbořany).

2. Ekonomická výkonnost

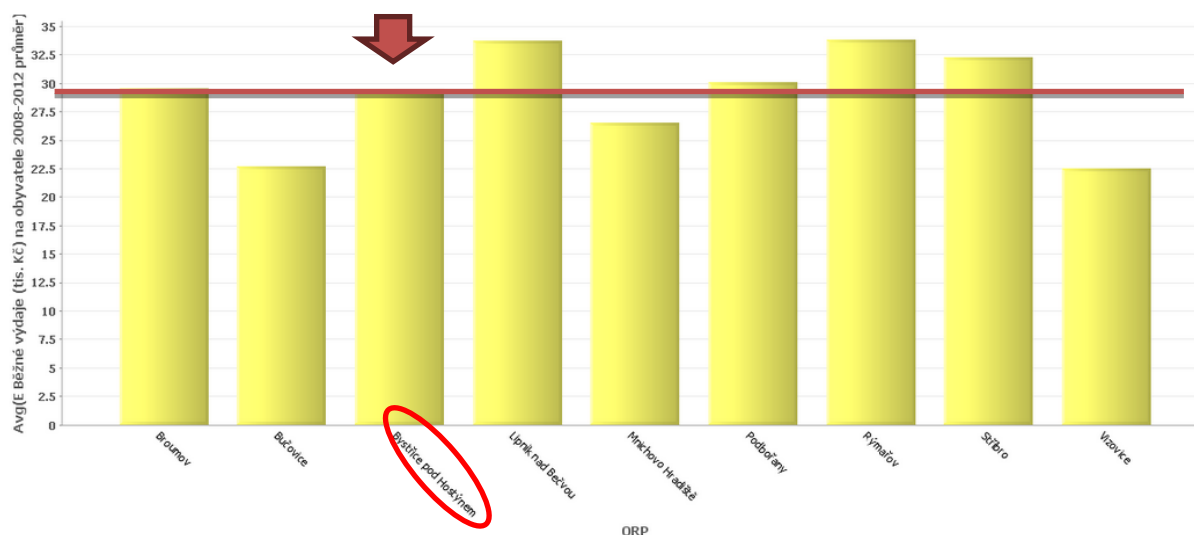
Mezi ukazateli ekonomické výkonnosti je zajímavé srovnání **běžných výdajů** SO ORP Bystřice pod Hostýnem s dalšími ORP podle kritéria počtu obyvatel. U tohoto ORP je v celém sledovaném období 2008-2012 patrný sestupný trend běžných výdajů v přepočtu na jednoho obyvatele. Jejich hodnota klesla z 34.56 tis./obyv.

v roce 2008, kdy se řadil mezi obvody s vyššími hodnotami, na ca 22 tis. Kč/obyv. v roce 2012. Viz obrázek 1.

Obrázek 1: Běžné výdaje vybraných SO ORP (kritérium: počet obyvatel SO ORP 15-17 tis. obyvj.) na jednoho obyvatele (v tis. Kč) v letech 2008-2012



Obrázek 2: Průměrné běžné výdaje vybraných SO ORP (kritérium: počet obyvatel SO ORP 15-17 tis. obyvj.) na jednoho obyvatele (v tis. Kč) v období 2008-2012

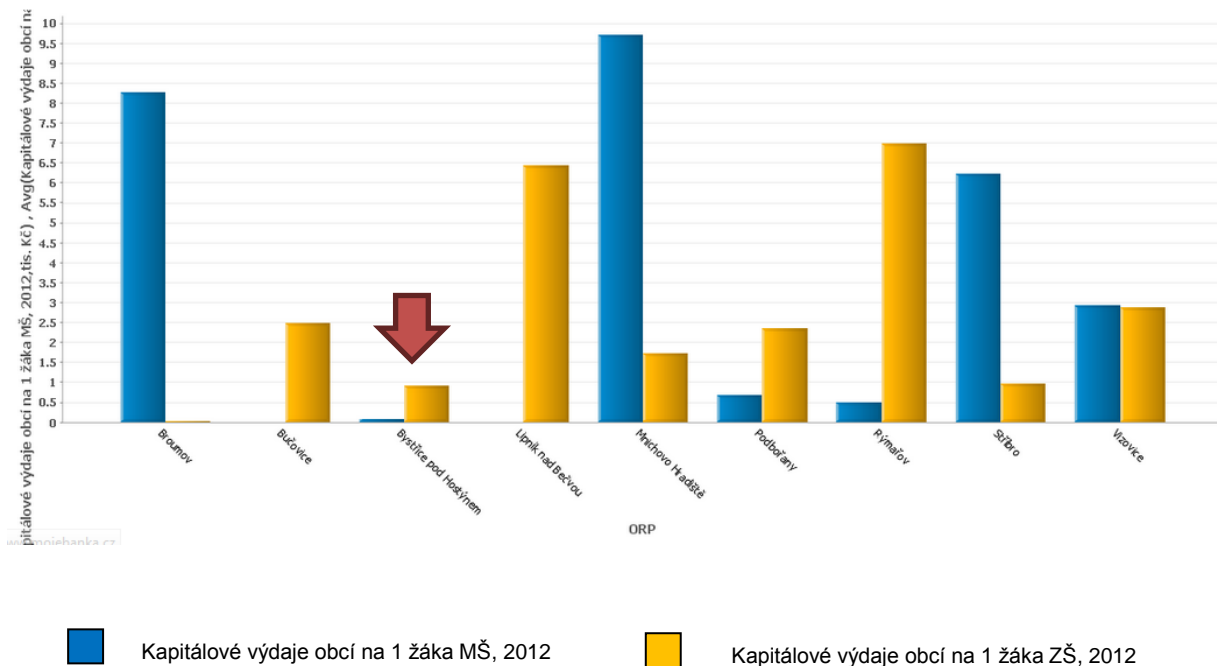


Projekt Systémová podpora rozvoje meziobecní spolupráce v ČR v rámci území správních obvodů obcí s rozšířenou působností (číslo projektu: CZ.1.04/4.1.00/B8.00001)

3. Předškolní a školní vzdělávání

Z pohledu předškolního a školního vzdělávání zaujme v případě SO ORP Bystřice pod Hostýnem zejména porovnání **kapitálových výdajů na žáky základních a mateřských škol**. Při pohledu na jakýkoliv z daných parametrů znázorněných grafem patří hodnoty za obvod ORP Bystřice pod Hostýnem k těm nejnižším. U obou zmiňovaných parametrů se dokonce výše výdajů pohybuje pod hranicí jednoho tisíce Kč (0,07 tis. Kč/žák MŠ a 0,9 tis. Kč/žák ZŠ).

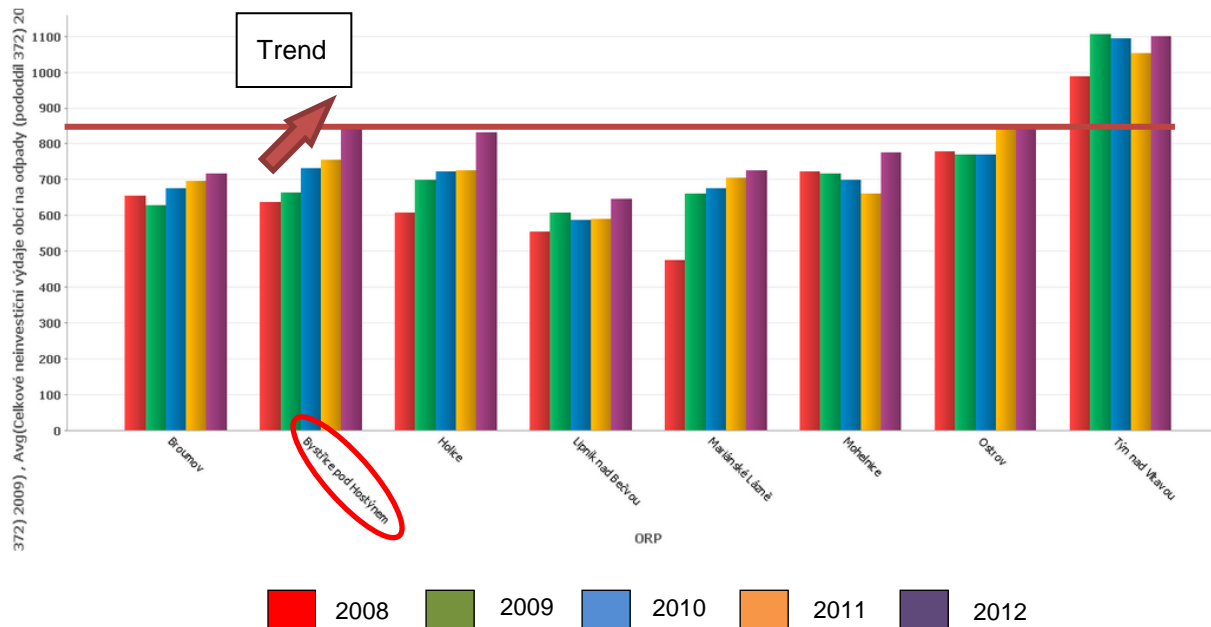
Obrázek 3: Kapitálové výdaje vybraných SO ORP (kritérium: počet obyvatel SO ORP 15-17 tis. obyv.) na jednoho žáka MŠ a ZŠ (v tis. Kč)



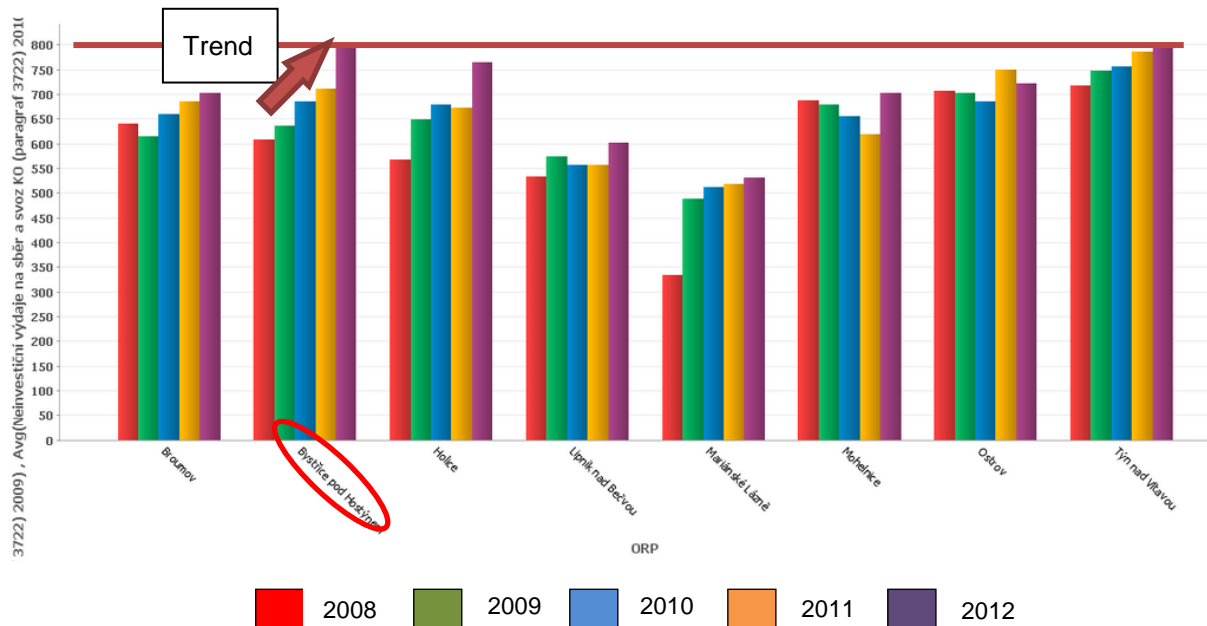
4. Odpadové hospodářství

V oblasti odpadového hospodářství je z hlediska benchmarkingu významné srovnání **celkových neinvestičních výdajů obcí na odpady a neinvestičních výdajů na sběr a svoz KO**. U obou zmíněných ukazatelů je u SO ORP Bystřice nad Hostýnem patrný rostoucí trend. Z pohledu celkových neinvestičních výdajů na odpady dosahuje SO ORP Bystřice pod Hostýnem po SO ORP Týn nad Vltavou a SO ORP Holice 3. nejvyšší hodnoty (ca 842,- Kč/obyv./rok), z pohledu neinvestičních výdajů na sběr a svoz KO vykazuje dokonce 2. nejvyšší hodnoty (ca 794,- Kč/obyv./rok, což je v krajském srovnání 3. nejvyšší hodnota). Viz obrázky 4 a 5, na kterých je pro názornost červená linie, která znázorňuje dosaženou výši SO ORP Bystřice pod Hostýnem.

Obrázek 4: Celkové neinvestiční výdaje vybraných SO ORP (kritérium: počet obcí SO ORP 14) na odpady (v Kč/obyv./rok) v období 2008-2012



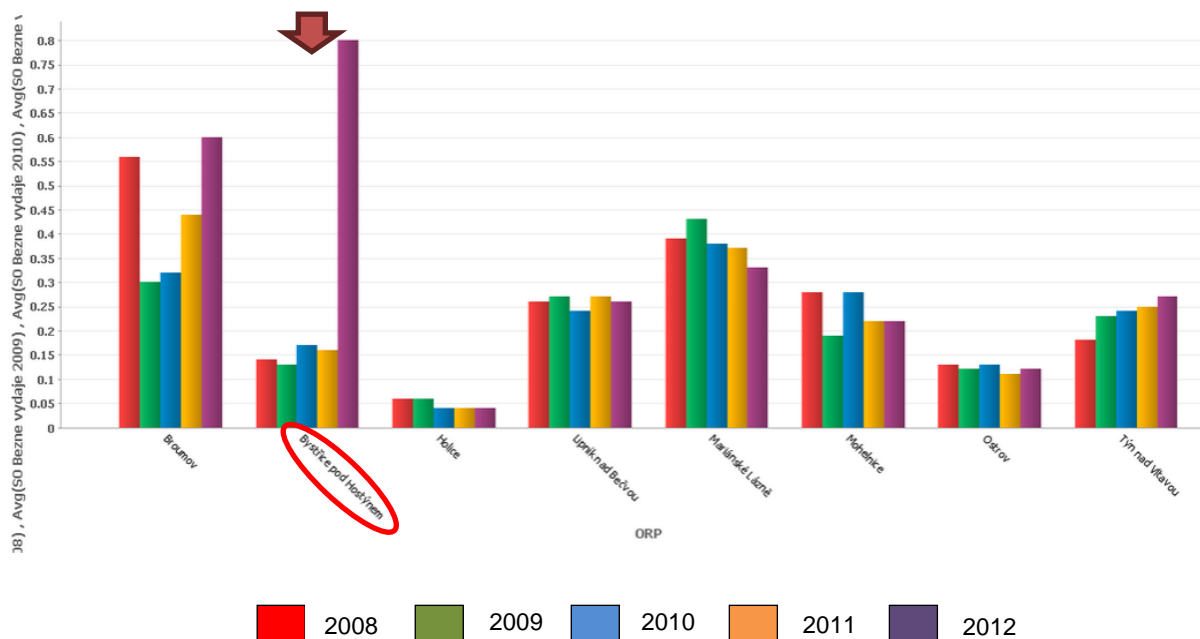
Obrázek 5: Neinvestiční výdaje vybraných SO ORP (kritérium: počet obcí SO ORP 14) na sběr a svoz KO (v Kč/obyv./rok) v období 2008-2012



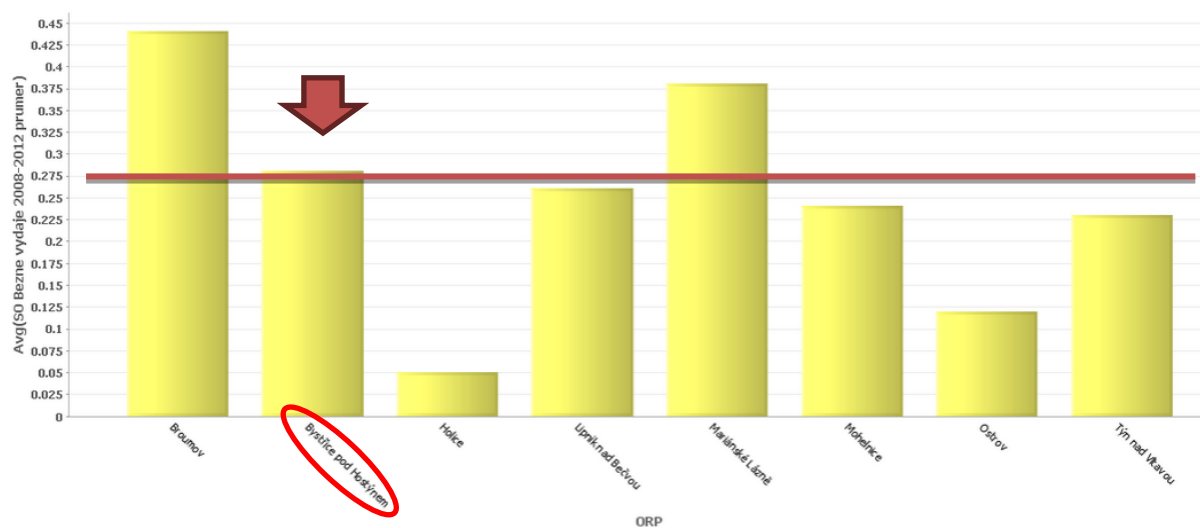
5. Sociální služby

Mezi ukazateli sociálních služeb je vhodné vyzdvihnout srovnání **běžných výdajů na obyvatele** SO ORP Bystřice pod Hostýnem s dalšími ORP dle kritéria počtu obcí. U tohoto ukazatel dosáhl obvod (navzdory předchozím spíše nižším hodnotám) nejvyšší hodnoty z celé skupiny v roce 2012 - 0,8 tis. Kč/obyv./rok. Této hodnotě se přiblížil pouze SO ORP Broumov. V případě SO ORP Bystřice pod Hostýnem se jedná se o výrazný nárůst, který nemá u ostatních obvodů skupiny (ani kraje) obdoby. Viz obrázek 6 a 7.

Obrázek 6: Běžné výdaje obcí ve vybraných SO ORP (kritérium: počet obcí ve SO ORP 14) na sociální služby (v tis. Kč/obyv./rok) v období 2008-2012



Obrázek 7: Průměrné běžné výdaje obcí ve vybraných SO ORP (kritérium: počet obcí ve SO ORP 14) na sociální služby (v tis. Kč/obyv./rok) v období 2008-2012



6. Závěrečné shrnutí

SO ORP BYSTŘICE POD HOSTÝNEM	
základní charakteristika	<p>v Zlínském kraji disponuje správní obvod ORP Bystřice pod Hostýnem:</p> <ul style="list-style-type: none"> • nejnižší hustotou zalidnění • nejnižším počtem obyvatel • 4. nejmenší rozlohou • 3. nejmenším počtem obcí
ekonomická výkonnost	<ul style="list-style-type: none"> • u běžných výdajů na 1 obyvatele je patrný sestupný trend
předškolní a školní vzdělávání	<ul style="list-style-type: none"> • nízké dosažené hodnoty kapitálových výdajů na žáky základních a mateřských škol
odpadové hospodářství	<ul style="list-style-type: none"> • celkové neinvestiční výdaje na odpady a celkové neinvestičních výdajů na sběr a svoz KO se neustále zvyšují
sociální služby	<ul style="list-style-type: none"> • výrazný nárůst běžných výdajů na obyvatele v roce 2012

Použité zdroje: Ministerstvo financí ČR
Český statistický úřad