

Analýza výkonnosti srovnatelných správních obvodů obcí s rozšířenou působností v jednotlivých oblastech s využitím benchmarkingu

ORP Blovice

Zpracovatel:
Odborný tým Projektů

Tento výstup byl financován z prostředků ESF prostřednictvím Operačního programu
Lidské zdroje a zaměstnanost a státního rozpočtu ČR.

*Projekt Systémová podpora rozvoje meziobecní spolupráce v ČR v rámci území správních
obvodů obcí s rozšířenou působností (číslo projektu: CZ.1.04/4.1.00/B8.00001)*

Úvod

Benchmarking představuje jednu z klíčových aktivit projektu Podpory meziobecní spolupráce. Výsledky benchmarkingu přináší důležitá východiska pro tvorbu strategií území správních obvodů obcí s rozšířenou působností (dále jen SO ORP) a měly by být zohledněny v debatách o dalším rozvoji území ve vztahu k vybraným veřejným službám v oblastech školství, odpadového hospodářství a sociálních služeb.

Využití benchmarkingu je **spojené s analýzou dat** reprezentujících posuzované SO ORP. Shromážděná data pro vybrané indikátory nenesou bez provedení analýzy žádnou informační hodnotu.

Základem analýzy je uspořádání dat do logických celků a do souvislostí s tou oblastí, kterou chceme za pomoci benchmarkingu řešit. Dalším předpokladem analýzy je porovnávat porovnatelná data (např. srovnatelné SO ORP). Cílem vyhodnocování dat je pak **určení rozdílů (mezer) mezi vlastní výkonností a výkonností ostatních SO ORP**. Způsob vyhodnocení těchto rozdílů je již v rukou posuzovatele (analytika) - hodnoty dat za naše a další srovnatelná SO ORP lze např. uspořádat do tabulky, znázornit prostřednictvím grafu, nebo v neposlední řadě využít statistického zpracování dat). Tedy podstatou je určení:

- jaké hodnoty dosáhla v daném indikátoru nejlepší organizace,
- jaké hodnoty dosáhla v daném indikátoru naše organizace,
- jaký je rozdíl mezi těmito hodnotami ukazatelů.

Vedle toho lze data porovnávat s průměrnou hodnotou daného ukazatele v kraji nebo několika srovnatelných SO ORP. Průměrná hodnota bývá nejčastěji vyjádřena aritmetickým průměrem nebo tzv. mediánem (prostřední hodnota uspořádané číselné řady).

1. Základní charakteristika správního obvodu a metodika analýzy

SO ORP Blovice leží v Plzeňském kraji a tvoří 1 z 15ti správních obvodů (dále jen SO) tohoto kraje, jehož stručná charakteristika je dána následujícími údaji:

- rozlohou 223 km² je nejmenší;
- počtem obyvatel 11 759, z nichž 4 153 žije v jádrovém městě, je 2. nejmenší;
- počtem 19 obcí je 3. nejmenší.

Tabulka 1: Komparace vybraných SO ORP v Plzeňském kraji

Území SO ORP	Počet obcí	Počet obyvatel SO ORP	Počet obyvatel jádrové obce	Rozloha ORP v km ²
Blovice	19	11 759	4 153	223
Horažďovice	20	12 010	5 526	259
Nepomuk	26	11 713	3 804	309
Přeštice	30	22 203	7 214	271
Rokycany	68	47 770	14 013	575
Stod	24	22 774	3 705	259
Průměr za kraj	33	38 179	19 115	504

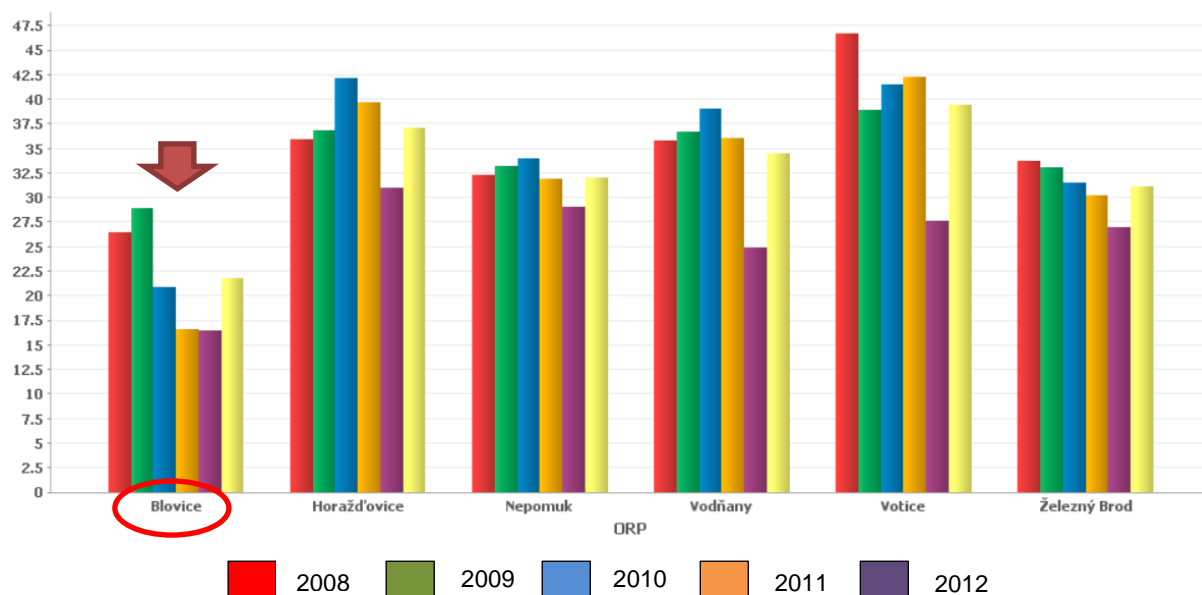
Pro benchmarkingové srovnání a formulování podstatných závěrů jsou důležité zejména hodnoty ukazatelů, které se výrazně odlišují od ostatních porovnávaných subjektů, tj. SO ORP. Proto bylo pro vzájemné srovnání použito více kritérií, aby byly zjištěny a vyzdviženy významné diference v relevantních oblastech. Benchmarkingové srovnání bylo tedy provedeno jednak v porovnání s ostatními SO ORP Plzeňského kraje a dále pak ve srovnání s podobně velkými SO (měřeno počtem obyvatel SO, počtem obcí SO a počtem obyvatel jádrového města):

- SO ORP s počtem obyvatel v intervalu 11.200 – 12.400 obyvatel (celkem 5 srovnatelných SO ORP: Horažďovice, Nepomuk, Vodňany, Votice, Železný Brod);
- SO ORP s počtem obcí ve správním obvodu 19 – 20 obcí (celkem 7 srovnatelných SO ORP: Holešov, Bučovice, Horažďovice, Kadaň, Litovel, Polička, Valašské Klobouky);
- SO ORP s počtem obyvatel jádrové obce 3.550 – 4.650 (celkem 5 srovnatelných SO ORP: Králíky, Nepomuk, Stod, Votice, Židlochovice).

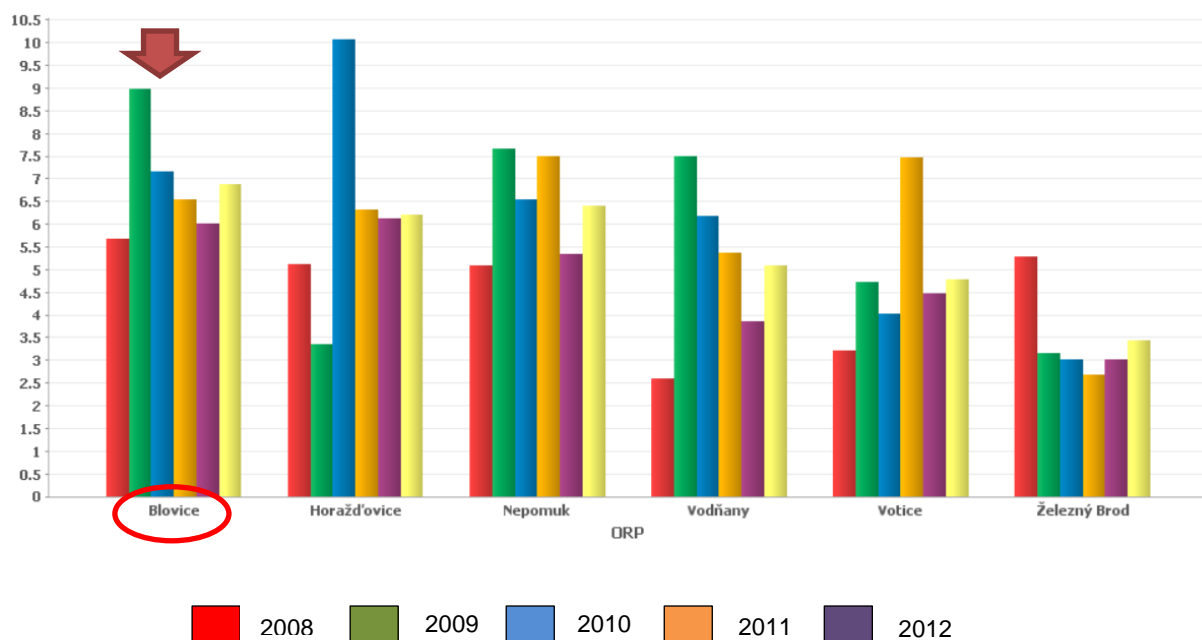
2. Ekonomická výkonnost

Mezi ukazateli ekonomické výkonnosti je zajímavé především srovnání **běžných a kapitálových výdajů** SO ORP Blovice s dalšími SO ORP vybranými podle kritéria počtu obyvatel. Z hlediska porovnávání rozpočtového hospodaření v oblasti každodenních výdajů v přepočtu na obyvatele lze konstatovat, že tyto výdaje u blovického obvodu v průběhu sledovaných 5ti let byly vždy nejnižší z celé skupiny a že mají sestupnou tendenci. Z 28,8 tis. Kč/obyv. v r. 2009 klesly postupně do r. 2012 na ca 16,4 tis. Kč/obyv. a průměrná hodnota je ca 21,8 tis. Kč/obyv. Oproti tomu kapitálové výdaje patřily u SO ORP Blovice mezi nejvyšší (v r. 2008 a 2009 byly zcela nejvyšší). Od r. 2009 však také klesaly, a to z 8,97 Kč/obyv. v r. 2009 postupně na 5,7 Kč/obyv. v r. 2012. Průměrná výše je na úrovni 6,9 tis. Kč/obyv. nejvyšší mezi sledovanými SO ORP. Viz obr. 1 a 2.

Obrázek 1: Běžné výdaje vybraných SO ORP (kritérium: počet obyvatel v SO ORP 11.200 – 12.400) na obyvatele v období 2008 – 2012 (v tis. Kč)



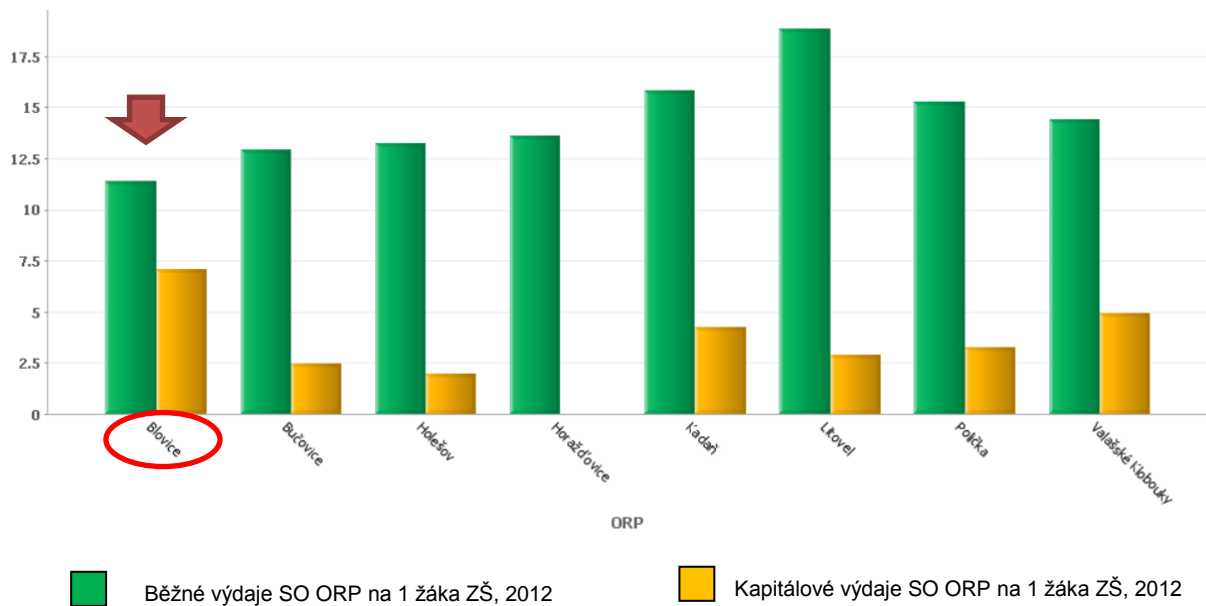
Obrázek 2: Kapitálové výdaje vybraných SO ORP (kritérium: počet obyvatel v SO ORP 11.200 – 12.400) na obyvatele v období 2008 – 2012 (v tis. Kč)



3. Předškolní a školní vzdělávání

V oblasti předškolního a školního vzdělávání zaujme v případě SO ORP Blovice hlavně porovnání **běžných a kapitálových výdajů na žáky základních škol**. Běžné výdaje, tzn. náklady na každodenní provoz, jsou u blovického obvodu nejnižší mezi srovnávanými SO ORP (s obdobným počtem obcí), a to na úrovni 11,4 tis. Kč/žáka. Naproti tomu kapitálové výdaje, tedy náklady odrážející investiční akce, jsou na nejvyšší úrovni a činí 7,1 tis. Kč/žáka.

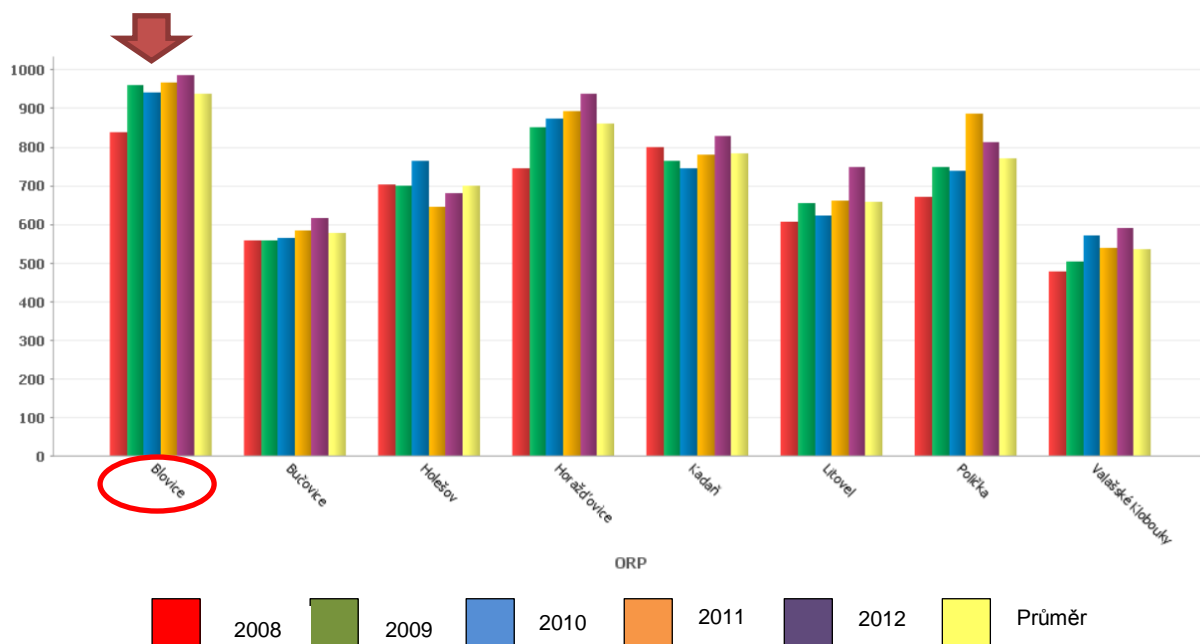
Obrázek 3: Běžné a kapitálové výdaje vybraných SO ORP (kritérium: počet obcí v SO ORP 19 – 20) na žáka ZŠ (v tis. Kč)



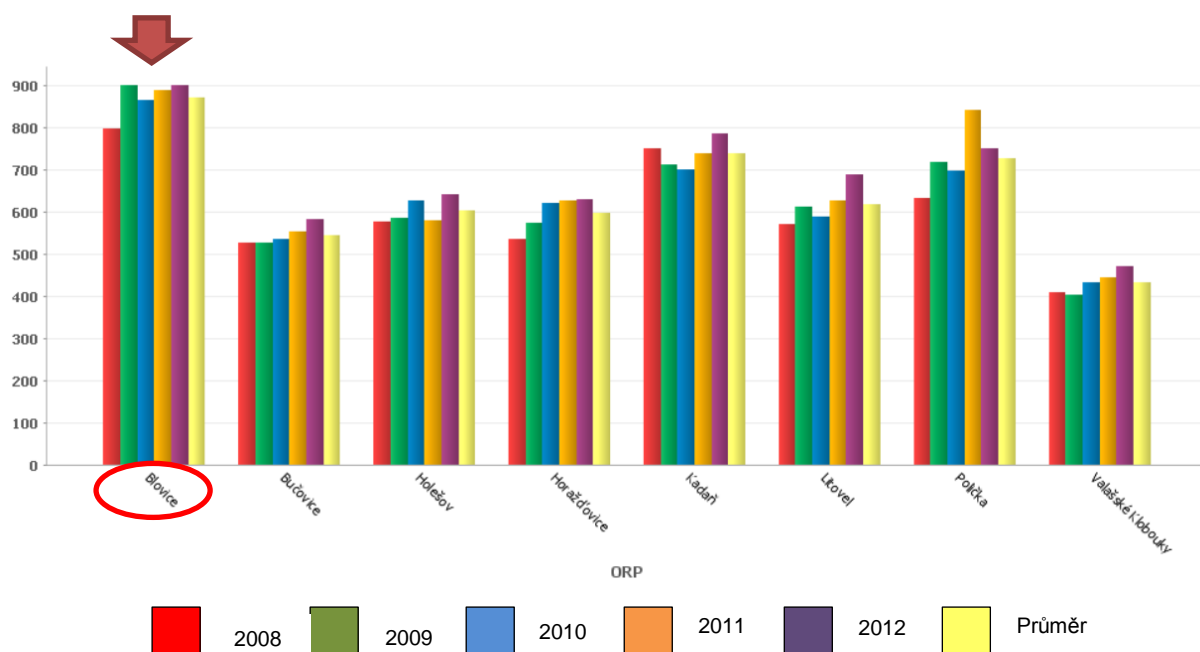
4. Odpadové hospodářství

U problematiky odpadového hospodářství je z hlediska benchmarkingu významné srovnání **celkových neinvestičních výdajů obcí na odpady a neinvestičních výdajů na sběr a svoz KO**. Jedná se o tu položku rozpočtu, která se spotřebovává na běžné či provozní náklady obce spojené s odpadovým hospodářstvím. V obou případech byly hodnoty dosažené SO ORP Blovice ve sledované skupině vybraných SO ORP každoročně nejvyšší. To dokládá i jejich průměrná úroveň, která dosahuje výše ca 940 Kč/obyv./rok, respektive ca 870 Kč/obyv./rok. Situaci znázorňují obr. č. 4 a 5.

Obrázek 4: Celkové neinvestiční výdaje vybraných SO ORP (kritérium: počet obcí v SO ORP 19 – 20) na odpady (v Kč/obyv./rok) v období 2008 – 2012



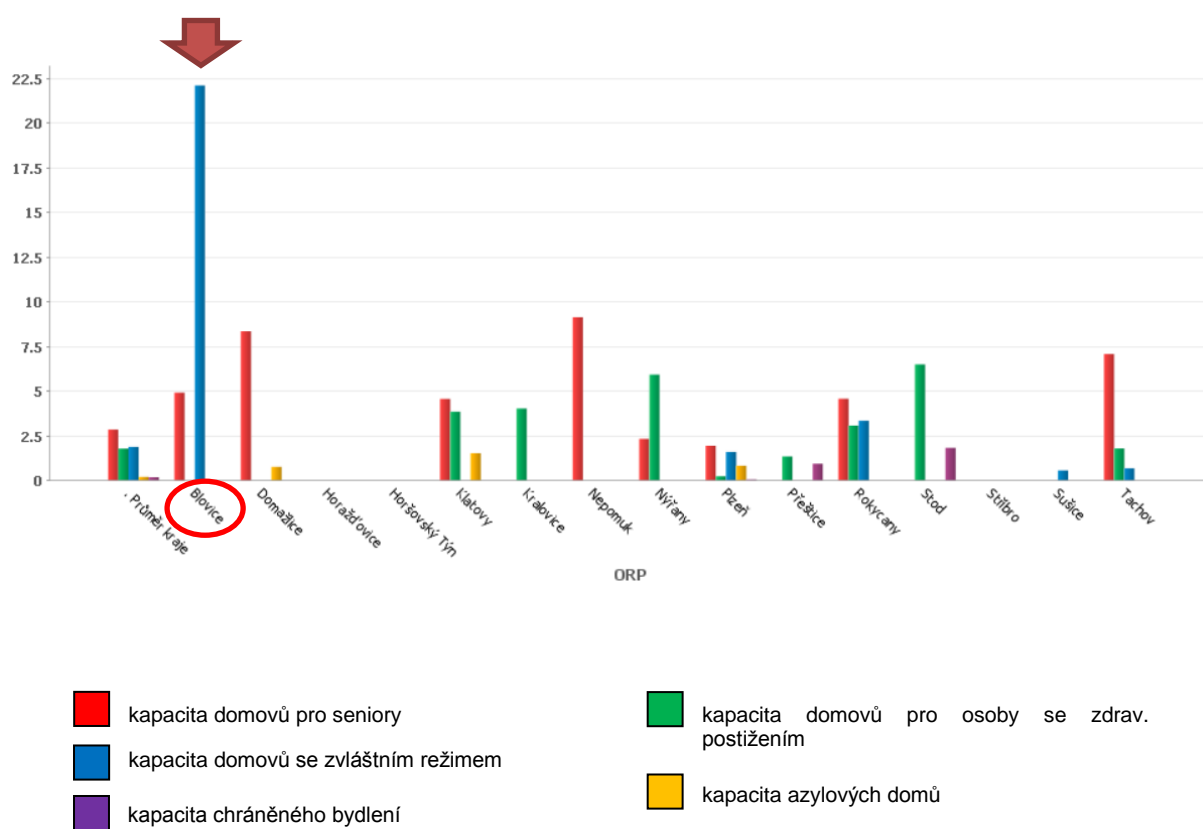
Obrázek 5: Neinvestiční výdaje vybraných SO ORP (kritérium: počet obcí v SO ORP 19 – 20) na sběr a svoz komunálního odpadu v období 2008 – 2012 (v Kč/obyv./rok)



5. Sociální služby

Z pohledu sociálních služeb je vhodné vyzdvihnout srovnání **kapacity jednotlivých zařízení sociálních služeb** SO ORP Plzeňského kraje. SO ORP Blovice vykazuje kapacitu jen u domovů pro seniory a u domovů se zvláštním režimem. Ovšem kapacita domovů se zvláštním režimem je v krajském srovnání nejvyšší: 22,1 na 1.000 obyv. Pro doplnění – kapacita domovů pro seniory je 4,93 na 1.000 obyv.

Obrázek 6: Kapacita v jednotlivých zařízeních sociálních služeb ve vybraných SO ORP (kritérium: SO ORP Plzeňského kraje) na 1.000 obyvatel



6. Závěrečné shrnutí

SO ORP Blovice	
základní charakteristika	<p>v Plzeňském kraji je správní obvod ORP Blovice:</p> <ul style="list-style-type: none"> • rozlohou nejmenší • počtem obyvatel 2. nejmenší • počtem obcí 3. nejmenší
ekonomická výkonnost	<p><i>v rámci benchmarkingu SO ORP</i></p> <ul style="list-style-type: none"> • nízké běžné výdaje na obyvatele • vyšší, ale klesající kapitálové výdaje na obyvatele
předškolní a školní vzdělávání	<p><i>v rámci benchmarkingu SO ORP</i></p> <ul style="list-style-type: none"> • nízké běžné výdaje na žáky ZŠ • vysoké kapitálové výdaje na žáky ZŠ
odpadové hospodářství	<p><i>v rámci benchmarkingu SO ORP</i></p> <ul style="list-style-type: none"> • vysoké celkové neinvestiční výdaje na odpady • vysoké neinvestiční výdaje na sběr a svoz KO
sociální služby	<p><i>v rámci benchmarkingu SO ORP</i></p> <ul style="list-style-type: none"> • vysoká kapacita domovů se zvláštním režimem

Použité zdroje: Ministerstvo financí ČR
Český statistický úřad