

Analýza výkonnosti srovnatelných správních obvodů obcí s rozšířenou působností v jednotlivých oblastech s využitím benchmarkingu

ORP Bílovec

Zpracovatel:
Odborný tým Projektu

Tento výstup byl financován z prostředků ESF prostřednictvím Operačního programu Lidské zdroje a zaměstnanost a státního rozpočtu ČR.

Projekt Systémová podpora rozvoje meziobecní spolupráce v ČR v rámci území správních obvodů obcí s rozšířenou působností (číslo projektu: CZ.1.04/4.1.00/B8.00001)

Úvod

Benchmarking představuje jednu z klíčových aktivit projektu Podpory meziobecní spolupráce. Výsledky benchmarkingu přináší důležitá východiska pro tvorbu strategií území správních obvodů obcí s rozšířenou působností (dále jen SO ORP) a měly by být zohledněny v debatách o dalším rozvoji území ve vztahu k vybraným veřejným službám v oblastech školství, odpadového hospodářství a sociálních služeb.

Využití benchmarkingu je **spojené s analýzou dat** reprezentujících posuzované SO ORP. Shromážděná data pro vybrané indikátory nenesou bez provedení analýzy žádnou informační hodnotu.

Základem analýzy je uspořádání dat do logických celků a do souvislostí s tou oblastí, kterou chceme za pomoci benchmarkingu řešit. Dalším předpokladem analýzy je porovnávat porovnatelná data (např. srovnatelné SO ORP). Cílem vyhodnocování dat je pak **určení rozdílů (mezer) mezi vlastní výkonností a výkonností ostatních SO ORP**. Způsob vyhodnocení těchto rozdílů je již v rukou posuzovatele (analytika) - hodnoty dat za naše a další srovnatelná SO ORP lze např. uspořádat do tabulky, znázornit prostřednictvím grafu, nebo v neposlední řadě využít statistického zpracování dat). Tedy podstatou je určení:

- jaké hodnoty dosáhla v daném indikátoru nejlepší organizace,
- jaké hodnoty dosáhla v daném indikátoru naše organizace,
- jaký je rozdíl mezi těmito hodnotami ukazatelů.

Vedle toho lze data porovnávat s průměrnou hodnotou daného ukazatele v kraji nebo několika srovnatelných SO ORP. Průměrná hodnota bývá nejčastěji vyjádřena aritmetickým průměrem nebo tzv. mediánem (prostřední hodnota uspořádané číselné řady).

1. Základní charakteristika správního obvodu a metodika analýzy

SO ORP Bílovec se nachází v centrální části Moravskoslezského kraje. Tvoří tak 1 z 22ti správních obvodů (dále jen SO) tohoto kraje. Stručná charakteristika SO ORP Bílovec je dána následujícími údaji:

- do SO spadá celkem 12 obcí (což je velikost přibližně odpovídající průměru kraje);
- v dotčeném území žije celkem 25.873 obyvatel (8. nejnižší údaj v kraji), z toho 7.551 obyvatel žije v jádrovém městě;
- disponuje rozlohou 162 km² – 9. nejmenší obvod kraje.

Tabulka 1: Komparace SO ORP v Moravskoslezském kraji za rok 2012

Území	Počet obcí	Počet obyvatel SO ORP	Počet obyvatel jádrové obce	Rozloha ORP v km ²
Bílovec	12	25873	7551	162
Bohumín	2	34051	21726	73
Bruntál	31	38013	16925	630
Český Těšín	2	26300	25106	44
Frenštát pod Radhoštěm	6	19120	10958	99
Frýdek-Místek	37	110532	57523	480
Frýdlant nad Ostravicí	11	23941	9808	317
Havířov	5	92319	77371	88
Hlučín	15	40224	14049	165
Jablunkov	12	22711	5717	176
Karviná	4	69158	57842	106
Kopřivnice	10	41256	22649	121
Kravaře	9	21324	6762	101
Krnov	25	41680	24518	574
Nový Jičín	16	48410	23731	275
Odry	10	17301	7358	224
Opava	41	101758	58054	567
Orlová	4	39091	30722	45
Ostrava	13	328323	297421	332
Rýmařov	11	16180	8560	332
Třinec	12	55264	36401	235
Vítkov	12	13773	5942	280
Průměr za kraj	14	55755	---	247

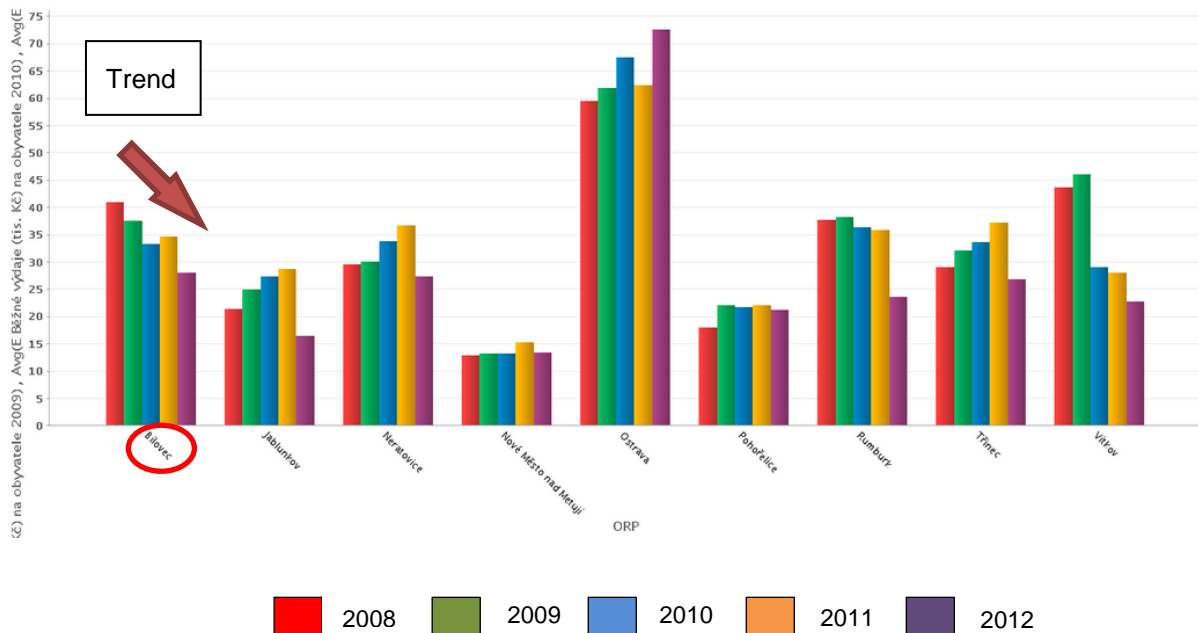
Pro benchmarkingové srovnání a formulování podstatných závěrů jsou důležité zejména hodnoty ukazatelů, které se výrazně odlišují od ostatních porovnávaných subjektů, tj. SO ORP. Proto bylo pro vzájemné srovnání použito více kritérií, aby byly zjištěny a vyzdviženy významné diference v relevantních oblastech. Benchmarkingové srovnání bylo tedy provedeno jednak v porovnání s ostatními SO ORP Moravskoslezského kraje a dále pak ve srovnání s podobně velkými SO (měřeno počtem obcí SO a počtem obyvatel SO):

- SO ORP s počtem obcí ve správním obvodu 12 až 13 obcí (celkem 8 srovnatelných SO ORP: Pohořelice, Nové Město nad Metují, Jablunkov, Ostrava, Třinec, Vítkov, Neratovice, Rumburk);
- SO ORP s počtem obyvatel SO 25.000 až 27.000 (celkem 9 srovnatelných SO ORP: Třeboň, Nový Bor, Semily, Český Těšín, Litomyšl, Moravská Třebová, Ústí nad Orlicí, Vlašim, Čáslav).

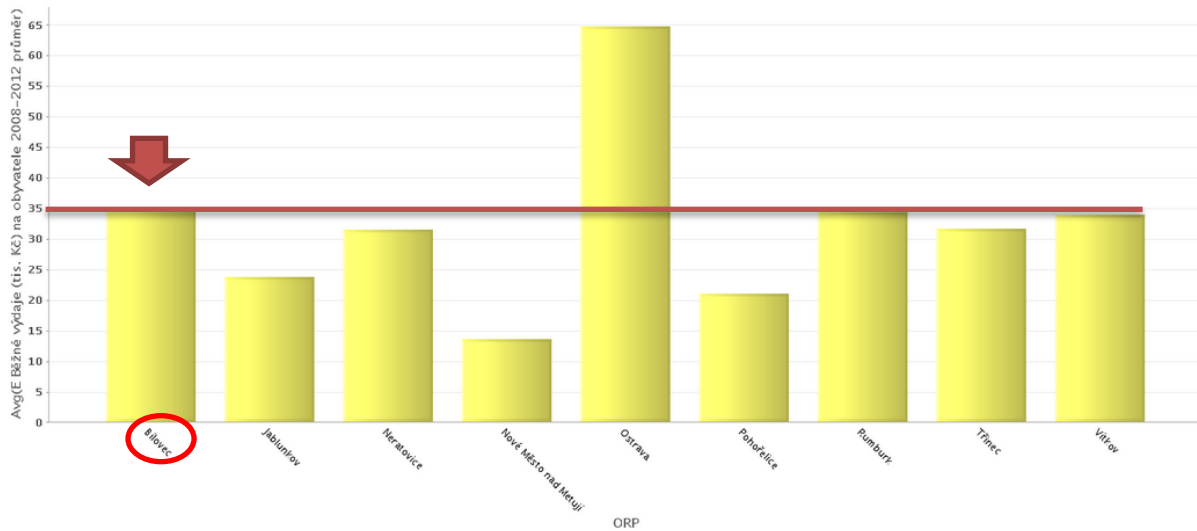
2. Ekonomická výkonnost

V oblasti ekonomické výkonnosti je zajímavé zejména srovnání běžných výdajů SO ORP Bílovec s dalšími ORP podle kritéria počtu obcí obvodu. Z hlediska porovnávání rozpočtového hospodaření v oblasti běžných výdajů v přepočtu na jednoho obyvatele zaznamenal obvod v průběhu sledovaných 5ti let (s výjimkou jediného roku 2011) **snížování výše běžných výdajů připadajících na obyvatele**. Oproti roku 2008 (ca 41 tis. Kč/obyvatele), klesly tyto výdaje do roku 2012 téměř (ca 28 tis. Kč/obyvatele). Přesto, jak dokazuje celkový průměr za dané období (34, 83 tis. Kč/obyv./rok), hodnoty ORP jsou srovnatelné s obvodem skupiny (s výjimkou SO ORP Ostrava). Viz obrázek 1 a 2.

Obrázek 1: Běžné výdaje vybraných SO ORP (kritérium: počet obcí SO ORP 12-13) na jednoho obyvatele (v tis. Kč) v letech 2008-2012



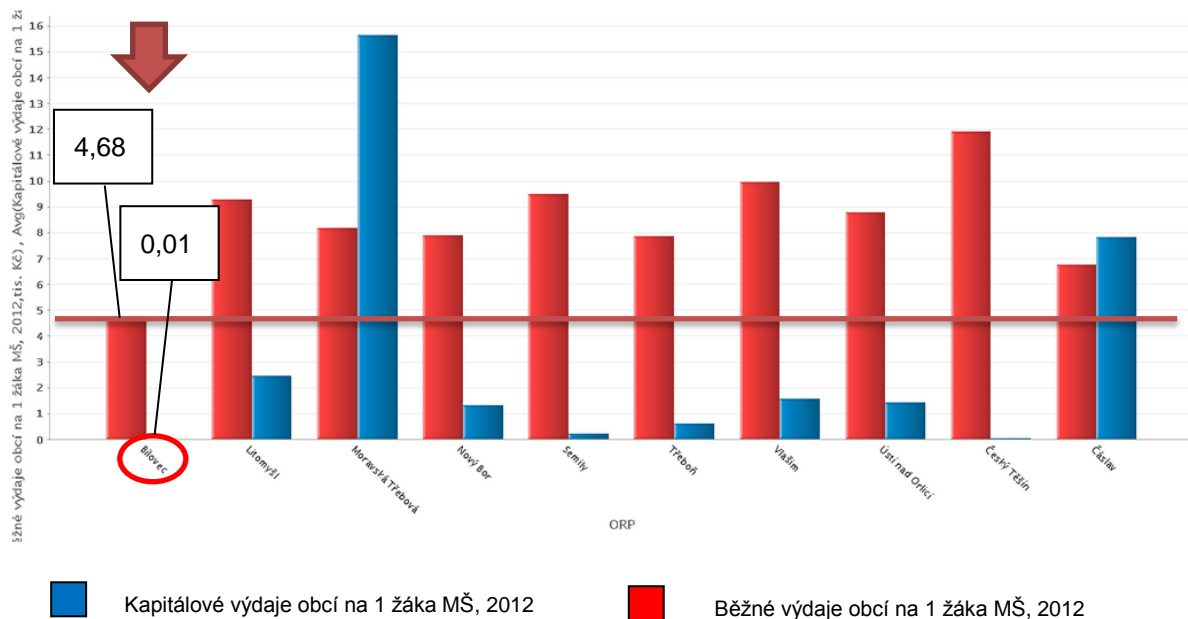
Obrázek 2: Průměrné běžné výdaje vybraných SO ORP (kritérium: počet obcí SO ORP 12-13) na jednoho obyvatele (v tis. Kč) v letech 2008-2012



3. Předškolní a školní vzdělávání

V oblasti předškolního a školního vzdělávání zaujme v případě SO ORP Bílovec zejména porovnání **kapitálových a běžných výdajů na žáky mateřských škol**. Při pohledu na jakýkoliv z daných parametrů znázorněných grafem patří hodnoty za obvod ORP Bílovec k těm nejnižším. U kapitálových výdajů na žáky mateřských škol se dokonce výše výdajů pohybuje pod hranicí jednoho tisíce Kč (0,01 tis. Kč).

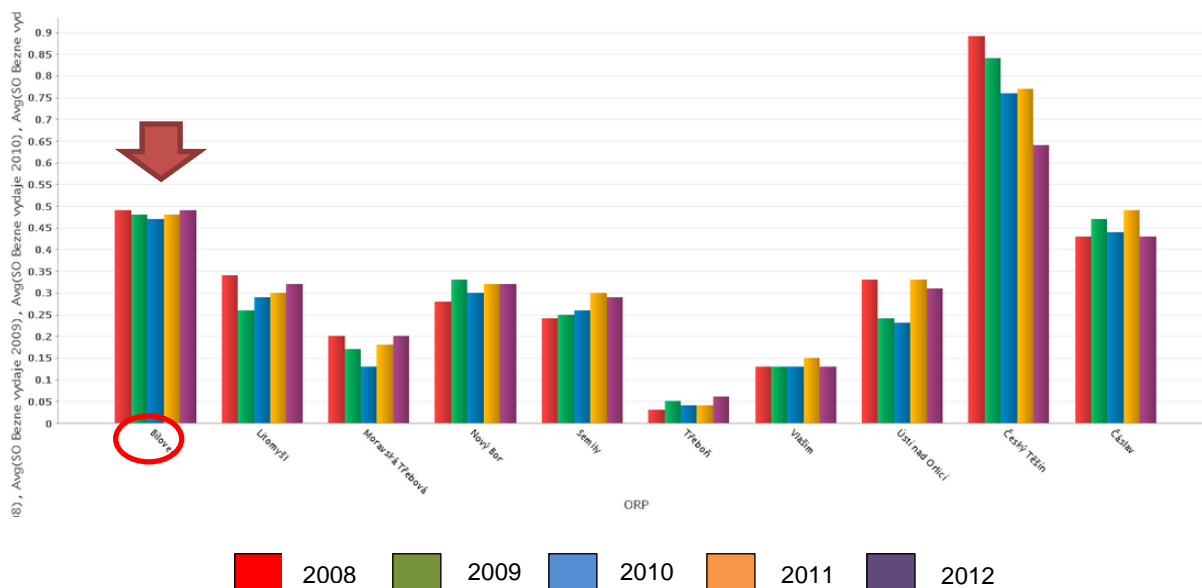
Obrázek 3: Běžné/Kapitálové výdaje vybraných SO ORP (kritérium: počet obyvatel SO ORP 25-27 tis. obyv.) na jednoho žáka MŠ (v tis. Kč)



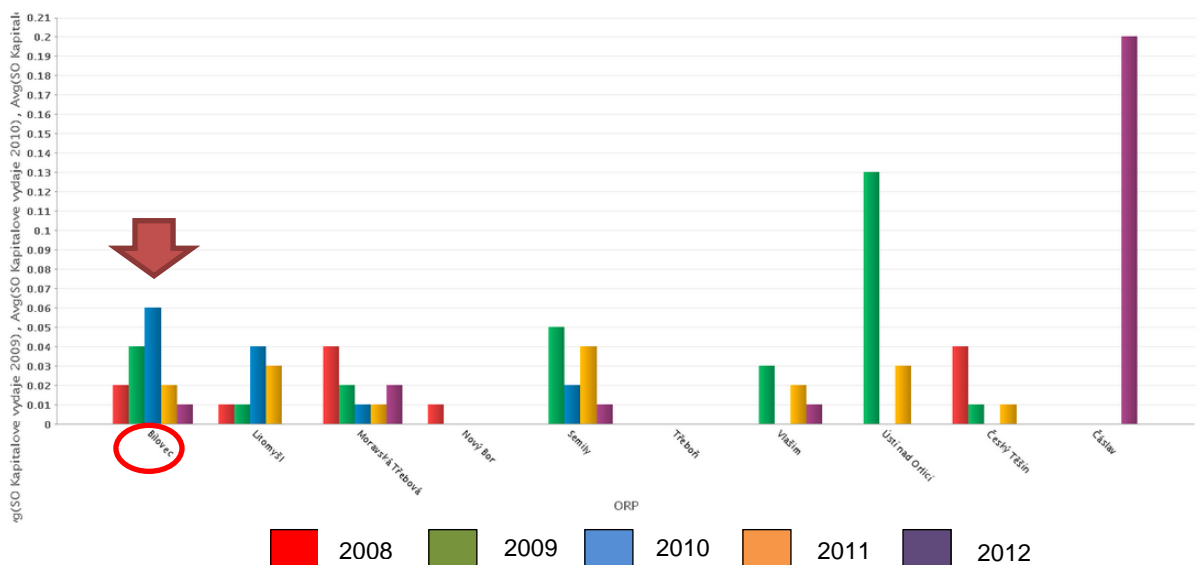
4. Sociální služby

V oblasti sociálních služeb je vhodné vyzdvihnout srovnání **běžných a kapitálových výdajů na obyvatele**. Zajímavé je, že SO ORP Bílovec má v celém sledovaném období stabilní výši hodnot běžných hodnot (ca 0,48 tis. Kč/obyv./rok). Zatímco z hlediska kapitálových hodnot docházelo v letech 2008-2010 a poté následoval v dalších dvou letech prudký pokles výdajů (0,01 tis. Kč/obyv. v roce 2012). Viz obrázek 4 a 5.

Obrázek 4: Běžné výdaje obcí ve vybraných SO ORP (kritérium: počet obyvatel SO ORP 25-27 tis.) na sociální služby (v tis. Kč/obyv./rok) v období 2008-2012



Obrázek 5: Kapitálové výdaje obcí ve vybraných SO ORP (kritérium: počet obcí ve SO ORP 33-35) na sociální služby (v tis. Kč/obyv./rok) v období 2008-2012



Projekt Systémová podpora rozvoje meziobecní spolupráce v ČR v rámci území správních obvodů obcí s rozšířenou působností (číslo projektu: CZ.1.04/4.1.00/B8.00001)

5. Závěrečné shrnutí

SO ORP BÍLOVEC	
základní charakteristika	<p>v Moravskoslezském kraji je správní obvod ORP Bílovec:</p> <ul style="list-style-type: none"> • svoji rozlohou 9. nejmenší • z hlediska počtu obyvatel 8. nejmenší
ekonomická výkonnost	<ul style="list-style-type: none"> • běžné výdaje na 1 obyvatele se v čase snižují
předškolní a školní vzdělávání	<ul style="list-style-type: none"> • nízké dosažené hodnoty běžných výdajů na žáky mateřských škol a nulové hodnoty kapitálových výdajů na žáky mateřských škol
sociální služby	<ul style="list-style-type: none"> • stabilní výše hodnot běžných výdajů na obyvatele • kapitálové výdaje se od roku 2010 výrazně snižují

Použité zdroje: Ministerstvo financí ČR
Český statistický úřad