

# **Analýza výkonnosti srovnatelných správních obvodů obcí s rozšířenou působností v jednotlivých oblastech s využitím benchmarkingu**

## **ORP Benešov**

Zpracovatel:  
Odborný tým Projektu

Tento výstup byl financován z prostředků ESF prostřednictvím Operačního programu  
Lidské zdroje a zaměstnanost a státního rozpočtu ČR.

*Projekt Systémová podpora rozvoje meziobecní spolupráce v ČR v rámci území správních  
obvodů obcí s rozšířenou působností (číslo projektu: CZ.1.04/4.1.00/B8.00001)*

## Úvod

Benchmarking představuje jednu z klíčových aktivit projektu Podpory meziobecní spolupráce. Výsledky benchmarkingu přináší důležitá východiska pro tvorbu strategií území správních obvodů obcí s rozšířenou působností (dále jen SO ORP) a měly by být zohledněny v debatách o dalším rozvoji území ve vztahu k vybraným veřejným službám v oblastech školství, odpadového hospodářství a sociálních služeb.

Využití benchmarkingu je **spojené s analýzou dat** reprezentujících posuzované SO ORP. Shromážděná data pro vybrané indikátory nenesou bez provedení analýzy žádnou informační hodnotu.

Základem analýzy je uspořádání dat do logických celků a do souvislostí s tou oblastí, kterou chceme za pomoci benchmarkingu řešit. Dalším předpokladem analýzy je porovnávat porovnatelná data (např. srovnatelné SO ORP). Cílem vyhodnocování dat je pak **určení rozdílů (mezer) mezi vlastní výkonností a výkonností ostatních SO ORP**. Způsob vyhodnocení těchto rozdílů je již v rukou posuzovatele (analytika) - hodnoty dat za naše a další srovnatelná SO ORP lze např. uspořádat do tabulky, znázornit prostřednictvím grafu, nebo v neposlední řadě využít statistického zpracování dat). Tedy podstatou je určení:

- jaké hodnoty dosáhla v daném indikátoru nejlepší organizace,
- jaké hodnoty dosáhla v daném indikátoru naše organizace,
- jaký je rozdíl mezi těmito hodnotami ukazatelů.

Vedle toho lze data porovnávat s průměrnou hodnotou daného ukazatele v kraji nebo několika srovnatelných SO ORP. Průměrná hodnota bývá nejčastěji vyjádřena aritmetickým průměrem nebo tzv. mediánem (prostřední hodnota uspořádané číselné řady).

### 1. Základní charakteristika správního obvodu a metodika analýzy

SO ORP Benešov leží ve Středočeském kraji jižně od Prahy a tvoří 1 z 26ti správních obvodů (dále jen SO) tohoto kraje. SO ORP Benešov lze charakterizovat následovně:

- do SO spadá celkem 51 obcí (což je 9. nejvyšší počet v kraji);
- v dotčeném území žije celkem 57.815 obyvatel (9. nejvyšší počet), z toho 16.541 v jádrovém městě;
- hustota osídlení je pod průměrem kraje (84 obyv./km<sup>2</sup>);
- rozlohou 690 km<sup>2</sup> je 4. největším obvodem.

**Tabulka 1: Komparace vybraných SO ORP ve Středočeském kraji**

Území SO ORP	Počet obcí	Počet obyvatel SO ORP	Počet obyvatel jádrové obce	Rozloha ORP v km <sup>2</sup>
<b>Benešov</b>	<b>51</b>	<b>57815</b>	<b>16541</b>	<b>690</b>
Slaný	52	39412	15300	369
Beroun	48	58157	18919	416
Brandýs nad Labem-Stará Boleslav	58	95579	17503	378
Čáslav	37	25125	10138	274
Černošice	79	128326	6570	580
Český Brod	24	19545	6839	184
Dobříš	24	21536	8755	318
Hořovice	37	29027	6835	246
Kladno	48	120572	68551	351
Kolín	69	79877	31077	584
Kralupy nad Vltavou	18	30399	17855	131
Kutná Hora	51	49234	20470	643
Lysá nad Labem	9	23427	8988	121
Mělník	39	43144	19346	457
Mladá Boleslav	98	107892	44229	810
Mnichovo Hradiště	22	16578	8384	213
Neratovice	12	30605	16415	113
Nymburk	39	39178	14871	355
Poděbrady	35	30531	13986	349
Příbram	75	70150	33553	925
Rakovník	83	55411	16427	896
Říčany	52	60009	14116	377
Sedlčany	22	22219	7452	449
Vlašim	48	25756	11769	496
Votice	15	12312	4603	289
<b>Průměr za kraj</b>	<b>44</b>	<b>49685</b>	<b>-----</b>	<b>424</b>

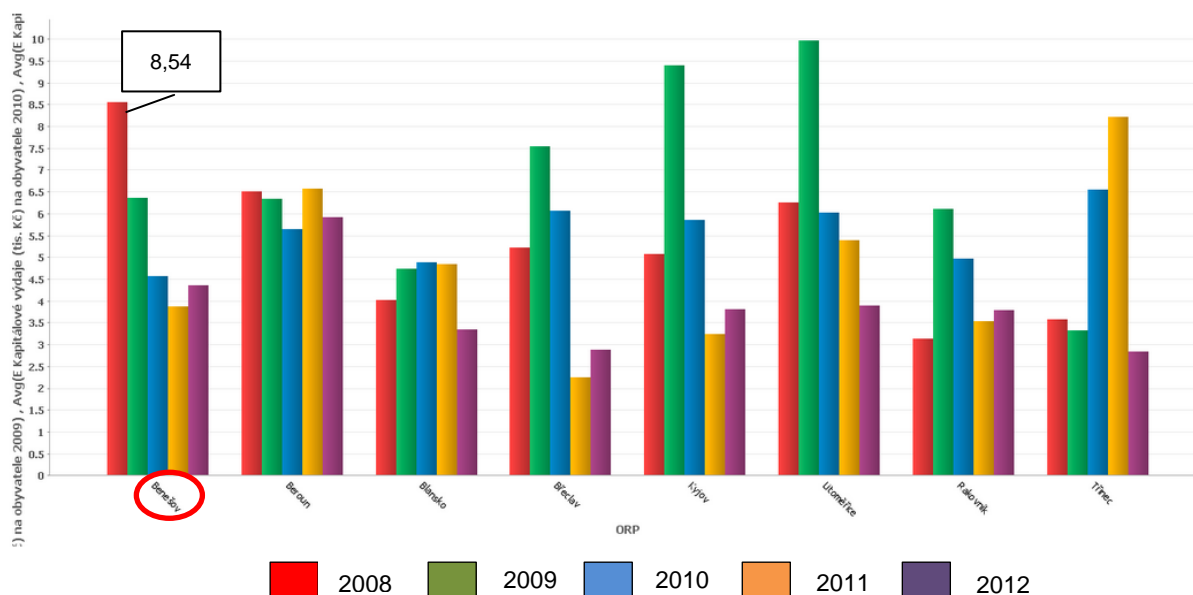
Pro benchmarkingové srovnání a formulování podstatných závěrů jsou důležité zejména hodnoty ukazatelů, které se výrazně odlišují od ostatních porovnávaných subjektů, tj. SO ORP. Proto bylo pro vzájemné srovnání použito více kritérií, aby byly zjištěny a vyzdvíženy významné diference v relevantních oblastech. Benchmarkingové srovnání bylo tedy provedeno jednak v porovnání s ostatními SO ORP Středočeského kraje a dále pak ve srovnání s podobně velkými SO (měřeno počtem obyvatel SO a počtem obyvatel jádrového města):

- SO ORP s počtem obyvatel v intervalu 55.000 až 60.000 obyvatel (celkem 7 srovnatelných SO ORP: Blansko, Břeclav, Kyjov, Třinec, Beroun, Rakovník, Litoměřice);
- SO ORP s počtem obyvatel jádrové obce 16.000 až 17.000 (celkem 8 srovnatelných SO ORP: Dvůr Králové nad Labem, Jičín, Bruntál, Neratovice, Rakovník, Pelhřimov, Rožnov pod Radhoštěm, Uherský Brod).

## 2. Ekonomická výkonnost

V oblasti ekonomické výkonnosti je třeba se zaměřit zejména na srovnání výše **kapitálových výdajů na obyvatele**, která odráží investiční akce obvodů. SO ORP Benešov vykázal v roce 2008 jednoznačně nejvyšší hodnotu kapitálových výdajů (8,54 tis. Kč/obyv./rok), což je ojedinělé nejen v této skupině správních obvodů, ale i v rámci správních obvodů kraje, kde též dosáhl nejvyšší hodnoty. Nicméně od tohoto roku je u obvodu patrný sestupný trend (až do roku 2011). Obvod tak již v dalších letech nevykazoval natolik odlišné hodnoty oproti ostatním obvodům. Viz obrázek 1.

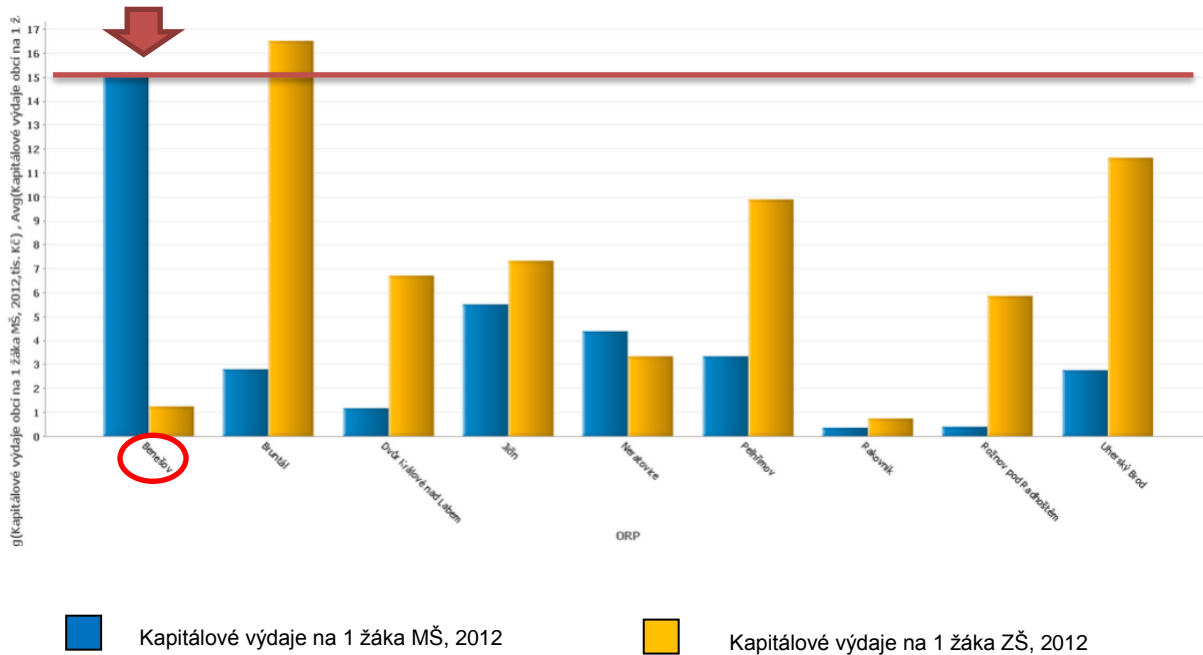
**Obrázek 1: Kapitálové výdaje vybraných SO ORP (kritérium: počet obyvatel v SO ORP 55-60 tis.) na obyvatele v období 2008 – 2012 (v tis. Kč)**



## 3. Předškolní a školní vzdělávání

Mezi ukazateli předškolního a školního vzdělávání je na místě vyzdvihnout v případě SO ORP Benešov zejména porovnání **kapitálových výdajů na žáky základních a mateřských škol** s dalšími obvody dle kritéria počtu obyvatel jádrové obce (obrázek 2). Zatímco z pohledu kapitálových výdajů na žáka MŠ má obvod nejvyšší hodnotu (15,13 tis. Kč/žáka) mezi sledovanými SO ORP (i při užití kritéria počtu obyvatel), z pohledu kapitálových výdajů na žáka ZŠ vykazuje po SO ORP Rakovník 2. nejnižší (1,22 tis. Kč/žáka).

**Obrázek 2: Kapitálové výdaje vybraných SO ORP (kritérium: velikost jádrové obce 16-17 tis. obyv.) na žáka MŠ a ZŠ (v tis. Kč)**

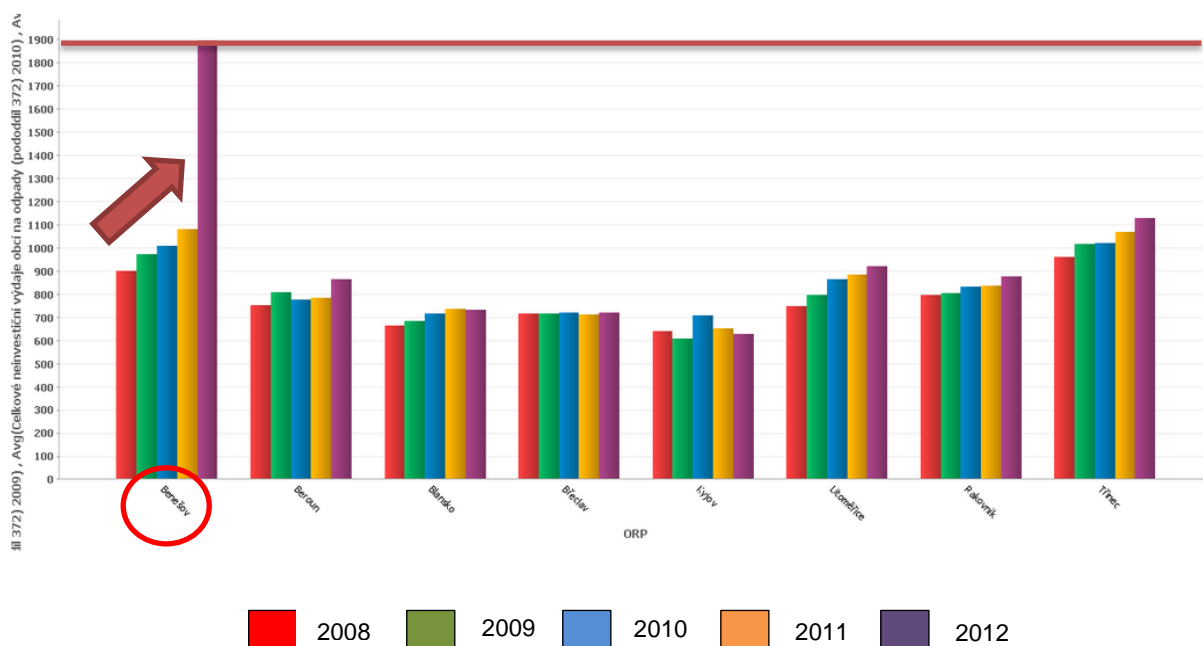


#### 4. Odpadové hospodářství

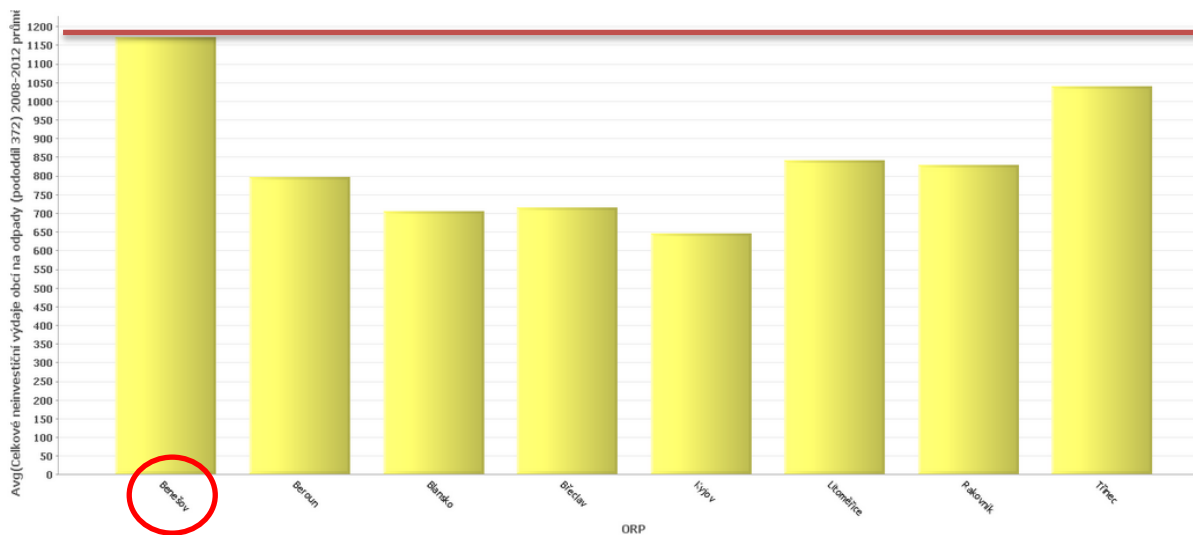
Mezi ukazateli odpadového hospodářství je vhodné se zaměřit zejména na **celkové neinvestiční výdaje obcí na odpady**. Při užití jakéhokoliv kritéria (např. počtu obyvatel SO, počtu obyvatel jádrové obce, správní obvody kraje) vykázal obvod absolutně nejvyšší hodnotu tohoto ukazatele v roce 2008 – ca 1893 Kč/obyv./rok! Ačkoliv toto prvenství si benešovský obvod v porovnání s dalšími obvody dle kritéria počtu obyvatel udržoval již v předchozích letech, v roce 2012 se jednalo o markantní skok, který nebyl na úrovni ostatních ORP pozorovaný. To dokládá i průměrná úroveň celkových neinvestičních výdajů na odpady SO ORP Benešov, která dosahuje výše ca 1170 Kč/obyv./rok. Viz obrázky 3 a 4.

Zajímavé je, že i průměrná úroveň neinvestičních výdajů na sběr a svoz KO je velmi vysoká - ca 855 Kč/obyv./rok.

**Obrázek 3: Celkové neinvestiční výdaje vybraných SO ORP (kritérium: počet obyvatel v SO ORP 55-60 tis.) na odpady (v Kč/obyv./rok) v období 2008-2012**



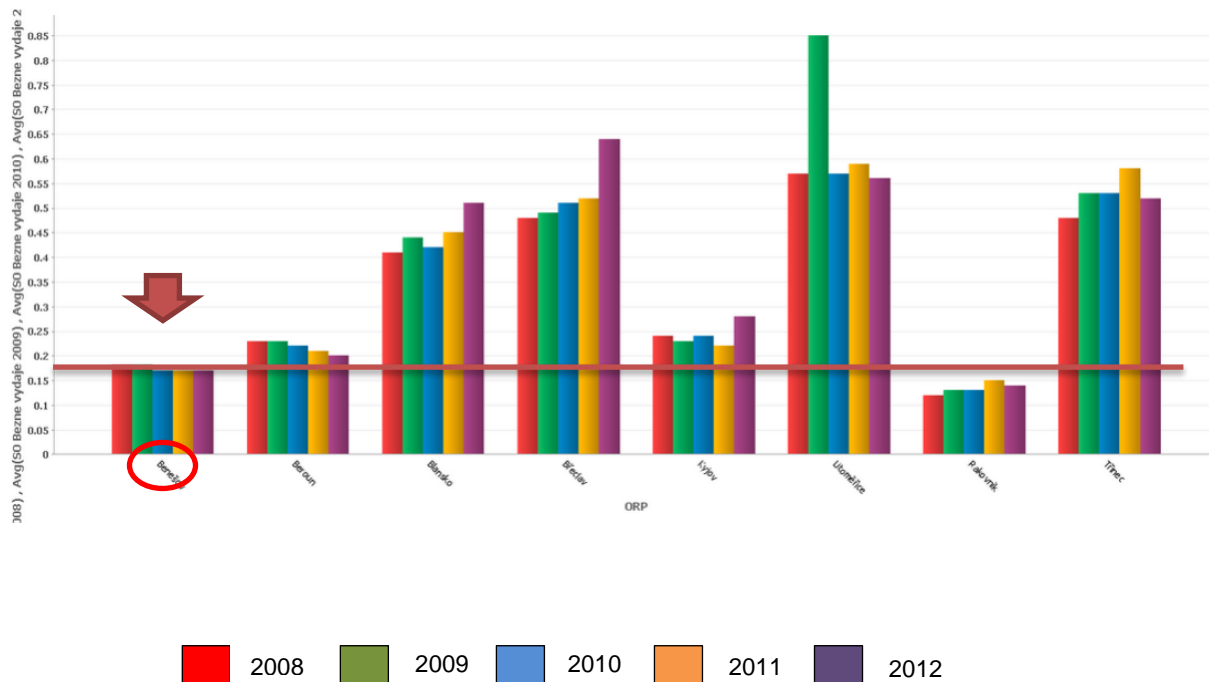
**Obrázek 4: Průměrné celkové neinvestiční výdaje vybraných SO ORP ((kritérium: počet obyvatel v SO ORP 55-60 tis.) na odpady (v Kč/obyv./rok) v období 2008 – 2012**



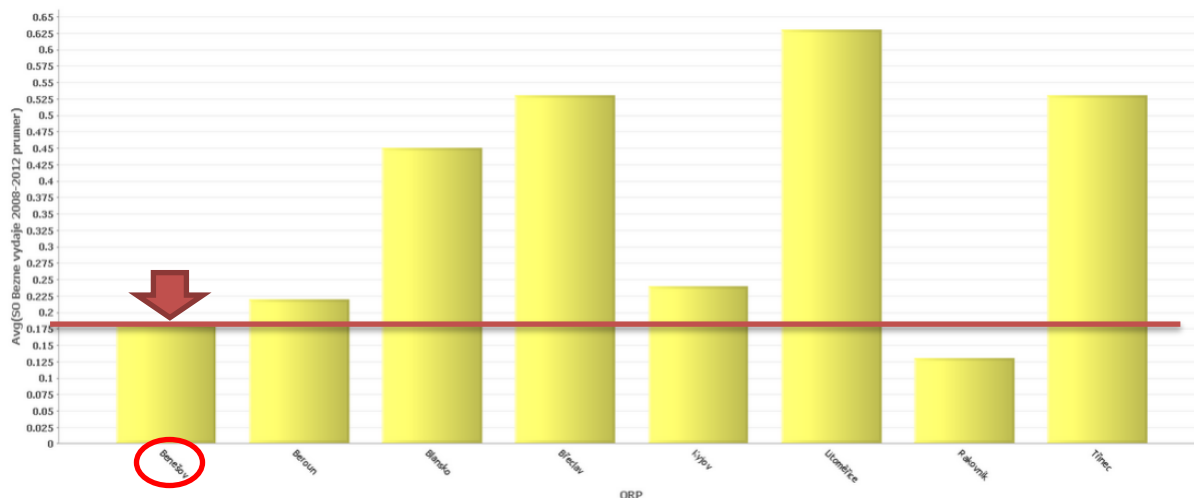
## 5. Sociální služby

Z pohledu sociálních služeb je zajímavé srovnání **běžných výdajů na obyvatele**. Jak je z obrázku 5 patrné, benešovský obvod si po celé sledované období 2008-2012 udržel stabilní úroveň běžných nákladů, která byla hned za ORP Rakovník 2. nejnižší ve skupině (dle kritéria počtu obyvatel). Danou situaci odráží i průměrná výše běžných nákladů za sledované období – 0,18 tis. Kč/obyv./rok (obrázek 6).

**Obrázek 5: Běžné výdaje obcí ve vybraných SO ORP (kritérium: počet obyvatel v SO ORP 55-60 tis.) na sociální služby v období 2008 – 2012 (v tis. Kč/obyv./rok)**



**Obrázek 6: Průměrné běžné výdaje obcí ve vybraných SO ORP (kritérium: počet obyvatel v SO ORP 55-60 tis.) na sociální služby v období 2008-2012 (v tis. Kč/obyv./rok)**



## 6. Závěrečné shrnutí

SO ORP BENEŠOV	
<b>základní charakteristika</b>	<p>ve Středočeském kraji správní obvod ORP Benešov:</p> <ul style="list-style-type: none"> <li>rozlohou 4. největší obvod v kraji</li> <li>z hlediska počtu obyvatel a počtu obcí 9. největší</li> <li>disponuje podprůměrnou hustotou osídlení</li> </ul>
<b>ekonomická výkonnost</b>	<ul style="list-style-type: none"> <li>úroveň kapitálových výdajů na obyvatele byla v roce 2008 jednoznačně nejvyšší jak v kraji, tak při porovnání s velikostně srovnatelnými SO ORP</li> </ul>
<b>předškolní a školní vzdělávání</b>	<ul style="list-style-type: none"> <li>vysoká úroveň kapitálových výdajů na žáky MŠ a naopak nízká úroveň kapitálových výdajů na žáky ZŠ</li> </ul>
<b>odpadové hospodářství</b>	<ul style="list-style-type: none"> <li>SO zaznamenává od roku 2008 vzestupný trend u celkových neinvestičních výdajů na odpady a v roce 2012 dokonce vykázal jednoznačně nejvyšší hodnotu v porovnání s ostatními ORP</li> <li>i hodnoty celkových neinvestičních výdajů na sběr a svoz KO jsou velmi vysoké</li> </ul>

*Projekt Systémová podpora rozvoje meziobecní spolupráce v ČR v rámci území správních obvodů obcí s rozšířenou působností (číslo projektu: CZ.1.04/4.1.00/B8.00001)*



## sociální služby

- SO ORP Benešov si po celé období udržel stabilní výši běžných výdajů na obyvatele

**Použité zdroje:** Ministerstvo financí ČR  
Český statistický úřad