

# **Analýza výkonnosti srovnatelných správních obvodů obcí s rozšířenou působností v jednotlivých oblastech s využitím benchmarkingu**

## **ORP Aš**

Zpracovatel:  
Odborný tým Projektu

Tento výstup byl financován z prostředků ESF prostřednictvím Operačního programu  
Lidské zdroje a zaměstnanost a státního rozpočtu ČR.

*Projekt Systémová podpora rozvoje meziobecní spolupráce v ČR v rámci území správních  
obvodů obcí s rozšířenou působností (číslo projektu: CZ.1.04/4.1.00/B8.00001)*

## Úvod

Benchmarking představuje jednu z klíčových aktivit projektu Podpory meziobecní spolupráce. Výsledky benchmarkingu přináší důležitá východiska pro tvorbu strategií území správních obvodů obcí s rozšířenou působností (dále jen SO ORP) a měly by být zohledněny v debatách o dalším rozvoji území ve vztahu k vybraným veřejným službám v oblastech školství, odpadového hospodářství a sociálních služeb.

Využití benchmarkingu je **spojené s analýzou dat** reprezentujících posuzované SO ORP. Shromážděná data pro vybrané indikátory nenesou bez provedení analýzy žádnou informační hodnotu.

Základem analýzy je uspořádání dat do logických celků a do souvislostí s tou oblastí, kterou chceme za pomoci benchmarkingu řešit. Dalším předpokladem analýzy je porovnávat porovnatelná data (např. srovnatelné SO ORP). Cílem vyhodnocování dat je pak **určení rozdílů (mezer) mezi vlastní výkonností a výkonností ostatních SO ORP**. Způsob vyhodnocení těchto rozdílů je již v rukou posuzovatele (analytika) - hodnoty dat za naše a další srovnatelná SO ORP lze např. uspořádat do tabulky, znázornit prostřednictvím grafu, nebo v neposlední řadě využít statistického zpracování dat). Tedy podstatou je určení:

- jaké hodnoty dosáhla v daném indikátoru nejlepší organizace,
- jaké hodnoty dosáhla v daném indikátoru naše organizace,
- jaký je rozdíl mezi těmito hodnotami ukazatelů.

Vedle toho lze data porovnávat s průměrnou hodnotou daného ukazatele v kraji nebo několika srovnatelných SO ORP. Průměrná hodnota bývá nejčastěji vyjádřena aritmetickým průměrem nebo tzv. mediánem (prostřední hodnota uspořádané číselné řady).

### 1. Základní charakteristika správního obvodu a metodika analýzy

SO ORP Aš leží v nejzápadnějším cípu České republiky a Karlovarského kraje a tvoří jeden z jeho sedmi správních obvodů (dále jen SO), jehož stručná charakteristika je dána následujícími údaji:

- rozlohou 144 km<sup>2</sup> a počtem 5 obcí ve SO je nejmenší v kraji;
- počtem 17.612 obyvatel je 2. nejmenší, z toho 13.076 žije v jádrovém městě.

**Tabulka 1: Komparace vybraných SO ORP v Karlovarském kraji**

Území SO ORP	Počet obcí	Počet obyvatel SO ORP	Počet obyvatel jádrové obce	Rozloha ORP v km <sup>2</sup>
<b>Aš</b>	<b>5</b>	<b>17 612</b>	<b>13 076</b>	<b>144</b>
Cheb	21	50 721	32 823	497
Karlovy Vary	40	88 969	50 172	1 196
Kraslice	8	13 705	6 932	265
Mariánské Lázně	14	24 224	13 337	405
Ostrov	14	28 899	17 235	318
Sokolov	30	77 596	23 981	489
<b>Průměr za kraj</b>	<b>19</b>	<b>43 104</b>	<b>22 508</b>	<b>473</b>

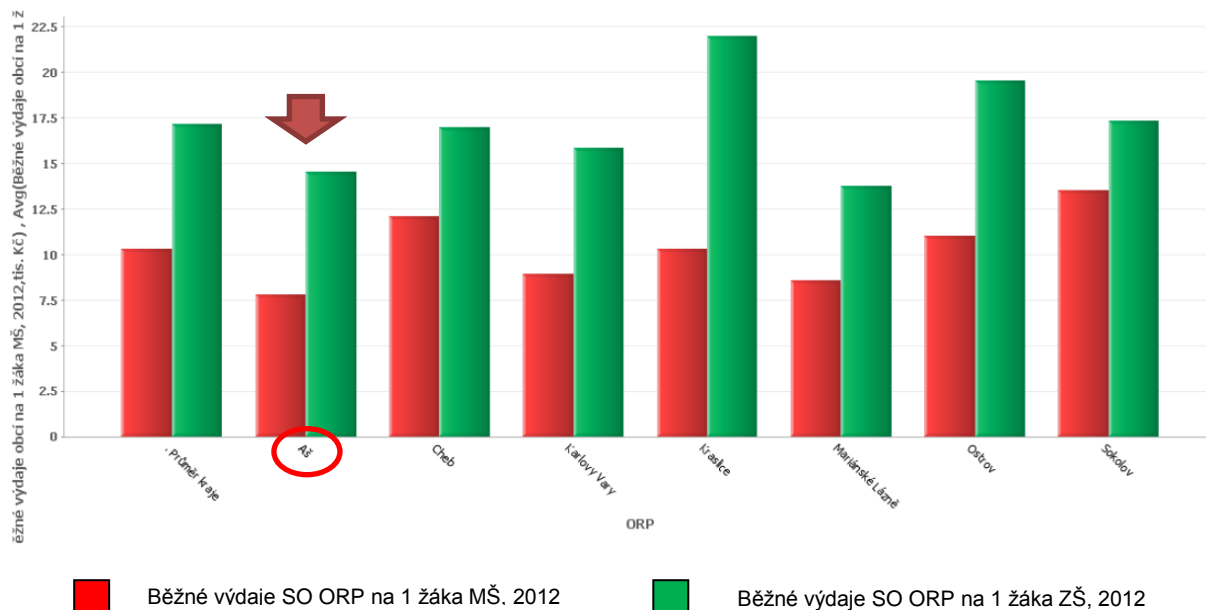
Pro benchmarkingové srovnání a formulování podstatných závěrů jsou důležité zejména hodnoty ukazatelů, které se výrazně odlišují od ostatních porovnávaných subjektů, tj. SO ORP. Proto bylo pro vzájemné srovnání použito více kritérií, aby byly zjištěny a vyzdvíženy významné diference v relevantních oblastech. Benchmarkingové srovnání bylo tedy provedeno jednak v porovnání s ostatními SO ORP Karlovarského kraje a dále pak ve srovnání s podobně velkými SO (měřeno počtem obyvatel SO, počtem obcí SO a počtem obyvatel jádrového města):

- SO ORP s počtem obyvatel v intervalu 16.800 až 18.300 obyvatel (celkem 7 srovnatelných SO ORP: Holice, Humpolec, Nový Bydžov, Odry, Stříbro, Vimperk, Vizovice);
- SO ORP s počtem obcí ve správním obvodu 3 až 7 obcí (celkem 8 srovnatelných SO ORP: Frenštát p. Radhoštěm, Havířov, Karviná, Králíky, Nová Paka, Orlová, Varnsdorf, Česká Třebová);
- SO ORP s počtem obyvatel jádrové obce 12.500 až 13.700 (celkem 7 srovnatelných SO ORP: Jaroměř, Mariánské Lázně, Roudnice n. Labem, Tachov, Vrchlabí, Český Krumlov, Šternberk).

## 2. Předškolní a školní vzdělávání

V oblasti předškolního a školního vzdělávání zaujme v případě SO ORP Aš zejména porovnání **běžných výdajů na žáky základních a mateřských škol**, které představují náklady na každodenní provoz. Oba z daných parametrů patří ve skupině obvodů Karlovarského kraje k těm nižším: běžné výdaje na žáka MŠ jsou nejnižší (7,81 tis. Kč) a běžné výdaje na žáka ZŠ 2. nejnižší (14,54 tis. Kč).

**Obrázek 1: Běžné výdaje vybraných SO ORP (kritérium: SO ORP Karlovarského kraje) na žáka MŠ a ZŠ (v tis. Kč)**

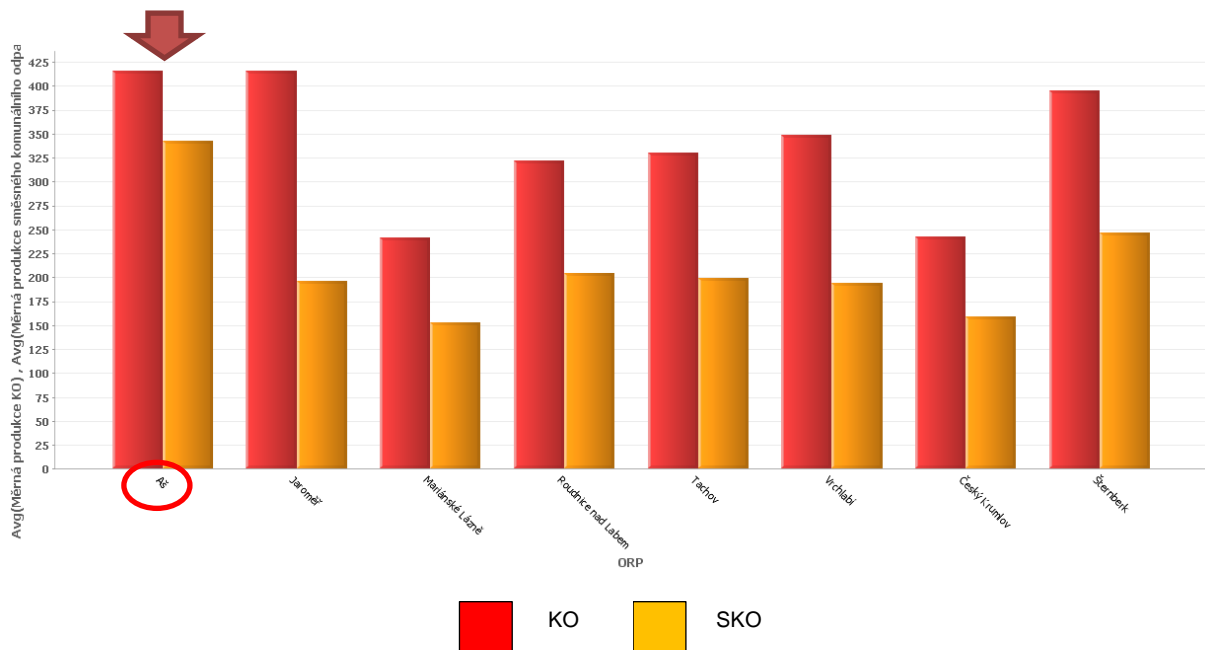


### 3. Odpadové hospodářství

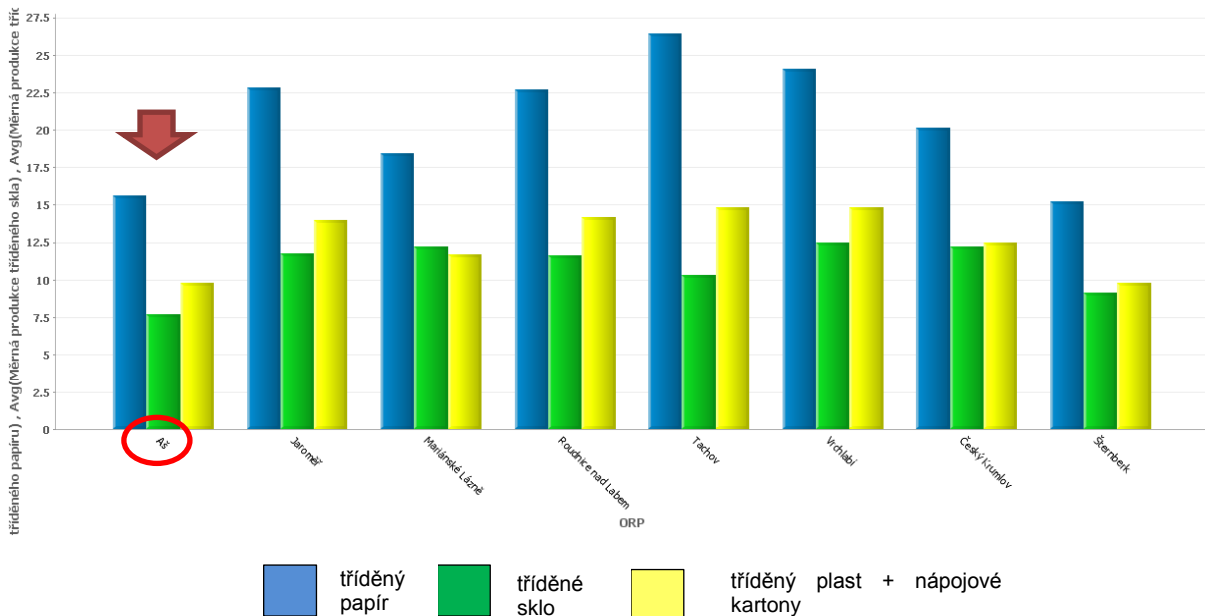
Z hlediska odpadového hospodářství je významné srovnání **měrné produkce odpadu**. Jak je z níže uvedených grafů zřejmé, SO ORP Aš vykazuje mezi obvody s podobnou velikostí jádrové obce relativně vysokou produkci KO a SKO a přitom poměrně nízkou produkci tříděného odpadu. To logicky vede k vysokému podílu SKO na KO ve srovnání s ostatními obvody: 82%. Viz obr. č. 2-4.

Vysokých hodnot dosahuje ašský obvod i v porovnání výdajů na odpadové hospodářství, konkrétně **celkových neinvestičních výdajů na odpady a neinvestičních výdajů na sběr a svoz KO**. V obou případech jsou tyto výdaje nejvyšší mezi srovnávanými obvody a dosahují průměrné hodnoty ca 950,- Kč/obyv./rok, respektive 890,- Kč/obyv./rok. Viz obr. č. 5 a 6.

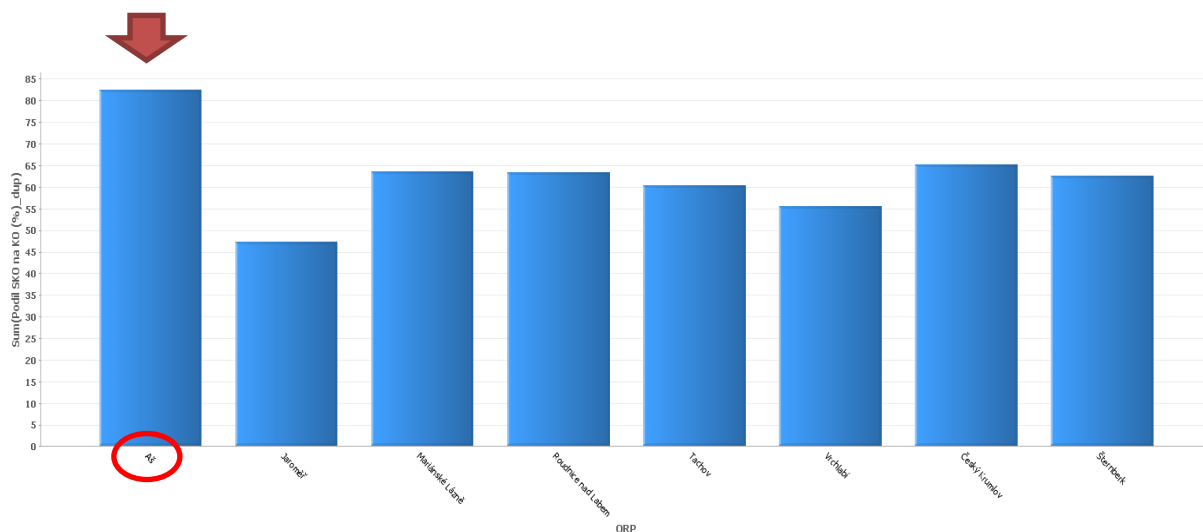
**Obrázek 2: Měrná produkce KO a SKO vybraných SO ORP (kritérium: velikost jádrové obce 12.500 – 13.700 obyv.; v t/1.000 obyv.)**



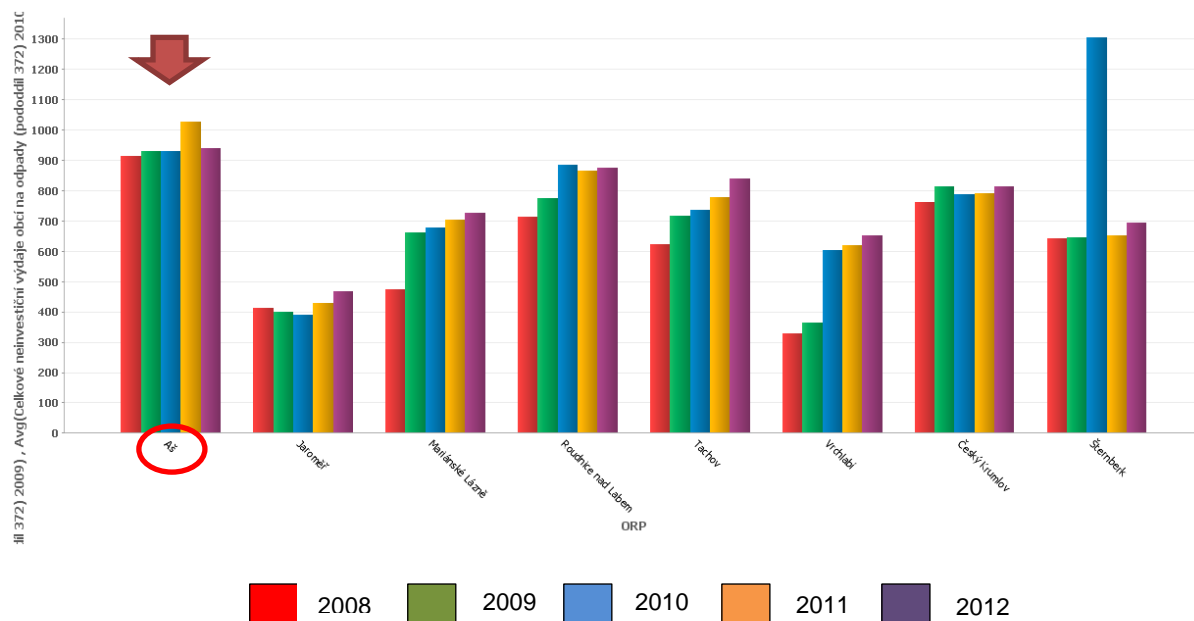
**Obrázek 3: Měrná produkce tříděného papíru, tříděného skla, tříděného plastu + nápojových kartónů vybraných SO ORP (kritérium: velikost jádrové obce 12.500 – 13.700 obyv.; v t/1.000 obyv.)**



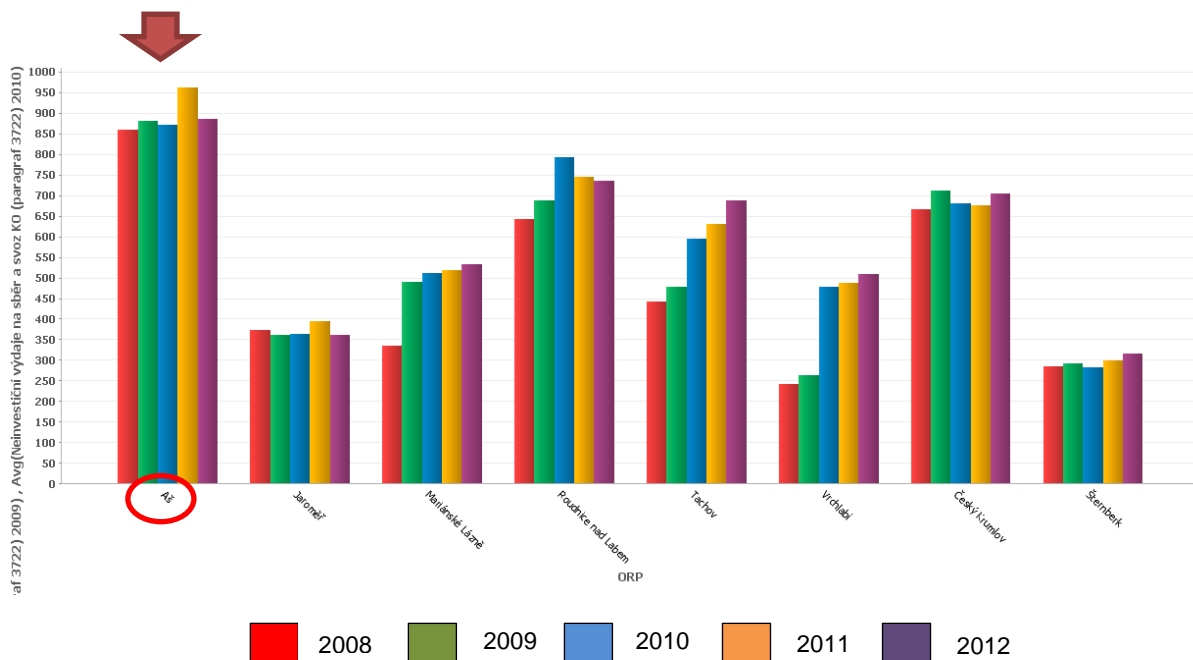
**Obrázek 4: Podíl SKO na KO vybraných SO ORP (kritérium: velikost jádrové obce 12.500 – 13.700 obyv.; v %)**



**Obrázek 5: Celkové neinvestiční výdaje vybraných SO ORP (kritérium: velikost jádrové obce 12.500 – 13.700 obyv.) na odpady (v Kč/obyv./rok) v období 2008-2012**



**Obrázek 6: Neinvestiční výdaje vybraných SO ORP (kritérium: velikost jádrové obce 12.500 – 13.700 obyv.) na sběr a svoz komunálního odpadu v období 2008 – 2012 (v Kč/obyv./rok)**



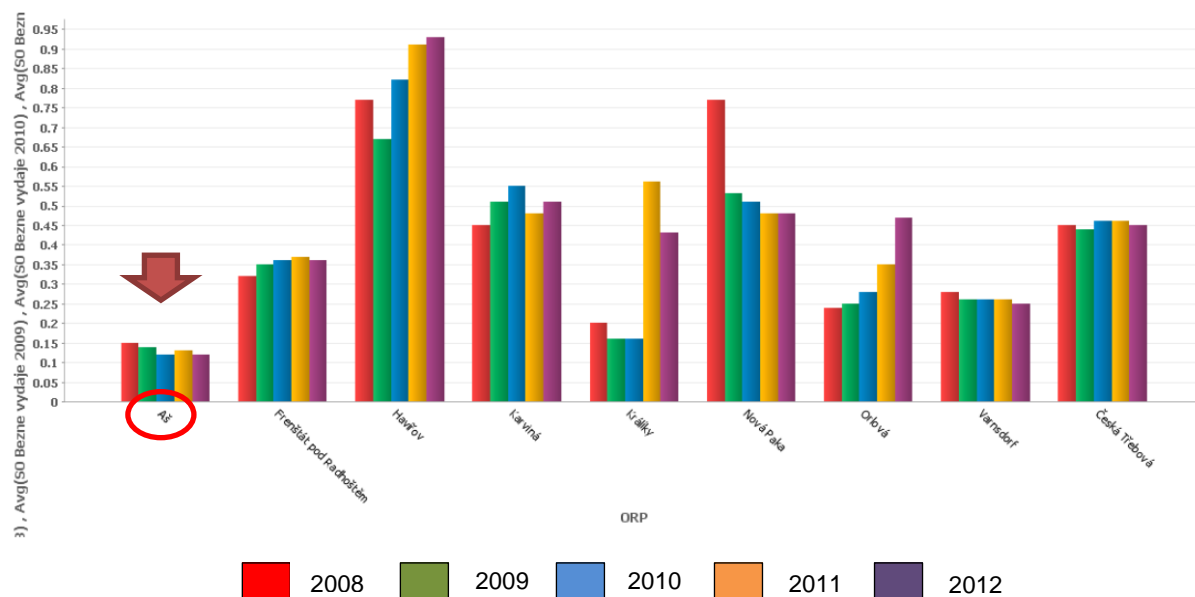
#### 4. Sociální služby

U sociální problematiky je vhodné vyzdvihnout srovnání **běžných** a kapitálových **výdajů na obyvatele**. Lze konstatovat, že SO ORP Aš dosahuje ve sledovaném období u vybraného vzorku SO ORP (s obdobným počtem obcí) nejnižších hodnot (v průměru 0,13 tis. Kč/obyv./rok). Limitní je pak situace při pohledu na **kapitálové**, tj. investiční **výdaje** na sociální služby ašského obvodu, které dosahují v podstatě **nulové hodnoty**<sup>1</sup>. I když některé další srovnávané SO ORP také nevykazují velké investiční výdaje na sociální služby (např. SO ORP Frenštát p. Radhoštěm, Varnsdorf nebo Česká Třebová), přesto byly v této oblasti aktivnější. Situaci znázorňují obrázky č. 7 a 8.

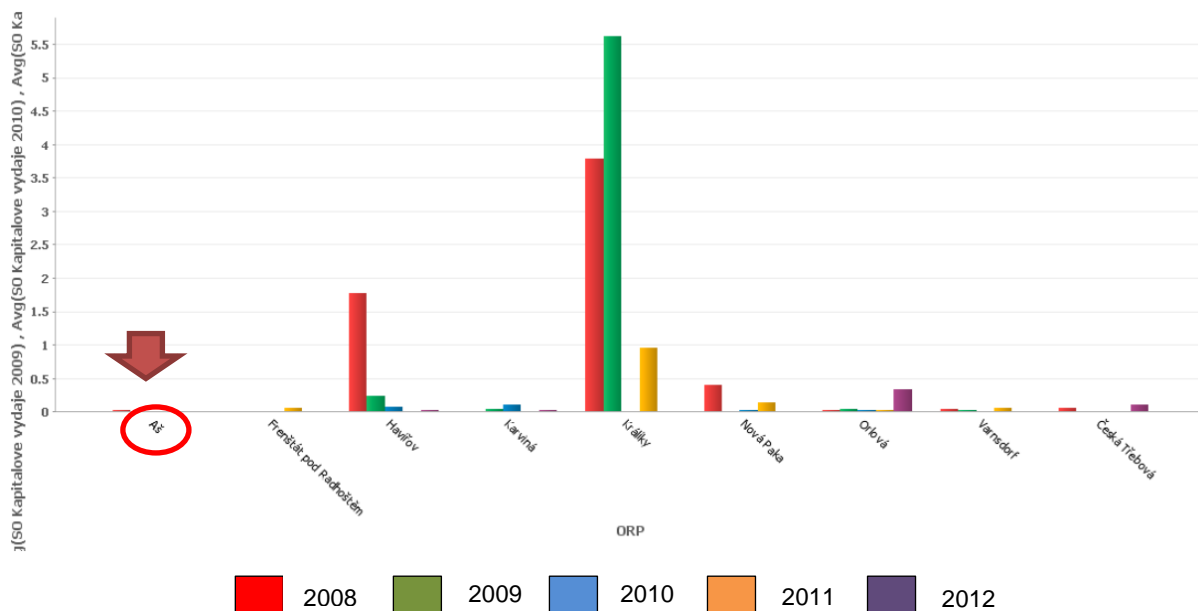
<sup>1</sup> Pro přesnost – kromě r. 2008, kdy kapitálové výdaje činily 0,02 tis. Kč/obyv.

Projekt Systémová podpora rozvoje meziobecní spolupráce v ČR v rámci území správních obvodů obcí s rozšířenou působností (číslo projektu: CZ.1.04/4.1.00/B8.00001)

**Obrázek 7: Běžné výdaje obcí ve vybraných SO ORP (kritérium: počet obcí v SO ORP 3 – 7) na sociální služby v období 2008 – 2012 (v tis. Kč/obyv./rok)**



**Obrázek 8: Kapitálové výdaje obcí ve vybraných SO ORP (kritérium: počet obcí v SO ORP 3 – 7) na sociální služby v období 2008 – 2012 (v tis. Kč/obyv./rok)**





## 5. Závěrečné shrnutí

SO ORP Aš	
<b>základní charakteristika</b>	<p>v Karlovarském kraji je správní obvod ORP Aš:</p> <ul style="list-style-type: none"> <li>rozlohou s počtem obcí nejmenší</li> <li>z hlediska počtu obyvatel 2. nejmenší</li> </ul>
<b>předškolní a školní vzdělávání</b>	<p><i>v rámci benchmarkingu SO ORP</i></p> <ul style="list-style-type: none"> <li>nízké běžné výdaje na žáky MŠ a ZŠ</li> </ul>
<b>odpadové hospodářství</b>	<p><i>v rámci benchmarkingu SO ORP</i></p> <ul style="list-style-type: none"> <li>vysoká produkce KO a SKO a nízká produkce tříděného odpadu</li> <li>vysoký podíl SKO na KO</li> <li>vysoké celkové neinvestiční výdaje na odpady a neinvestiční výdaje na sběr a svoz KO</li> </ul>
<b>sociální služby</b>	<p><i>v rámci benchmarkingu SO ORP</i></p> <ul style="list-style-type: none"> <li>nízké běžné i kapitálové výdaje na sociální služby na obyvatele</li> </ul>

**Použité zdroje:** Ministerstvo financí ČR  
Český statistický úřad